



Združenie obcí Mikroregiónu Severné Podpolanie

PROGRAM ROZVOJA MIKROREGIÓNU



PROGRAM HOSPODÁRSKEHO A SOCIÁLNEHO ROZVOJA OBCÍ

Čerín-Čačín, Dolná Mičiná, Dúbravica, Horná Mičiná, Hrochoť, Lukavica,
Môlča, Oravce, Poniky a Sebedín – Bečov.

Programovacie obdobie: roky 2005 - 2015

Rok: 2005

Zadávatel':	Združenie obcí Mikroregiónu Severné Podpoľanie
Spracovateľ :	Občianske združenie KRTKo v spolupráci so Slovenskou agentúrou životného prostredia - Centrom tvorby krajiny Banská Bystrica
Spolupráca:	Obce: Čerín-Čačín, Dolná Mičiná, Dúbravica, Horná Mičiná, Hrochoť, Lukavica, Môlča, Oravce, Poniky a Sebedín – Bečov, obecné úrady, občania, občianske združenia a iní
Programovacie obdobie:	2005 – 2015
Spracovateľský kolektív:	
Manažér úlohy: Asistent:	Ing. arch. Iveta Kavčáková Ing. Katarína Lukáčová
<u>Práca s verejnosťou:</u>	OZ KRTKo Iveta Kavčáková Anna Kršáková Mária Ursínyová Katarína Lukáčová Ľubomíra Orlická Matej Sanitrár Lucia Skokanová
<u>Audit zdrojov a územia:</u> riaditeľka: manažér: prírodné pomery, krajinná štruktúra: urbanizmus, architektúra, história: sociálna infraštruktúra, obyvateľstvo, kultúra, občianska vybavenosť, podnikateľské aktivity, trh práce, hospodárstvo: rekreácia a turizmus : poľnohospodárstvo, šport : vodné hospodárstvo : lesné hospodárstvo: zhrnutie podkladov:	SAŽP – CTK Ing. arch. Anna Kršáková Ing. Andrea Gašparová Mgr. Iveta Bohálová Ing.arch. Blažena Kováčová Ing.Andrea Gašparová Ing. Lucia Skokanová Ing. Jozef Durila Ing. Miroslava Supuková Ing. Alexander Králik Ing. Andrea Ľuptáková

OBSAH

ANALYTICKÁ ČASŤ

- 1. Úvod**
 - 1.1 Program rozvoja obce
 - 1.2 Ciele programovania v obci
 - 1.3 Štruktúra programu
 - 1.4 Úvodná charakteristika riešeného územia
 - 1.5 Širšie územné väzby
- 2. Popis súčasnej situácie**
 - 2.1 Prírodné pomery
 - 2.1.1 Geologické pomery
 - 2.1.2 Geomorfologické pomery
 - 2.1.3 Klimatické pomery
 - 2.1.4 Hydrologické pomery
 - 2.1.5 Pôdne pomery
 - 2.1.6 Rastlinstvo a živočíšstvo
 - 2.1.7 Chránené územia
 - 2.2 Krajinná štruktúra
 - 2.3 Urbanistický vývoj sídla, história
 - 2.4 Kultúrno – historické pamiatky
 - 2.5 Demografická situácia
 - 2.6 Technická infraštruktúra
 - 2.7 Sociálna infraštruktúra
 - 2.8 Hospodárska základňa
 - 2.9 Rekreácia a cestovný ruch
 - 2.10 Trh práce
 - 2.11 Ľudský potenciál
 - 2.12 Finančná analýza
- 3. SWOT analýza**
 - 3.1. SWOT analýza vnútorná
 - 3.2. SWOT analýza vonkajšia
- 4. Súhrnná SWOT analýza**
- 5. Analýza problémov**

STRATEGICKÁ ČASŤ

- 1. Strategický cieľ**
- 2. Špecifický cieľ č. 1, Opatrenia a aktivity**
- 3. Špecifický cieľ č. 2, Opatrenia a aktivity**
- 4. Špecifický cieľ č. 3, Opatrenia a aktivity**
- 5. Špecifický cieľ č. 4, Opatrenia a aktivity**
- 7. Akčné plánovanie**
- 8. Finančné zabezpečenie**

IMPLEMENTAČNÁ ČASŤ

- 1. Riadenie programu**
- 2. Monitoring**

ANALYTICKÁ ČASŤ

1. ÚVOD

1.1 Program rozvoja mikroregiónu

Program rozvoja obcí je vypracovaný podľa Metodiky SAŽP spracovanej v rámci Programu obnovy dediny „Programovanie trvalodržateľného rozvoja vidieckych mikroregiónov“ ako spracovať strategický dokument programu hospodárskeho a sociálneho rozvoja združenia vidieckych obcí (autor: SAŽP – Ing.arch. Iveta Kavčáková a kol.) v súlade s územnoplánovacími dokumentáciami obcí a existujúcimi rozvojovými dokumentami v zmysle platnej legislatívy :

1. **Zákon č. 503/2001 Z.z. o podpore regionálneho rozvoja**
2. **Metodická príručka pre vypracovanie programu hospodárskeho a sociálneho rozvoja obce (MVRR SR, 2004)**
3. **Koncepcia územného rozvoja Slovenska**
4. **Územný plán VÚC Banskobystrického kraja**
5. **Regionálny územný systém ekologickej stability okresu Banská Bystrica a Zvolen**
6. **ÚPD obcí mikroregiónu (aktuálne dokumentácie)**

1.2 Ciele programovania v obci

Príležitosť praje pripraveným.....

...lebo každá obec môže najlepšie naformulovať, čo potrebuje a aké problémy trápia jej občanov, podnikateľov a iných užívateľov územia tak, aby každý mal rovnakú príležitosť uskutočňovať rozvojové zámery s podporou obce a všetkých, ktorí chcú a môžu v tejto veci pomôcť a svojimi aktivitami priamo ovplyvňovať.

Plánovanie s občanmi

Do každej domácnosti v obci boli doručené pozvánky pre občanov, ktorí sa chcú zapojiť do procesu programovania, plánovania a rozhodovania o tom, čo sa v ich obci deje a bude diať v blízkej a ďalekej budúcnosti.

Na I. stretnutí občania prišli a hovorili o tom, čo je v obci slabou stránkou a čo navrhujú zmeniť, zrušiť a riešiť, ale aj o tom, čo je silnou stránkou a čo navrhujú ponechať, obnoviť a rozvíjať. Súčasne sa zaoberali zamyslením sa nad tým, v čom vidia nové možnosti rozvoja a v čom možné riziká. Takejto analýze problémov hovoríme aj **SWOT analýza** s verejnosťou. Stretnutie začalo želaniami občanov na otázku: „*Aká by mala byť naša obec o 10-15 rokov?*“. Želanie sa stalo dlhodobou víziou.

Na II. stretnutí už prišli občania plánovať. Hovorili o tom, ČO a KDE bude to, čo chceme v obci riešiť v budúcnosti preto, aby naplnili víziu, ktorú si postavili na I. stretnutí. **Plánovali na tzv. naivných mapách**, ktoré sa stali plánom ich dediny v budúcnosti. Preto, aby sa odstránila bariéra nedostatku peňazí občania dostali na toto stretnutie balík peňazí, ktorý rozdeľovali podľa ich uváženia.

Výsledkom práce s verejnosťou na úrovni obcí boli priority rozvoja podľa rozvoja oblastí ako: ľudia, cestovný ruch, malé a stredné podnikanie, technická vybavenosť, sociálna starostlivosť a ŽP, apod.

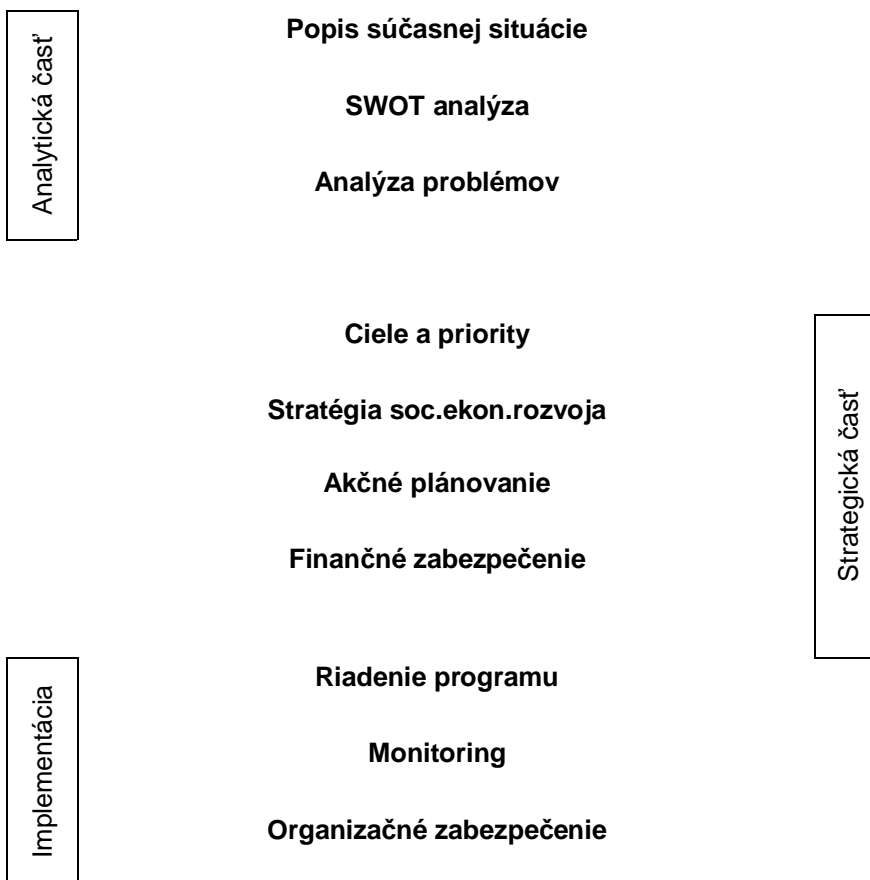
Programovanie s Akčnou skupinou

Z plánovania boli na základe dobrovoľnosti a ochoty spolupracovať vytvorené skupiny tzv. **aktívna verejnosť**, ktoré sa stali súčasťou jednej veľkej tzv. **akčnej plánovacej skupiny**, ktorá rovnako ako občania v obci postavila víziu, zaoberala sa **SWOT analýzou** obce, **plánovala a hodnotila priority jej rozvoja**. Išlo o typický „*pohľad zvnútra*“.

Akčnú skupinu tvorili aktívni občania, predstavitelia obce, záujmových skupín, podnikateľov, štátnej správy a odborníkov, ktorých záujmy tvoria základ pre budúci rozvoj. Súbežne s prácou s verejnosťou odborníci spracovali **Audit územia a zdrojov**, ktorý je zas akýmsi „*pohľadom zvonku*“. Ten hodnotí územie a existujúce zdroje (okrem územia sú to ľudia, príroda, stavby, história, a pod.)

Akčná skupina porovnávala obidva pohľady, výsledkom čoho vznikla jasná a presvedčivá **spoločná rozvojová stratégia**, teda odpoveď na otázku „**Čo chceme v rozvoji obce dosiahnuť a akým spôsobom**“ za obdobie 10-15 rokov a čo povedie všetkých k jej oživeniu a posilneniu a čo zaručí jej trvaloudržateľný rozvoj.

1.3 Štruktúra programu



1.4 Úvodná charakteristika riešeného územia

Združenie obcí Mikroregiónu Severné Podpoľanie vzniklo v roku 1995, má sídlo v obci Sebedín – Bečov a tvoria ho nasledujúce obce: **Môlča, Horná Mičiná, Dolná Mičiná, Čerín-Čačín, Lukavica, Sebedín – Bečov, Oravce, Dúbravica, Hrochoť a Poniky.**

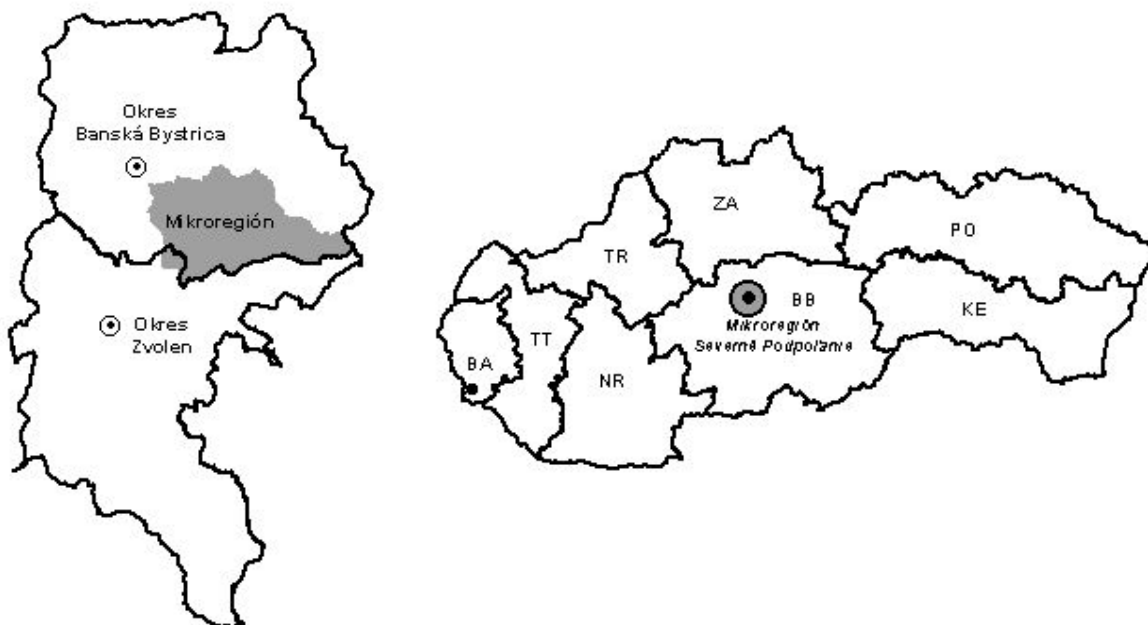
Mikroregión sa nachádza v severnej časti Banskobystrického kraja. Rozprestiera sa na území dvoch okresov Banská Bystrica a Zvolen. Na severovýchode hraničí s Mikroregiónom RENTAR a na severe s Mikroregiónom Pod Panským Dielom. Severozápadnú hranicu má mikroregión spoločnú s Banskou Bystricou. Zo západu hraničia obce Vlkánová, Hronsek, Veľká Lúka a Sliač. Na juhu tvorí hranicu Zolná – Zvolen a Očová. Východnú časť mikroregiónu pokrývajú prevažne lesy pohoria Poľana. Najvyššia nadmorská výška je 1294 m - vrch Bukovina, najnižšia je v údolí potoka Lukavica – 320 m.

Tab. č. 1 Základná charakteristika obcí MR Severné Podpoľanie r. 2001

Obec	Kód ZUJ	Okres	Kraj	Rozloha v ha	Počet obyv.
Čerín-Čačín	508519	Banská Bystrica	Bansko-bystrický	1153	422
Dolná Mičiná	508543			946	340
Dúbravica	508586			851	354
Horná Mičiná	508632			1569	488
Hrochoť	508659	Zvolen		3474	1374
Lukavica	558087			517	155
Môlča	508781	Banská Bystrica		939	360
Oravce	508837			472	162
Poniky	508918			5904	1551
Sebedín - Bečov	508977			963	343
Spolu				16788	5549

Zdroj: Audit zdrojov a územia, SAŽP Banská Bystrica.

Poloha mikroregiónu v rámci okresu Poloha mikroregiónu v rámci Banskobystrického kraja a SR

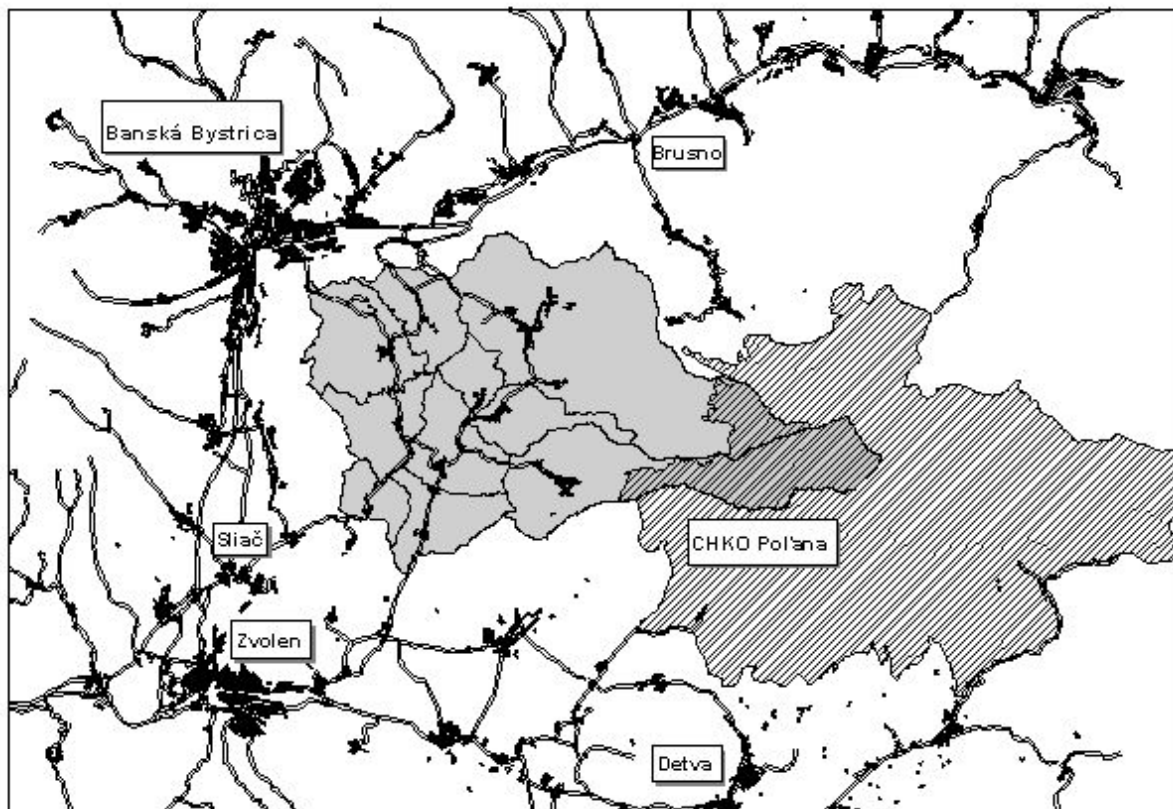


Zdroj: Audit zdrojov a územia, SAŽP Banská Bystrica.

1.5 Širšie územné väzby

V rámci veľkého územného celku Banskobystrického kraja leží mikroregión na východnom okraji banskobystricko-zvolenského ťažiska osídlenia s priestorom metropolitného Stredoslovenského centra, ktoré plní funkciu ťažiska osídlenia celoštátneho až medzinárodného významu.

Krajské mesto - Banská Bystrica je vzdialená od najbližšej obce – Hornej Mičinej 8 km. Okresné mesto Zvolen leží 17 km od najbližšej obce (Lukavica). Severovýchodným smerom leží kúpeľné mestečko Sliach s letiskom. Mikroregiónom prechádza štátna cesta II triedy Banská Bystrica – Zolná. Mestá Banská Bystrica a Zvolen plnia pre mikroregión funkciu sídiel s vyššou občianskou vybavenosťou a čiastočne aj funkciu centier dopravy a zamestnanosti.



Zdroj: Audit zdrojov a územia, SAŽP Banská Bystrica.

2. POPIS SÚČASNEJ SITUÁCIE

2.1 Prírodné pomery

Územie mikroregiónu zasahuje do dvoch geomorfologických celkov patriacich do oblasti Slovenské stredohorie. Ide o Zvolenskú kotlinu, z ktorej sem prináležia oddiely Zvolenská pahorkatina, Bystrická vrchovina, Ponická vrchovina, Povraznícka brázda. Druhým je celok Poľana, ktorá sa člení na dva oddiely, a to Detvianske predhorie a Vysokú Poľanu. V rámci posledne menovaného oddielu je ešte vyselektovaná časť Kyslinky.

2.1.1. Geologické pomery

Na geologickej stavbe územia sa podieľajú horniny rôzneho veku, od prvohorných kryštálických hornín prevažne v Ponickéj vrchovine na SV územia, cez druhohorné karbonátové horniny, treťohorné sopečné až po najmladšie sypké horniny v údoliach vodných tokov. Na početné zlomy tohto územia sa viažu aj doliny vodných tokov, ako aj početné minerálne pramene.

Najstaršie horniny tohto územia sú prekryté druhohornými horninami, prevažne ide o bridlice, pieskovce, vápence, dolomity, ktoré vznikali usadzovaním v druhohornom vodnom prostredí - morskom i jazernom.

2.1.2. Geomorfologické pomery

Obec	Najnižšia nad.výška	Najvyššia nad.výška
Čerín-Čačín	398	598
Dolná Mičiná	370	595
Dúbravica	410	824
Horná Mičiná	410	713
Hrochoť	490	1294
Lukavica	320	489
Môlča	375	713
Oravce	410	650
Poniky	453	1294
Sebedín - Bečov	345	522
SPOLU:	320	1294

Reliéf Zvolenskej pahorkatiny je v nadmorských výškach okolo 550 m a je rozdelený sústavou dolín. Sklonitosť tejto časti územia je prevažne 3-12°, priemerná hodnota sklonu je 7°. Reliéf Ponickéj vrchoviny, Bystrickej vrchoviny, Povrazníckej brázdy je členitý vrchovinový, prechádza až do veľmi členitého dramatického vysočinového reliéfu. Podcelok Vysoká Poľana má priemený sklon až 16,3°. Krasový reliéf je zastúpený povrchovými i podpovrchovými formami. Časté sú v nich krasové jamy - závrty, kde sa povrchovo tečúca voda náhle stráca v hĺbkach vápencového podložia, na inom mieste vyteká na povrch z podzemných dutín vo vyvieráčkach.

Zdroj: Audit zdrojov a územia, SAŽP Banská Bystrica.

2.1.3. Klimatické pomery

Územie patrí do mierne teplej a chladnej klimatickej oblasti. Priemerná ročná teplota sa dosahuje v južnej časti územia 8°C a postupne klesá každých 100 m o priemerne 0,5°C, aby v najvyšších polohách dosiahla 4°C. Najteplejším mesiacom je júl (18°C v kotline až 13°C v najvyšších polohách), najchladnejším je január (-4°C v kotline) a na Poľane február (-7°C). Priemerné ročné množstvo zrážok sa pohybuje od 680 mm v najnižších polohách, na Poľane padne ročne až 1100 mm zrážok. Sneh sa na juhozápade územia udrží 70 dní v roku, kým v najvyšších polohách až 140 dní. Prúdenie vzduchu v členitom reliéfe je rôznorodé, prevažuje prúdenie zo severu a severozápadu.

2.1.4. Hydrologické pomery

Územie mikroregiónu prináleží do povodia Hrona. Hydrologickú os tvorí tok Zolná. Juhozápadnú časť územia odvodňuje Lukavica. Severné územie je odvodňované tokmi tečúcimi na sever a vlievajúcimi sa do Hrona. Toky patria podľa režimu odtoku do vrchovinné – nížinnej oblasti s maximom v marci a minimom v septembri, tok Hučava a horný tok Zolnej patrí do stredohorskej oblasti, s maximom v apríli.

Minerálne vody

Územie mikroregiónu je bohaté na minerálne vody. Najviac sa ich vyskytuje v katastrálnom území Čerína. Na rozlohe 3,83 ha bolo registrovaných 28 výverov minerálnej vody. V súčasnosti sa v tejto lokalite nachádza 12 prameňov minerálnych vôd, ktoré sú v evidencii zdrojov minerálnych vôd Ministerstva zdravotníctva SR - Inšpektorátu kúpeľov a žriedel. Celá táto lokalita s minerálnymi prameňmi bola v roku 1992 vyhlásená za chránený prírodný útvar.

2.1.5. Pôdne pomery

V údoliach tokov sa vytvorili glejové pôdy a fluvialne pôdy (fluvizeme), a to fluvizem typická na dolnom toku Zolnej, na hornom toku Zolnej a na jej prítokoch ide o fluvizem glejovú. Na ňu nadväzuje po stranách v Čeríne pseudoglej. Väčšia plocha glejovej pôdy je len v údolí Zolnej nad Ponickou Hutou.

Podľa zrnitostného zloženia pôdy v tejto oblasti patria prevažne k hlinitým pôdam, vo vyšších polohách k piesočnato-hlinitým pôdam, miestami sa vyvinuli ílovito-hlinité pôdy. Najrozšírenejším pôdnym typom sú hnedé lesné pôdy (kambizeme). Zaberajú najväčšie plochy v južnej a centrálnej oblasti. Na strmé svahy sa viažu rankre. Na Poľane v najvýchodnejšej časti územia sa vyvinuli andozeme.

2.1.6. Rastlinstvo a živočíšstvo

Potenciálnu prirodzenú vegetáciu zastupuje dubovo-hrabový a bukový kvetnaný les. V najnižších polohách tvoria potenciálnu vegetáciu lužné lesy podhorské a horské.

Pozoruhodným a cenným je výskyt duba cérového v najsevernejšej časti jeho prirodzeného rozšírenia na Slovensku. Vzácné sa vyskytuje tis obyčajný. Nachádza sa tu bielokvet močiarny, rosička okrúhlohlístá, žltohlav obyčajný, kosatec sibírsky.

Typické sú živočíšne spoločenstvá listnatého, zmiešaného a ihličnatého lesa, krovinných a bylinných formácií, doplnené spoločenstvami skalných biotopov s výskytom viacerých západokarpatských endemitov (najmä u bezstavovcov) vzácných druhov chrobákov, zástupcov motýľov a rovnokrídlovcov (koník pestrý), vážok (hadovka lesklá), obojživelníkov (mloky), hadov (užovka stromová). Vzácnymi hniezdiami sú tu bocian čierny, orol kriľavý, tetrov hlucháň a pestrý rybárik obyčajný. Lesy sú známe bohatstvom najmä jelenej zveri, medveďa hnedého, rysa ostrovida, vlka. V niektorých vodných tokoch sa zdržiava vydra riečna, pstruh potočný.

2.1.7. Chránené územia

Z hľadiska ochrany prírody ide o veľmi významné územie s množstvom chránených území, čo svedčí o zachovalosti a bohatosti miestnej prírody.

Chránené územia predstavujú významné turistické atrakcie. Návštevníkovi, ale aj domácim obyvateľom mikroregiónu sú ľahko dostupné či už peši, na bicykli, bežkách, alebo autom.

V katastri Horná Mičina leží navrhované chránené územie Tieminné s rozlohou približne 4,5 ha.

Názov CHÚ	Katastrálne územie	Kategória	Rozloha (ha)	Rok vyhlásenia	Stupeň ochrany prírody	Dôvod ochrany
Poľana	Hrochoť, Poniky	CHKO	20 079	1981	II.	Najvyššie sopečné pohorie so zachovalou kalderou. Dochádza tu k prelínaniu teplomilných a horských druhov. Vrcholové smrečiny na andezitovom podklade. Biosferická rezervácia UNESCO.
Pri Bútľavke	Hrochoť	PR	21,50	1993	V.	Zachovalá časť pôvodných lesov s ojedinelým výskytom vzácneho tisu, ktorú vhodne dopĺňajú skalné a braľné spoločenstvá.
Jánošíkova skala	Hrochoť	PP	1,68	1964	V.	Zvislá stena skaly vysoká asi 30 m je budovaná andezit. brekciou. Mechanickým zvetrávaním neodol. križovatky puklín sa vytvorila jaskyňa.
Bátovský balvan	Hrochoť	PP	0,03	1964	V.	Doklad intenzity mrazového zvetrávania u nás počas ľadových dôb. Výška balvanu je 13,9 m, šírka 8 m.
Hrochoťská Bukovina	Hrochoť	CHA	0,24	2000	III.	Lokalita je významná z hľadiska zachovania fauny horských lúk, predovšetkým rovníkridlovcov.
Ponická dúbrava	Poniky	NPR	13,34	1895	V.	Zachovanie prirodzených spoločenstiev kyslých dubových bučín na kremencoch pre potrebu vedeckého výskumu, študijné a kultúrno-výchovne ciele.
Kozlinec	Horná Mičina	PR	9,27	1967	V.	Vtrusený dub plstnatý v bučinách. Ide o izolovaný (reliktný) výskyt tejto dreviny so zastúpením vzácných dealpínskych druhov.
Jelšovec	Čačín	PR	5,56	1984	V.	Ukážka podhorských lužných lesov s výskytom viacerých chránených druhov rastlín. (Drosera rotundifolia).
Mičinské travertíny	Dolná Mičina, Čerín	NPP	3,83	1979	V.	Sústava zaniknutých i živých, pramenistých útvarov vytvorená na báze prírodných, slabo mineralizovaných vôd.
Čačínska cerina	Čačín	PR	2,56	1993	V.	Územie s výskytom duba cerového /quercus cerris/ v najsevernejšej časti jeho prirodzeného rozšírenia a vzácnymi živočíšnymi druhmi.
Zolná	Sebedín-Bečov	PP	1,92	1991	V.	Predstavuje úsek potoka Zolná so zachovalou prirodzenou sprievodnou vegetáciou.

PR – prírodná rezervácia
 CHKO – Chránená krajinná oblasť
 NPR – Národná prírodná rezervácia

PP – Prírodná pamiatka
 CHA – Chránený areál

Zdroj: Audit zdrojov a územia, SAŽP Banská Bystrica.

Chránené stromy

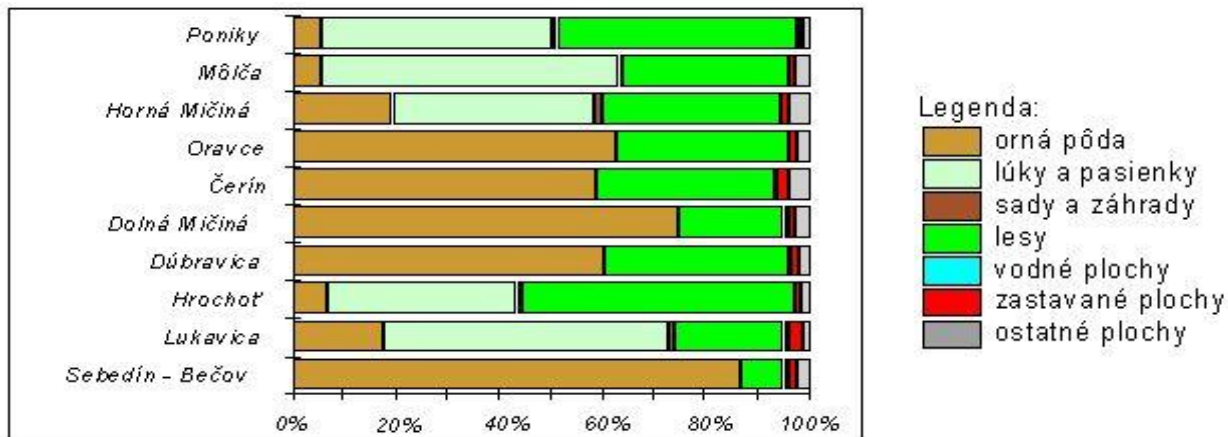
Názov stromu	Slov.meno taxónu	Vedecké meno taxónu	Počet stromov	Obvod [cm]	Výška [m]	Vek	Priemer koruny [m]	Dôvod ochrany
Buk pod Širokou	buk lesný	Fagus sylvatica L.	1	486	35	250	30	význam vedecký, ekologický
Hrochoťská lipa	lipa malolistá	Tilia cordata Mill.	1	538	25	450	16	význam kultúrny, vedecký, krajínovotvorný

Chránené stromy v k. ú. Hrochoť

Zdroj: Audit zdrojov a územia, SAŽP Banská Bystrica.

2.2 Krajinná štruktúra

Zastúpenie tried krajinej štruktúry



Zdroj: ŠÚ SR

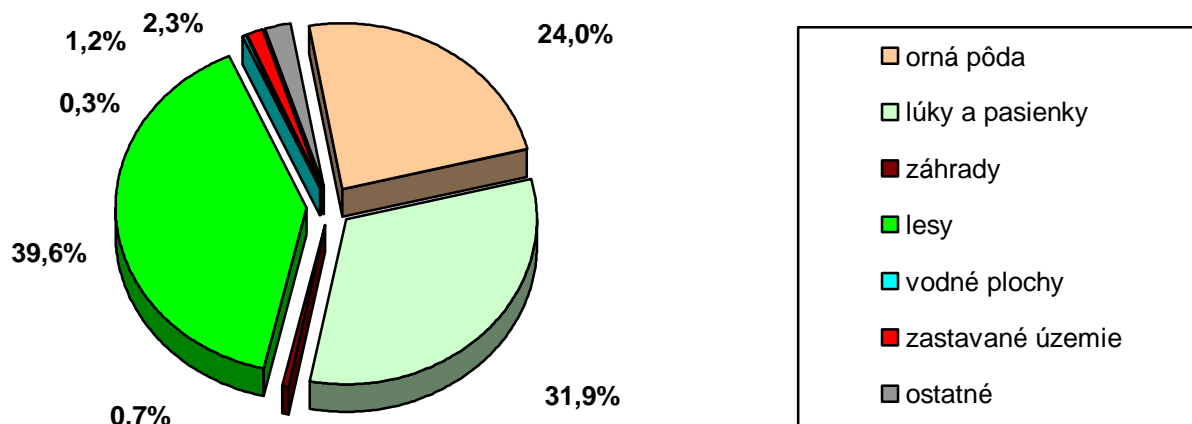
Zastúpenie prvkov súčasnej krajinej štruktúry v ha

TRIEDA SKŠ	orná pôda	lúky a pasienky	záhrady	lesy	vodné plochy	zastavané územie	ostatné
Čerín-Čačín	679	0	0	394	6	24	50
Dolná Mičiná	707	0	0	191	191	15	27
Dúbravica	511	0	0	302	5	13	20
Horná Mičiná	300	614	24	542	2	20	67
Hrochoť	237	1269	28	1832	8	40	60
Lukavica	90	285	6	110	3	16	7
Môlča	52	539	6	301	2	9	30
Oravce	295	0	0	156	1	7	13
Poniky	319	2647	46	2746	11	47	88
Sebedín - Bečov	835	0	0	78	8	17	25
SPOLU	4025	5354	110	6652	52	208	387

Zdroj: ŠÚ SR

Typy krajiny podľa využitia zeme

1. poľnohospodárska krajina: Zvolenská pahorkatina
2. poľnohospodársko-lesná: prechodný typ
3. lesná krajina: Ponická vrchovina a Vysoká Poľana



Zdroj: ŠÚ SR

2.3 Urbanistický vývoj sídla, ľudová architektúra, história

Obce mikroregiónu vznikali v údolí potokov. Územie patrí do oblasti s vplyvmi banskej kolonizácie s intenzívnym rozvojom baníctva s čím súvisel rozvoj drevorubačstva i povozníctva. Územie mikroregiónu bolo osídlené už v praveku. Novoveké osídľovanie súvisí so zakladajúcou listinou opátstva sv. Benedikta z roku 1026, keď kráľ Gejza I. daroval opátstvu neobývané územie s právom osídľovania. Dejiny obcí mikroregiónu sú späté s Ľupčianskym a Vígľašským panstvom. Územie od roku 1681 do roku 1784 bolo pod cirkevnou ochranou evanjelickej cirkvi v Hronseku. V 16. storočí obce trpeli pod nájazdmi Turkov.

Domy v údolných obciach sa radili po oboch stranách ulice v údoliach potokov, obce Horná Mičiná, Hrochoť, Čerín-Čačín, Lukavica, Sebedín-Bečov, Dúbravica a Oravce si domy zoskupovali v hustejšej formácii ako hromadné zástavby prevažne svahové. Osadenie domov na pozemkoch je jednoosové i dvojosové s bránou. V Dolnej Mičinej a v Čeríne sa vyskytuje uhlová zástavba do tvaru U.

Dúbravica	<i>potočná radová zástavba</i>	Dominantou bol kaštieľ v centre obce. Za ním zachovaný panský mlyn. Zo sústavy rybníkov sú zreteľné hrádze. V roku 1888 tu bola postavená prvá štátna škola v banskobystričskom okrese.
Dolná Mičiná	<i>Radová cestná zástavba</i>	Pôvodné močidlo je zachované ako rybník. Pôvodná zástavba zmiešaná s prevládajúcou novšou okolo hlavnej cesty v SV a JV smere, nová výstavba je na bočnej ulici severne od kaštieľa.
Horná Mičiná	<i>hromadná cestná zástavba</i>	V obci sa nachádzali dva kaštiele rodiny Benických: renesančný zo 16. storočia a renesančný kaštieľ s klasicistickou arkádovou chodbou zo 17. storočia - dnes zrúcaniny.
Hrochoť	<i>hromadná cestná zástavba</i>	V najstaršej najnižšej časti obce je malé rozšírené ulicové centrum. Dnešné centrum je na križovatke ciest pod dominantným návrším s kostolom, školou, obecným úradom obchodom a poštou.
Sebedín-Bečov	<i>hromadná prícestná zástavba</i>	Od roku 1844 do roku 1978 bola v Sebedíne škola-miestnosť pri kováčskej dielni. V oboch obciach bol mlyn a píla.
Čerín, Čačín	<i>hromadná zástavba</i>	Od konca 19. st. bol poviše obce Čerín mlyn, v roku 1937 vodné koleso bolo nahradené vodnou turbínou., v prevádzke bol do roku 1984. V oboch obciach boli kováčske vyhne.
Lukavica	<i>hromadná zástavba</i>	Pod obcou je mlyn, dnes obývaný.
Oravce	<i>hromadná zástavba</i>	Čitateľná je vodná hrádza a základy mlyna. V obci bol zemiansky majer s drevenou kúriou, zachovali sa ich zvyšky.
Môlča	<i>radová cestná zástavba</i>	Obec tvoria tri osady Dolná, Prostredná a Horná Môlča. Vznikli rozšírením pôvodnej obce.
Poniky	<i>potočná radová zástavba</i>	Dominanty obce na návršiach tvoria areály kostolov.
Ponická Huta	<i>radová zástavba</i>	Vznikla okolo železného hámra v roku 1718. Bola tu postavená vysoká pec (1870). Ponická Lehôtka bola založená v 14. stor.

Zdroj: Audit zdrojov a územia, SAŽP Banská Bystrica

Súčasný vývoj sídiel

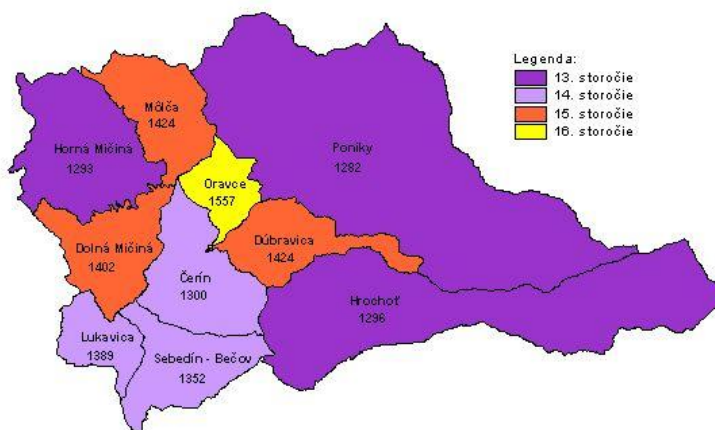
Charakteristickým znakom sídelnej štruktúry mikroregiónu je rozmach novej zástavby rodinných domov. Perspektíva ďalšieho rozvoja smeruje k zvyšovaniu záujmu o zdravé bývanie v tichom prostredí s výhodnou dostupnosťou najvýznamnejších centier osídlenia BB kraja. Dôležitým nástrojom je územný plán, ktorý určuje pravidlá výstavby vo forme záväzných regulatívov.

Pôvodná ľudová zástavba:

Obce mikroregiónu Severného Podpoľania sa radia pôvodnou ľudovou zástavbou k architektúre Karpatskej oblasti, do podhorského stredoslovenského regiónu, do oblasti Pohronia, s vplyvmi východných i západných kolonizácií. Pôvodnú zástavbu tvorili zrubové drevenice, pokryté šúpkami z ražnej slamy alebo šindľom.

PREHĽAD VÝVOJA OSÍDLENIA

obec	PPZM	storočie
Čerín	1300	14. storočie
Dolná Mičiná	1402	15. storočie
Dúbravica	1424	15. storočie
Horná Mičiná	1293	13. storočie
Hrochoť	1296	13. storočie
Lukavica	1389	14. storočie
Môlča	1424	15. storočie
Oravce	1557	16. storočie
Poniky	1282	13. storočie
Sebedín - Bečov	1352	14. storočie

OBDOBIE PRVEJ PÍ SOMNEJ ZMIENKY O OBCIACH

Zdroj: Audit zdrojov, SAŽP.Banská Bystrica

Stav schválených ÚPD obcí mikroregiónu

Dokumentácia:	Spracovateľ:	Dátum schválenia:
Dúbravica		
nemá spracovaný územný plán		
Dolná Mičiná		
ÚPN-Z	Urbion Banská Bystrica	1989
Zmeny a doplnky ÚPN-Z Dolná Mičiná,	Stafe Banská Bystrica	1999
Horná Mičiná		
nemá spracovaný územný plán		
Hrochoť		
ÚPN - prieskumy a rozbor v roku 1999	Urkea Banská Bystrica	-
Sebedín-Bečov		
UPN - prieskumy a rozbor v roku 2001	Aura, Ing.Dižka	-
Čerín		
UPN vypracovaný v roku 2000	Ing. arch. Priehodová, Banská Bystrica	2000
Lukavica		
UPN vypracovaný v roku 2000	A.U.R.A.ng. arch. Dižková, Ban. Bystrica	2000
Oravce		
nemajú spracovaný územný plán		
Mólča		
má rozpracovanú staršiu ÚPD, nutné dopracovanie a schválenie		
Poniky		
UPN – zadanie v roku 1998	URKEA s.r.o. Banská Bystrica	-

Zdroj: Obecné úrady

2.4 Kultúrno - historické pamiatky

DRUHOVÉ ČLENENIE KULTÚRNYCH PAMIATOK A ICH POČET PODĽA OBCÍ

Výpis z Ústredného zoznamu národných kultúrnych pamiatok SR:

Obec	pamiatky architektúry	pamiatky archeológ.	historické pamiatky	pamiatky ľud.staviteľ	výtvarné pamiatky	spolu
Čerín-Čačín	2	0	0	0	1	3
Dolná Mičinná	1	0	0	0	0	1
Dúbravica	1	0	0	0	0	1
Horná Mičinná	2	0	0	0	0	2
Hrochoť	2	1	1	0	0	4
Lukavica	0	0	0	0	0	0
Môlča	0	0	0	2	0	2
Oravce	0	0	0	1	0	1
Poniky	1	0	1	0	0	2
Sebedín – Bečov	0	0	0	0	0	0
SPOLU:	9	1	2	3	1	16

Zdroj: ÚPN VÚC Banskobystrického kraja, URKEA s.r.o. Banská Bystrica, r.1998, aktualizácia: Zmeny a doplnky ÚPN VÚC Banskobystrického kraja, SAŽP B. Bystrica, r.2003.

Kultúrno - historické pamiatky a pamätihodnosti obcí MR Severné Podpoľanie

Hrochoť	Horná Mičinná	Dolná Mičinná
<ul style="list-style-type: none"> archeologická lokalita Chochuľka -osídlenie halštatskej kultúry hradiskom z mladšej doby bronzovej (1000r.pred naším letopočtom)- archeologická lokalita z rímskeho obdobia zo 4. storočia - Abčina jaskyňa pri Jánošíkovej skale evanj. kostol z roku 1830 evanjelická fara z roku 1830 významná i pôsobením Andreja Sládkoviča Braxatorisa 1847-1856 Pomník rumunským vojakom 	<ul style="list-style-type: none"> rímskokatolícky kostol z 13. storočia, pôvodne ranogotický s neskorogotickými a renesančnými úpravami evanjelický kostol klasicistický z roku 1784 s klasicistickou zvonice z 18. storočia drevená katolícka zvonica pamätná tabuľa na obecnom úrade J. Chalupkovi Pamätník na námestí 	<ul style="list-style-type: none"> renesančný kaštieľ z druhej polovice 16. storočia so štyrmi nárožnými baštami zvonica pamätná tabuľa na zvonici padlým v 1. a v 2. svetovej vojne
		Dúbravica
		<ul style="list-style-type: none"> kostol rímskokatolícky z 15. storočia s drevenou sochou. kaštieľ zchádzajúci z polovice 16. storočia
	Lukavica	Ponická Huta
	<ul style="list-style-type: none"> murovaná zvonica neskorogotická zo sklonku 19. storočia 	<ul style="list-style-type: none"> kaplnka kamenná socha
Sebedín-Bečov	Čerín	Poniky
<ul style="list-style-type: none"> zvonica z roku 1640-Sebedín zvonica baroková z druhej polovice 18. storočia na južnej strane mala slnečné hodiny-Bečov 	<ul style="list-style-type: none"> kostol svätého Martina, so začiatku 14. storočia a celý areál s drevenou ihlancovitou zvonice zo 17. st. a obranným protitureckým múrom so strieľňami z 16. st. drevená zvonica z roku 1867 murovaná zvonica z roku 1908 	<ul style="list-style-type: none"> kostol rímsk. got. z roku 1310, prestavovaný v 18. a v 19. st. , s gotickými nástennými maľbami a gotickými architektonickými prvkami, s gotickým oltárom, krstiteľnica z roku 1526, obraz od J. B. Klemensa evanj. kostol z roku 1784 tolerančná veža z roku 1868 pamätná tabuľa SNP pomník rumunským vojakom pamätná tabuľa SNP na kult. dome pamätná tabuľa na ZŠ pomník na Bôrovi
Oravce	Môlča	
<ul style="list-style-type: none"> zvonica i obecny úrad z roku 1928 pamätná tabuľa na obecnom úrade drevená klada na mučenie poddaných z pôvodnej drevenej zvonice z časti Skalica je uložená v múzeu v Budapešti 	<ul style="list-style-type: none"> pamiatková rezervácia ľudovej architektúry. pomník rumunským vojakom na cintoríne v strednej Môlči. obecná veža s pamätnou tabuľou obetiam svetovej vojny 	

Zdroj: Audit zdrojov a územia, SAŽP Banská Bystrica

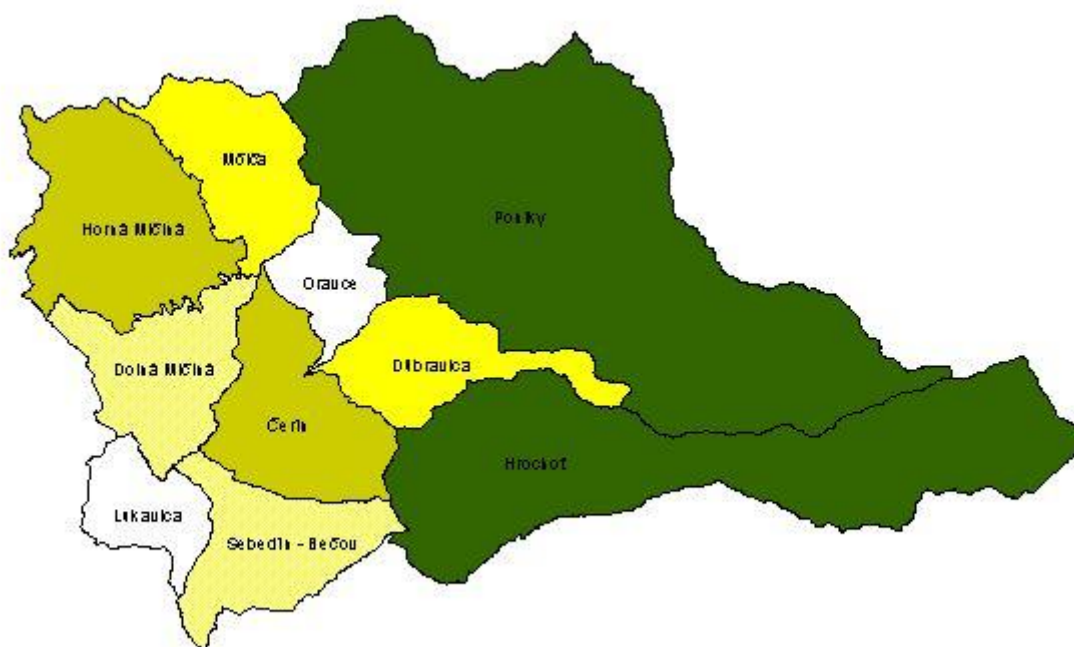
2.5 Demografická situácia

V mikroregióne žilo v roku 2001 **5549** obyvateľov. Najväčší počet žije v Ponikách a v Hrochoti - **52,7%**, obce s najmenším počtom obyvateľov sú Oravce a Lukavica.

Kategorie sídiel

Kategorie sídiel podľa počtu obyvateľov

Legenda:



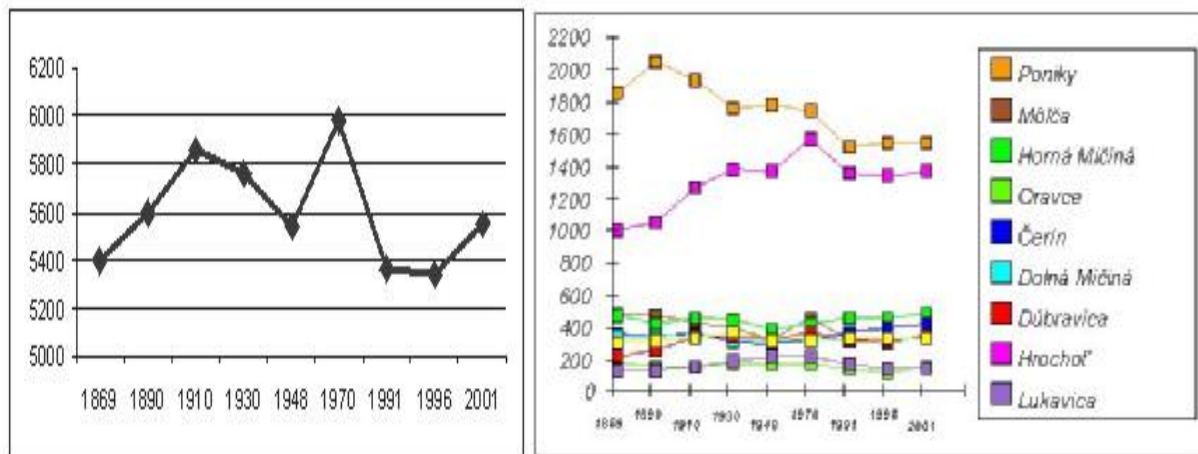
Zdroj: Audit zdrojov a územia, SAŽP Banská Bystrica.

Vývoj počtu obyvateľov

Celkový počet obyvateľov v mikroregióne od roku 1991 stúpa. Výrazný pokles nastal v sedemdesiatych rokoch. V posledných rokoch pozorujeme opačný trend. Nárast obyvateľov zaznamenávajú od roku 1991 vo všetkých obciach, okrem Lukavice.

Obec/rok	1869	1890	1910	1930	1948	1970	1991	1996	2001
Čerín-Čačín	360	350	371	317	307	323	379	408	422
Dolná Mičíná	356	351	361	323	312	339	326	321	340
Dúbravica	220	261	346	355	331	371	328	329	354
Horná Mičíná	472	423	461	452	387	431	461	471	488
Hrochoť	1009	1051	1275	1385	1366	1577	1355	1349	1374
Lukavica	138	139	165	207	227	228	178	154	155
Môlča	485	478	438	405	331	468	333	300	360
Oravce	187	166	166	175	171	174	145	131	162
Poniky	1865	2052	1931	1755	1790	1748	1525	1540	1551
Severín-Bečov	309	329	341	382	322	321	334	340	343
SPOLU:	5401	5600	5855	5756	5544	5980	5364	5343	5549

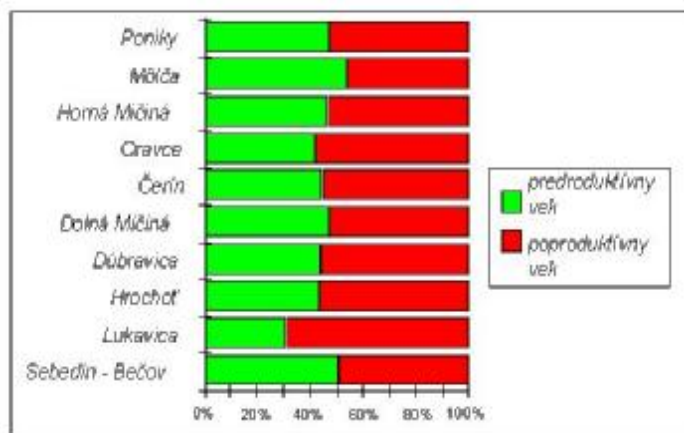
Zdroj: Audit zdrojov a územia, SAŽP Banská Bystrica a OcÚ.



Zdroj : SOBD, Katalógové listy SAŽP.

Veková štruktúra obyvateľstva

Väčšina obcí patrí k regresívnemu typu vekovej štruktúry. Podiel obyvateľov v predproduktívnom veku sa pohybuje v mikroregióne od **12,9 % do 23,1 %**. Najmenej prestárle je obyvateľstvo v Hornej Mičínnej a naopak, najviac ľudí v poproduktívnom veku je v obci Lukavica a v Hrochoťi. V ostatných obciach je stav pomerne vyrovnaný s miernou prevahou dôchodcov.



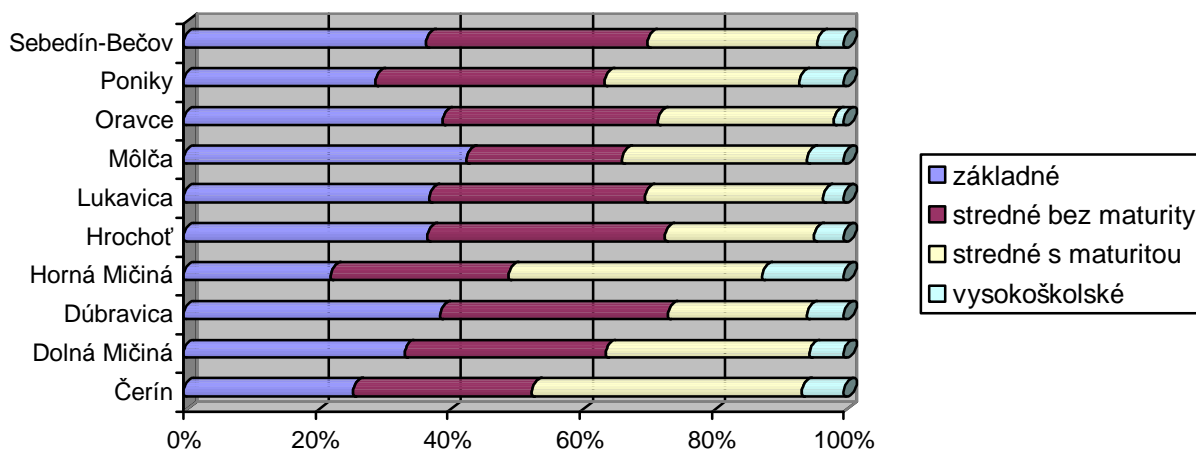
Zdroj: Audít zdrojov a územia, SAŽP Banská Bystrica.

Vekové zastúpenie obyvateľov

Obec	Predproduktív. vek	Produktívny vek	Poproduktívny vek	Počet obyvateľov
Čerín-Čačín	15,6%	65,0%	19,40%	422
Dolná Mičiná	17,4%	63,2%	19,4%	340
Dúbravica	15,8%	63,9%	20,3%	354
Horná Mičiná	14,1%	69,5%	16,4%	488
Hrochoť	16,4%	61,8%	21,8%	1374
Lukavica	12,9%	58,1%	29,0%	155
Môlča	23,1%	57,2%	19,7%	360
Oravce	15,4%	63,0%	21,6%	162
Poniky	18,6%	60,6%	20,8%	1551
Sebedín - Bečov	18,7%	62,9%	18,4%	343
SPOLU:	16,8%	62,5%	20,7%	5549

Zdroj: Audít zdrojov a územia, SAŽP Banská Bystrica

Štruktúra obyvateľstva podľa vzdelania



Zdroj: Audit zdrojov a územia, SAŽP Banská Bystrica.

Náboženské vyznanie

V mikroregióne prevládajú evanjelici a.v. (60%). Druhou najpočetnejšou skupinou sú rímsko-katolíci (26%) a grécko-katolíci (1%). Bez vyznania je 8 % obyvateľov.

Obec / vyznanie	katolícke	evanjelické a.v.	grékokatolícke	iné	nezistené	bez vyznania
Čerín	132	216	6	5	12	51
Dolná Mičiná	92	117	3	1	25	42
Dúbravica	174	159	0	7	2	12
Horná Mičiná	102	318	1	3	6	58
Hrochoť	210	1013	1	42	28	80
Lukavica	29	107	0	0	3	16
Môlča	86	185	1	30	16	42
Oravce	47	106	1	3	0	5
Poniky	502	852	14	8	36	139
Sebedín - Bečov	75	223	8	5	11	21
SPOLU:	1449	3296	35	104	139	466

Zdroj: Audit zdrojov a územia, SAŽP Banská Bystrica.

Národnostná štruktúra obyvateľstva

Väčšina obyvateľov je slovenskej národnosti. Z iných národností tu žijú najmä Rómovia (26%), Česi (11%) a Maďari (4%).

Obec / národnosť	slovenská	maďarská	rómska	česká	iná	nezistená
Čerín	418	1	0	1	0	2
Dolná Mičiná	337	0	0	0	0	1
Dúbravica	345	0	3	1	1	4
Horná Mičiná	475	4	5	3	0	0
Hrochoť	1358	0	9	2	1	4
Lukavica	155	0	0	0	0	0
Môlča	296	1	51	1	0	11
Oravce	162	0	0	0	0	0
Poniky	1510	1	10	6	1	18
Sebedín - Bečov	331	0	10	1	0	1
SPOLU:	5387	7	88	17	3	41

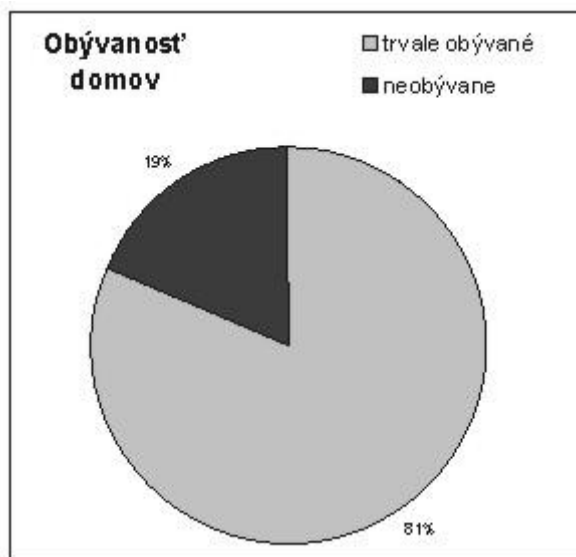
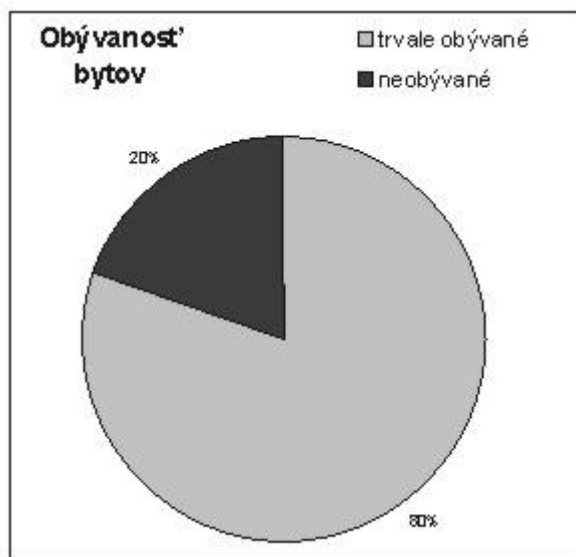
Zdroj: Audit zdrojov a územia, SAŽP Banská Bystrica.

Domy, byty, úroveň bývania

Architektonické tvaroslovie nových objektov obytnej zástavby a občianskej vybavenosti v mnohých prípadoch nekorešponduje s architektonickým tvaroslovím staršej zástavby obcí mikroregiónu.

Obec	počet domov	trvale obývané	neobývané	počet bytov	trvale obývané	neobývané
Čerín-Čačín	118	105	13	159	138	21
Dolná Mičiná	100	83	16	146	113	33
Dúbravica	102	84	18	138	115	23
Horná Mičiná	151	123	28	161	133	28
Hrochoť	443	368	73	561	459	100
Lukavica	66	56	10	73	62	11
Môlča	104	79	25	128	97	31
Oravce	53	45	8	66	56	10
Poniky	522	404	115	625	482	143
Sebedín - Bečov	110	86	24	155	121	34
SPOLU:	1769	1433	330	2212	1776	434

Zdroj: Audit zdrojov a územia, SAŽP Banská Bystrica.



Zdroj: Audit zdrojov a územia, SAŽP Banská Bystrica.

Trvale obývané byty podľa kategórie bytu

Obec	I.kategória	II.kategória	III.kategória	IV.kategória
Čerín-Čačín	71%	18,8%	3,6%	6,5%
Dolná Mičiná	77,9%	11,5%	2,7%	8%
Dúbravica	60,9%	15,7%	4,3%	19,1%
Horná Mičiná	71,4%	18,8%	5,3%	4,5%
Hrochoť	64,3%	16,8%	8,3%	10,7%
Lukavica	46,8%	27,4%	6,5%	19,4%
Môlča	55,7%	26,8%	4,1%	13,4%
Oravce	58,9%	17,9%	14,3%	8,9%
Poniky	57,1%	21,8%	7,9%	13,3%
Sebedín - Bečov	64,5%	17,4%	10,7%	7,4%

Legend:
■ I.kategória
■ II.kategória
■ III.kategória
■ IV.kategória
■ nezistené

Zdroj: Audit zdrojov a územia, SAŽP Banská Bystrica.

2.6 Technická infraštruktúra

Obec	vodný zdroj	miner. prameň	teplica	vodovod	kanalizácia	ČOV	vykur.el.	poľné letisko	MHD	čerpacia stanica
Čerín-Čačín	x	x	-	73,7%	-	-	40%	x	-	x
Dolná Mičiná	x	-	-	100 %	-	-	10%	-	-	-
Dúbravica	x	-	-	98,6%	-	-	50%	-	-	-
Horná Mičiná	x	x	x	100 %	-	-	33%	-	-	-
Hrochoť	x	x	-	100%	v časti obce	rozpracovaná	20%	-	-	-
Lukavica	-	x	-		-	-	30%	-	-	-
Môlča	x	-	x	100%	-	-	50%	-	x	-
Oravce	x	-	-	89,5%	-	-	15%	-	-	-
Poniky	x	x	-	100%	-	-	20%	-	-	-
Sebedín – Bečov	x	-	x	98,6%	-	-	23%	-	-	-

Zdroj: Audit zdrojov a územia, SAŽP Banská Bystrica.

Zásobovanie elektrickou energiou

Obce mikroregiónu sú pripojené na zdroj elektrickej energie prostredníctvom distribučných 22/04 kV transformovní, napájaných z 22 kV vonkajších vedení 22 kV káblovými, resp. vonkajšími prípojkami prostredníctvom 110/22 kV transformovní a 110 kV nadradenej siete. Všetky obce realizovali v nedávnej dobe posilnenie rozvodov elektrickej energie.

Zásobovanie teplom

Prevažujúci spôsob vykurovania obcí je lokálne na tuhé palivo. Vo všetkých obciach je určitý počet domov vykurovaný elektrickou energiou. Plynom nie je vykurovaná žiadna obec. V územnom pláne veľkého územného celku Banskobystrického kraja je zakotvený návrh na plynifikáciu obcí: Dolná Mičiná, Horná Mičiná, Oravce, Sebedín-Bečov, Čerín-Čačín, Dúbravica, Hrochoť. V obci Hrochoť je niekoľko domov vykurovaných flagaplynom.

Plynifikácia

Jedným z hlavných cieľov Zduženia obcí cieľov mikroregiónu Severné Podpoľanie je plynifikácia všetkých obcí. Tento návrh je uzákonený v záväznej časti ÚPN VÚC Banskobystrického kraja, avšak tam sa neuvažuje s plynifikáciou obce Poniky. Obce Môlča a Lukavica boli v čase spracovávania ÚPN súčasťou miest Banská Bystrica a Sliač.

Doprava

Vzdialenosť obce od okresných miest v km

Obec	Ban.Bystrica	Zvolen
Čerín-Čačín	14	16
Dolná Mičiná	11	18
Dúbravica	19	20
Horná Mičiná	8	21
Hrochoť	20	23
Lukavica	19	17
Môlča	9	26
Oravce	17	20
Poniky	13	25
Sebedín-Bečov	15	16

Cez obce Horná Mičiná, Dolná Mičiná, Čerín-Čačín a Sebedín-Bečov prechádza cesta II. triedy z B.Bystrice cez Zolnú do Vígľaša. Ostatné obce sú sprístupnené cestami III. triedy. Sieť poľných a lesných ciest je vybudovaná veľmi kvalitne najmä v k. ú. Sebedín-Bečov. Železničná trať BB - Zvolen leží mimo riešeného územia v údolí Hrona. Najbližšie železničné stanice sú v B.B. a na Sliači. Na Sliači je situované dopravné letisko. Poľné letisko sa nachádza neďaleko obce Čačín.

Zdroj: Audit zdrojov a územia, SAŽP Banská Bystrica.

2.7 Sociálna infraštruktúra

Vybavenosť obce

obec	pošta	Obchod	pálenica,likérka	pohostinstvo	kaderníctvo	cukrárstvo
Čerín-Čačín	pojazdná	3x	pálenica,muštareň	1x	-	-
Dolná Mičiná	pojazdná	2x	-	1x	-	-
Dúbravica	pojazdná	1x	pálenica	1x	-	áno
Horná Mičiná	pojazdná	1x	-	2x	-	-
Hrochoť	pojazdná	6x	-	2x	áno	áno
Lukavica	-	1x	-	1x	-	-
Môlča	pojazdná	1x	-	1x	-	-
Oravce	pojazdná	1x	-	-	-	-
Poniky	pojazdná	8x	-	3x	áno	áno
Sebedín - Bečov	pojazdná	2x	likérka	-	-	-

Zdroj: Audit zdrojov a územia, SAŽP Banská Bystrica.

Zdravotníctvo a školstvo

Obec	lekár obvodný	lekár pediater	zubár	lekáreň	MŠ	ZŠ - 1. stupeň	ZŠ - 2. stupeň
Čerín-Čačín	2 x v týždni	-	-	-	áno	áno	-
Dolná Mičiná	-	-	-	-	-	-	-
Dúbravica	-	-	-	-	-	-	-
Horná Mičiná	-	-	-	-	-	-	-
Hrochoť	3 x v týždni	1x v týždni v lete 1x za 2 týždne v zime	stály	stála	áno	-	áno
Lukavica	-	-	-	-	-	-	-
Môlča	-	-	-	-	-	áno	-
Oravce	-	-	-	-	-	-	-
Poniky	stály	-	2 x v týždni	-	áno	-	áno
Sebedín - Bečov	-	-	-	-	-	-	-

Zdroj: Audit zdrojov a územia, SAŽP Banská Bystrica.

Kultúra, osвета

Obec	kostol	kaplnka	zvonica	kult.dom	knižnica	kino	pamät. izba	rozhlas	noviny	dom smútku	cintorín
Čerín-Čačín	1x	-	3x	2x	1x	-	-	áno	-	2x	2x
Dolná Mičiná	-	-	1x	1x	1x	-	-	áno	-	1x	1x
Dúbravica	1x	-	1x	1x	-	-	-	áno	-	-	2x
Horná Mičiná	2x	-	2x	1x	1x	-	-	áno	-	-	2x
Hrochoť	1x	1x	-	1x	1x	-	áno	áno	-	1x	1x
Lukavica	-	-	1x	1x	-	-	-	áno	-	-	1x
Môlča	-	-	1x	-	1x	-	-	áno	-	-	1x
Oravce	-	-	1x	1x	-	-	-	áno	-	-	2x
Poniky	2x	1x	1x	3x	1x	-	áno	áno	áno	1x	2x
Sebedín - Bečov	-	-	2x	1x	-	-	-	áno	-	2x	2x

Zdroj: Audit zdrojov a územia, SAŽP Banská Bystrica.

2.8 Hospodárska základňa

Priemyselná výroba, stavebníctvo

Priemyselná základňa mikroregiónu je pomerne nevýrazná a nepostačuje pokryť potrebu pracovných miest pre obyvateľov mikroregiónu.

Poniky	<ul style="list-style-type: none"> podnik AGRIL – výroba postrekovačov drobné prevádzky zamerané na stolársku výrobu a služby ako: elektromontéri a mechanici.
Hrochoť	<ul style="list-style-type: none"> píla pekáreň PEKOS autoklapiari a stolári
Čerín - Čačín	<ul style="list-style-type: none"> podnik Minerálne vody Čerín s.r.o.
Horná Mičiná	<ul style="list-style-type: none"> podnik Vojenské stavby – lom štrku a obalovačka malé prevádzky stolárskej klampiarskej výroby a kovovýroby
Lukavica	<ul style="list-style-type: none"> podnik Centrum zelene EBA a.s. Bratislava závod Lukavica, ktorý sa zameriava na nakladanie s nebezpečnými odpadmi, (kompostovanie, dekontaminácia ropných zemín, vyrábanie hnojív a rašeliny).

Zdroj: Audit zdrojov a územia, SAŽP Banská Bystrica.

Poľnohospodárstvo

V mikroregióne Severné Podpoľanie hospodária na poľnohospodárskej pôde tieto subjekty:

obec	Subjekt	Zameranie
Môlča	JRD Zelený Dom s.r.o. Banská Bystrica pobočka Šalková	dojnice a mladý hovädzí dobytok, teľatá
		barany, bahnice, jarky, jahňatá – kejda
		Kukurica
H+D Mičiná	Agrodružstvo Mičiná	ošípané a hovädzí dobytok
H.Mičiná	Ranč, majiteľ p.Šramčík	pšenica, raž, kukurica, miešanky, viacročné krmoviny
Poniky	PD Poniky	Kone
Dúbravica		dojnice, teľce, ošípané, kone, mäsové druhy hovädzieho dobytku
Oravce		dojnice, teľce, ošípané
		súkromné ovce (dojnice, jarky)
Hrochoť	PD Hrochoť	obilniny (pšenica, ozimný a jarný jačmeň, raž, ovos), zemiaky a krmoviny
		hovädzí dobytok (dojnice), ovce
		kukurica na siláž, obiloviny
	SHR p. Selecký	ovce
Sebedín Bečov	PD Sebedín – Bečov	hovädzí dobytok (dojnice, jalovice, býky) a ovce
Čerín	Družstvo Agro Čerín – Čačín	obilniny a kukurica pre krmné účely, repka, mak
		hovädzí dobytok - dojnice a teľatá
Lukavica	RD – RV Sliáč	obiloviny, kukurica na siláž a viacročné krmoviny
		ovce
		obilie, repka, kukurica, TTP

Vysvetlivky : SHR - súkromne hospodáriaci roľník

Zdroj: Audit zdrojov a územia, SAŽP Banská Bystrica.

Poľovníctvo a rybárstvo

V mikroregióne pôsobia poľovnícke združenia Chochľa (Hrochoť), Poľovnícky spolok URBÁR Mičiná. V mikroregióne je Poľovnícky revír Mičiná zlúčený s katastrálnych území Dolná Mičiná, Horná Mičiná a Môlča. Poľuje sa na jelene, diviaky a medvede.

Lesníctvo

Obec	Celková rozloha(ha)	Výmera lesov(ha)	Lesnatosť (%)
Čerín-Čačín	1153	394	34
Dolná Mičiná	946	191	20
Dúbravica	851	302	35
Horná Mičiná	1569	542	35
Hrochoť	3474	1832	53
Lukavica	517	110	21
Môlča	939	301	32
Oravce	472	156	33
Poniky	5904	2746	47
Sebedín - Bečov	963	78	8
SPOLU:	16788	6652	40

vlastník	výmera lesa (ha)	užívateľ
Obec Poniky	1844,89	Obecný podnik lesov, s r.o. Poniky
Urbárske pozemkové spoločenstvo Hrochoť	111,68	Lesy SR š.p.
Urbárske pozemk. spoločenstvo Dúbravica	84,66	Lesy SR š.p.
Rím.katolícka cirkev farnosť Poniky	115,08	Lesy SR š.p.
Urbárske a pasienkové poz. spol. Čerín	25,53	Urbárske a pasienkové poz. spol. Čerín
Urbár obec Čačín, poz. spoločenstvo	55,51	Urbár obec Čačín, pozemkové spoločenstvo
Poz. spoločenstvo Urbár Dolná Mičiná	155,38	Pozemkové spoločenstvo Urbár Dolná Mičiná
Poz. spoločenstvo Urbár Horná Mičiná	400,87	Poz. spoločenstvo Urbár Horná Mičiná
Komposesorát Horná Mičiná	104,12	Poz. spoločenstvo Urbár Horná Mičiná
Evanjelický cirkevný zbor a.v. Horná Mičiná	4,61	Lesy SR š.p.
Poľnohospodárske družstvo Hrochoť	30,19	Poľnohospodárske družstvo Hrochoť
súkromní vlastníci	30,82	Mestské lesy s r.o. Banská Bystrica
súkromní vlastníci	20,44	súkromní vlastníci

Zdroj: Audít zdrojov a územia, SAŽP Banská Bystrica.

Nerastné suroviny a prírodné zdroje

Ťažba rudných surovín

Najväčšia ťažba rúd bola v Ponikách. V minulosti sa tu ťažilo zlato, striebro, meď. V roku 1873 sa skončila éra baníctva a hutníctva v Ponikách. V okolí Hrochote prebiehala v malom ťažba zlata a železnej rudy.

Ťažba nerudných surovín

Prehľad výhradných ložísk nerastov SR (k 1.1.1995) v Banskobystrickom kraji (podľa ÚPN VÚC BB kraja)

Katastrál. územie	Názov ložiska	Druh nerastu	Organizácia	Zásoby ložiska v tis.m ³ (tis. t)	Poznámka
Dúbravica	Dúbravica	diatomit	GS SR	1 613 kt	ložisko neťažené, neperspektívne
Horná Mičiná	Hrabec	vápenec ostatný	SC Banská Bystrica	65 366 kt	ložisko neťažené, neperspektívne
Môlča	Môlča	vápenec ostatný	SC Banská Bystrica	103 786 kt	ložisko neťažené, neperspektívne
Poniky	Poniky Kečka	vápenec ostatný	GS SR	79 862 kt	ložisko neťažené, perspektívne
Hrochoť	Slatinská kotlina	bentonit	GS SR	10 277 kt	ložisko neťažené, perspektívne

Zdroj: Audít zdrojov a územia, SAŽP Banská Bystrica.

V súčasnosti prebieha ťažba štrku v k. ú. Horná Mičiná a Poniky. V k. ú. Môlča sa nachádza ložisko bridlice.

Iné prírodné zdroje

V mikroregióne sa spracováva drevo. Píla sa nachádza na Hrochoti. Ďalším významným prírodným zdrojom sú minerálne pramene a pitná voda. V Čačíne sa nachádza plnička minerálnej vody. Verejnou sú využívané pramene Mičinský prameň, Hrochotský, Lukavický, dva Ponické medokýše.

2.9 Rekreačia a cestovný ruch

Z hľadiska cestovného ruchu patrí mikroregión Severné Podpoľanie k sídelným strediskám rekreácie a turizmu, podhorského funkčného typu regionálneho významu.

Územie mikroregiónu je zaujímavé predovšetkým pre jeho: **bohatý prírodný potenciál, kultúrno-historický potenciál a ostatné atraktivity** (folklór, ľudové remeslá, agroturistika, apod.).

Súčasný stav v oblasti cestovného ruchu

obec	penzión	Reštaurácia	pohostinstvo	chaty	chalupy
Čerín-Čačín	-	-	1x	-	niekoľko
Dolná Mičiná	-	-	1x	-	niekoľko
Dúbravica	-	-	1x	-	niekoľko
Horná Mičiná	-	-	2x	-	niekoľko
Hrochoť	1x	1x	2x	niekoľko	niekoľko
Lukavica	-	-	1x	-	niekoľko
Môlča	-	-	1x	1x	niekoľko
Oravce	-	-	-	1x	niekoľko
Poniky	2x	2x	3x	niekoľko	niekoľko
Sebedín - Bečov	-	-	-	1x	niekoľko

Zdroj: Audit zdrojov a územia, SAŽP Banská Bystrica.

Obec	telocvičňa	kúpalisko	lyžiarsky vlek	futbalové ihrisko	vol/tenis ihrisko	klzisko
Čerín-Čačín	-	-	-	-	ano	ano
Dolná Mičiná	-	-	-	1x	1x	1x
Dúbravica	-	-	-	1x	1x	1x
Horná Mičiná	-	-	1x	2x	-	-
Hrochoť	1x	1x	1x	2x	1x	1x
Lukavica	-	-	-	1x	1x	1x
Môlča	-	-	-	-	-	-
Oravce	-	-	-	-	1x	1x
Poniky	-	-	1x	1x	1x	1x
Sebedín - Bečov	-	-	-	-	-	-

Zdroj: Audit zdrojov a územia, SAŽP Banská Bystrica.

Lyžiarske vleky

Stredisko	Dĺžka vleku
Horná Mičiná	250m
Hrochoť	1000m

Ubytovacie zariadenia

V mikroregióne je celková ubytovacia kapacita 45 lôžok - ubytovanie v penzióne, so stravovacími službami aj bez. V obci Hrochoť je to Hrochoťský mlyn, v obci Poniky Modrá Lagúna a v Hornej Mičinej Schiva Ranč. Ubytovanie v súkromí nie je v mikroregióne poskytované.

Turistické chodníky a cykloturistické trasy, bežecké trate

V katastri každej obce sa nachádza smerové značenie pre turistické chodníky, ktoré však nie sú udržiavané. Rovnako sú v mikroregióne vyznačené aj cyklotrasy. V mikroregióne nie sú k dispozícii udržiavané trate pre bežecké lyžovanie.

2.10 Trh práce

Hlavným zamestnávateľom mikroregiónu je primárny sektor. Sekundárny sektor priemyslu, ťažba a stavebníctvo má výraznejšie zastúpenie na trhu v obciach Čerín, Čačín, Hrochoť, Poniky Horná Mičiná a Lukavica. Terciálny sektor – služby je zastúpený drobnými súkromnými podnikmi. Väčšina obyvateľov mikroregiónu pracuje v Banskej Bystrici a vo Zvolene.

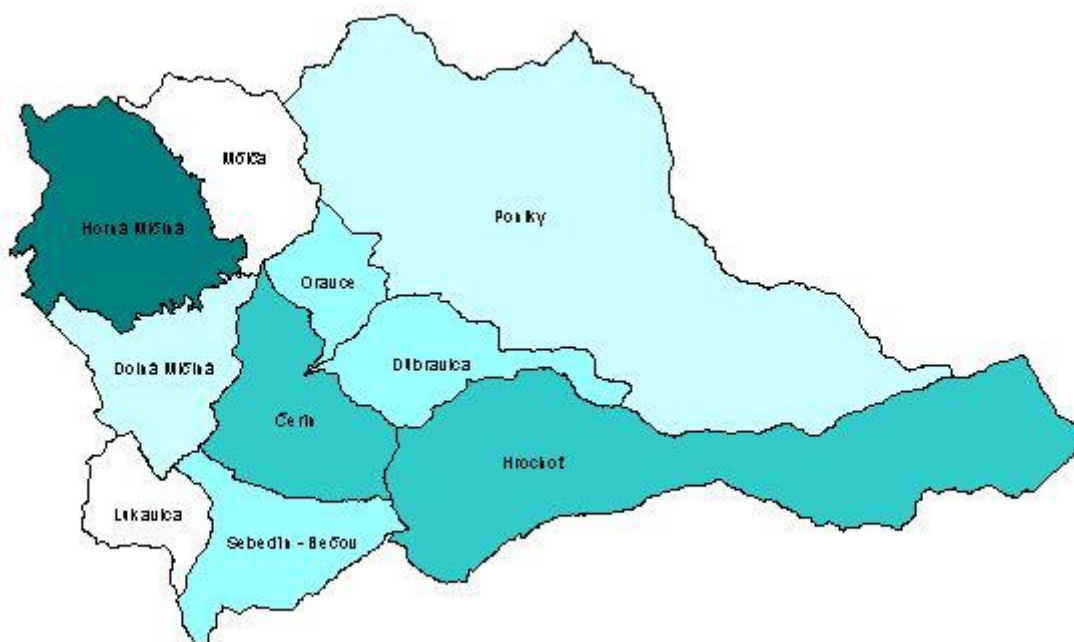
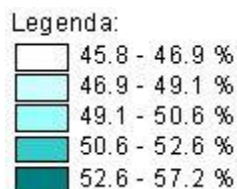
Obec	počet obyvateľov	ekonomicky aktívni	% ekonomicky aktívnych	počet nez. (1996)	počet nez. (apríl 2002)	% nez. (1996)	% nez. (apríl 2002)
Čerín-Čačín	422	222	52,60	2	15	0,70	6,70
Dolná Mičiná	340	167	49,10	11	16	5,50	9,47
Dúbravica	354	179	50,60	19	27	10,30	14,92
Horná Mičiná	488	279	57,20	12	29	4,00	10,28
Hrochoť	1374	718	52,30	76	117	9,50	16,14
Lukavica	155	71	45,80	1	16	1,30	22,50
Môlča	360	169	46,90	20	47	13,20	27,49
Oravce	162	82	50,60	6	8	7,70	9,64
Poniky	1551	761	49,10	66	94	7,40	12,22
Sebedín - Bečov	343	173	50,40	14	20	7,40	11,43
Spolu	5549	2821	50,46	227	389	6,70	14,10

Zdroj: Audit zdrojov a územia, SAŽP Banská Bystrica

Zamestnanosť

Z celkového počtu 5 549 obyvateľov mikroregiónu v apríli 2002 bolo ekonomicky aktívnych 2 821 obyvateľov, čo činí **50,46%**. Do zamestnania dochádzalo v roku 2001 mimo miesto trvalého bydliska **54,6%** ekonomicky aktívneho obyvateľstva mikroregiónu.

Ekonomicky aktívne obyvateľstvo

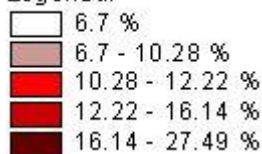


Zdroj: Audit zdrojov a územia, SAŽP Banská Bystrica

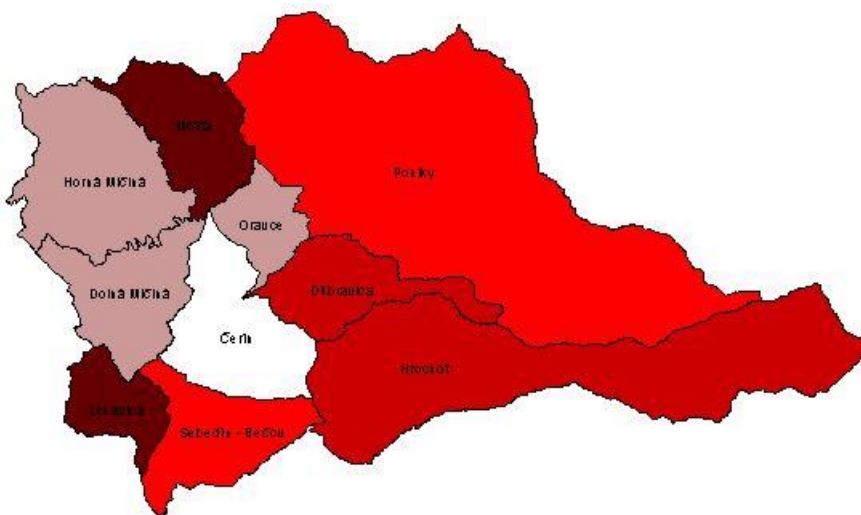
Nezamestnanosť

V apríli 2002 bolo v celom mikroregióne nezamestnaných **14,1%** z ekonomicky aktívneho obyvateľstva. Najnižšiu nezamestnanosť má obec Čerín. Naopak najväčšiu má Môlča.

Legenda:



Nezamestnanosť



Podnikateľské aktivity, pracovné príležitosti

Poniky :	Hrochoť	Čerín-Čačín
<ul style="list-style-type: none"> • PD Poniky • OPZ – obecný podnik lesov • obchody • penzióny • pohostinstvá • základná škola • materská škola • lekár • zubár • fara katolícka, evanjelická a. v. • OcU • AGRIL – výroba postrekovačov • stolárska výroba • elektromontéri • mechanici • maliari • krajčírky • opravár práčok • kadernička • cukrárka 	<ul style="list-style-type: none"> • PD Hrochoť • SHR • obchody • penzión • pohostinstvá • základná škola • materská škola • lekár • zubár • lekárneň • OcU • fara evanjelická • pila • LZ Kyslinky • pekárneň PEKOS • Lesná správa Kyslinky • cukrárky • kadernička • autodopravcovia • autoklapiari, stolári • povozníci s koňmi 	<ul style="list-style-type: none"> • družstvo Agro Čerín-Čačín • obchody • pohos-tinstvo • mater-ská škola • lekár • OcU • Minerál-ne vody Čerín s.r.o. • autodopravcovia
		Horná Mičiná
		<ul style="list-style-type: none"> • Agro-družstvo Mičiná • SHR • obchod • pohostinstvá • OcU • fara evanjel-ická • lekár • Vojen. stavby • stolári • klampieri • kovovýroba automechanik • autodopravcovia • Schiva Ranč
Sebedín - Bečov	Lukavica	Dolná Mičiná
<ul style="list-style-type: none"> • PD Sebedín-Bečov • autodopravcovia • elektromechanici • líkérka • obchody • dom dôchod-cov • OcU 	<ul style="list-style-type: none"> • obchod • pohostinstvo • OcU • Centrum zelene EBA a.s. • DELTA COM autodopravcovia 	<ul style="list-style-type: none"> • Agro-družstvo Mičiná • obchody • OcU • chov kaprov
Môlča	Dúbravica	Oravce
<ul style="list-style-type: none"> • Hospodársky dvor • auto-klampiar • OcU • obchod • pohostinstvo • základná škola 	<ul style="list-style-type: none"> • PD Poniky OcU • obchod • pohostinstvo • materská škola • automechanik cukrárka 	<ul style="list-style-type: none"> • OcU • obchod

2.11 Ľudský potenciál (spolky, združenia, podnikatelia, kluby)**Kluby, spolky**

Poniky	Hrochoť	Lukavica
<ul style="list-style-type: none"> hasiči poľovníci folklórny súbor – deti folklórna skupina – dospelí včelársky spolok detský Tanečno-folklórny súbor Romanipe Lešťan Centrum pre podporu miestneho aktivizmu 	<ul style="list-style-type: none"> mládež poľovníci Miestna organizácia ZPOZ Človek človeku folklórny súbor – deti folklórny súbor – mládež folklórna skupina – dospelý Občianske združenie Hrochoť 	<ul style="list-style-type: none"> hasiči mládež Červený kríž poľovníci OZ Spolok pre rozvoj vidieka
Cerín		Môlča
<ul style="list-style-type: none"> hasiči poľovníci Miestna organizácia ZPOZ Človek človeku mládež zväz žien kynologický spolok 	Sebedín - Bečov	<ul style="list-style-type: none"> hasiči tanečný súbor - mládež poľovníci Miestna organizácia ZPOZ Človek človeku
Oravce		Dúbravica
<ul style="list-style-type: none"> poľovníci hasiči zväz protifašistických bojovníkov 	Dolná Mičiná	<ul style="list-style-type: none"> hasiči mládež poľovníci
		Horná Mičiná
		<ul style="list-style-type: none"> poľovníci

Zdroj: Audít zdrojov a územia, SAŽP BanskBystrica.

Kultúra, kultúrne podujatia, spoločenské aktivity

	Folklórne a divadelné súbory	Združené spoločenské aktivity	Ľudoví remeselníci
Čerín-Čačín	-	<ul style="list-style-type: none"> hasičské súťaže staving a rúcanie májov jubileá MDD katolícke bohoslužby evanjelické bohoslužby vatry Mikuláš deň matiek 	<ul style="list-style-type: none"> výšivkárka Elena Draková kováč Juraj Makan (1926) kolár drevorezbár Ján Makan
Dolná Mičiná	-	<ul style="list-style-type: none"> drevorezbár hasičské súťaže posedenie pod vianočným stromčekom evanjelické bohoslužby 	<ul style="list-style-type: none"> drevorezbár tkáčky
Dúbravica	-	<ul style="list-style-type: none"> uvítanie detí do života jubileá vatry Mikuláš katolícke bohoslužby evanjelické bohoslužby 	<ul style="list-style-type: none"> výšivkárky a tkáčky - p. Janečková a p. Smádová drevorezbár – p. Kováč

Horná Mičiná	-	<ul style="list-style-type: none"> · MDD · Mikuláš · katolícke boho-služby · evanjelické boho-služby 	<ul style="list-style-type: none"> · výšivkárky - Anna Baranová, Mária Kubišová · reštaurácia a zhotovovanie dobových kočov - Ondrej Pinka
Hrochoť	<ul style="list-style-type: none"> · DFS Pramienok · DFS Hučava · MFS Hrochoťan · FSK Hrochoťan 	<ul style="list-style-type: none"> · evanjelické bohoslužby · jubileá · uvítanie detí do života · vatry · rozlúčka zo základnou školou, s materskou školou 	<ul style="list-style-type: none"> · výšivkárka p. Selecká kožušníčka Anna Šimková · drevorezbár M.Holík drevené lyžičky, varechy, črpáky · výrobcovia šindľov p. Ondrejka a p. Biely
Lukavica	-	<ul style="list-style-type: none"> · hasičské súťaže · maškarný ples · MDD · stavenie a rúcanie májov 	<ul style="list-style-type: none"> · stolár a výrobca brezových metiel - Ján Krnáč
Môlča	-	<ul style="list-style-type: none"> · hasičské súťaže · uvítanie detí do života · zábavy · MDD · prijatie prvákov, maturantov · jubileá 	<ul style="list-style-type: none"> · výšivkárky - pani Pecníkové · výrobcovia dreveného náradia
Oravce	-	<ul style="list-style-type: none"> · hasičské súťaže · zábavy · MDD · jubileá · vatry · deň matiek · Mikuláš 	<ul style="list-style-type: none"> · stolár a drevorezbár Milan Málček · drevorezbár výšivkárky
Poniky	Tanečno-folklórny súbor Romanipe Lešťan	<ul style="list-style-type: none"> · hasičské súťaže · folklórny festival · Mikuláš · MDD · evanjelické bohoslužby · katolícke bohoslužby · deň matiek · jubileá · vatry 	<ul style="list-style-type: none"> · kováč - Ondrej Pelc · rezbári - Ivan Magna, p. Palovič · rezbári a výrobcovia píšťal a fujár - Ondrej a Dušan Duskovci · výšivkárka - p. Pelcová · kolár – p. Beňo
Sebedín - Bečov	-	<ul style="list-style-type: none"> · košíkár Martin Slava z Bečova · hasičské súťaže · uvítanie detí do života · silvestrovské posedenie · MDD · slávnosť oslobodenie obce · jubileá · vatry · evanjelické bohoslužby 	<ul style="list-style-type: none"> · košíkár Martin Slava z Bečova · drevorezbár J. Kuric zo Sebedína · výrobca dreveného náradia Ondrej Krnáč z Bečova · kováč na dôchodku · výšivkárky

Zdroj: Obecné úrady

3. SWOT ANALÝZA

3.1. SWOT – analýza vnútorná (s verejnosťou) - v obciach

SWOT analýza – Čerín-Čačín

SILNÉ STRÁNKY	SLABÉ STRÁNKY
<ul style="list-style-type: none"> • Výhodná poloha • Výborné dopravné spojenie zo ZV a BB • Križovatka viacerých ciest – blízkosť miest, kúpeľov, letiska • Malé letisko „AGRO“ • Cez Čerín-Čačín do ZV vedie hlavný vodovod • Telefónny signál • Prírastok mladých rodín (prevaha) • Budovanie novej IBV • Pekné životné prostredie, príroda a okolie • Výskyt viacerých minerálnych prameňov • Chránené krajinné pásma • Blízkosť chránenej krajinskej oblasti POL'ANA • Blízkosť prírodných krás – travertíny • Lesy, orná pôda, pasienky • Nerastné bohatstvo • Vypracovaný projekt na ČOV • Zdravotné stredisko, poradňa pre deti • Obecná matrika • ZŠ 1.–4.ročník, materská škôlka • 3 potraviny • Klub mládeže • Kultúrny dom v Čeríne • Knižnica • 2 Domy smútku • Kostol Sv. Martina – kultúrno-historická pamiatka (ekumenické bohoslužby) • Mlyn • Podnikateľské zázemie:, pila • Existujúce a nové podnikateľské aktivity: Plnička minerálnych vôd, STAVIVÁ, stavebniny, pila, klampiarstvo, autooprava, garbierstvo, KORAZEM, pálenica, deratizácia • Bitúnok a farma na brojlery (v súčasnosti nefunkčná) • Čerpacia stanica • Bohaté tradície v obci – folklórny súbor, požiarny zbor, silné kultúrne zázemie • Schopnosť organizácie spoločných akcií • Spoločenské akcie: Snovrat, 700 rokov obce • Aktívna činnosť dobrovoľného hasičského zboru • Aktívne urbárske spoločenstvo • Poľovnícky zbor • Ľudová hudba Juraja Pecníka • Vydávanie Obecných novín • Najviac zelene v porovnaní s ostatnými obcami • Dobré prírodné podmienky na lyžiarsky vleč 	<ul style="list-style-type: none"> • Zlý stav autobusových zástavok • Skrachované roľnícke družstvo, 85% obyvateľov bolo zamestnaných na RD, čo spôsobilo nárast nezamestnanosti • Nevyužitie priestory RD • Funkčná slepačia farma, v súčasnosti nevyužitá • Nevyužitie priestory Jednoty • Výskyt čiernych skládok v obci • Nedoriešený komunálny odpad • Znečistené a zanesené potoky • Zanedbaná údržba minerálnych prameňov • Devastácia okolia termálneho prameňa návštevníkmi • Zastavenie skrášľovania obce v minulých rokoch • Žiadny informačný systém (chýbajú značenia chránenej oblasti, kostola, výskytu minerálnych prameňov) • Nevybudované cyklotrasy a turistické trasy • Nedokončené športové ihrisko • Nevybudované ubytovacie a stravovacie zariadenia • Chýba Kultúrny dom v Čačine • Chýba samoobsluha (potraviny) • Chýba kaderníctvo • Obecné cintoríny v zlom stave • Opätovné získanie chaty od roľníckeho družstva Čerín • Zánik viacerých združení a komunitných aktivít • Nezáujem občanov o veci verejné

SWOT – analýza vnútorná (s verejnosťou)SWOT analýza – Čerín-Čačín

PRÍLEŽITOSTI	RIZIKÁ
<ul style="list-style-type: none"> • Zvýšenie zamestnanosti • Zlepšenie informovanosti o možnostiach rozvoja a finančnej podpore aktivít a projektov • Dobudovanie inžinierskych sietí • Zabezpečenie dopravných značení na zníženie rýchlosti automobilovej dopravy • Umiestnenie retardérov na spomalenie premávky • Skvalitnenie dopravného značenia cestných komunikácií (plné čiary, prechod pre chodcov, apod.) • Vybudovanie chodníkov • Vybudovanie nových autobusových zástavok • Vybudovanie samoobsluhy (potraviny) • Vybudovanie ubytovacích a stravovacích služieb • Vybudovanie vývarovne pre dôchodcov • Vybudovanie klubu dôchodcov → priestory RD • Rekonštruovanie priestorov Kultúrneho domu v Čačine • Odkúpenie priestorov od Jednoty Krupina (Čerín) a následné zriadenie klubovne pre hasičov, Zväz žien, apod. • Zriadenie kaderníctva • Vybudovanie športovo – rekreačného zariadenia • Vybudovanie kúpaliska z minerálneho prameňa • Vybudovanie ubytovacieho zariadenia v blízkosti kúpaliska • Futbalové a hokejbalové ihrisko • Skrášlenie obce – historických pamiatok • Odstránenie čiernych skládok • Pravidelné čistenie potoka • Vybudovanie stánku pri minerálnom prameni Dolná Mičina • Vybudovanie informačného systému • Zlepšenie propagácie obce • Podpora spolkov a združení 	<ul style="list-style-type: none"> • Legislatíva obmedzujúca rozvoj obce • Prírodné katastrofy • Nedostatok finančných prostriedkov na realizáciu, resp. spolufinancovanie rozvojových projektov • Znehodnotená orná pôda <p style="text-align: center;">Vízia: Chceme peknú a dynamickú obec, ktorá bude čerpať z ľudových tradícií, bude domovom pre svojich obyvateľov a magnetom pre návštevníkov.</p> <p style="text-align: center;">100% ČERÍN = ČAČÍN</p>

SWOT – analýza vnútorná (s verejnosťou)SWOT analýza - Dolná Mičiná

SILNÉ STRÁNKY	SLABÉ STRÁNKY
<ul style="list-style-type: none"> • výhodná poloha k mestu B.Bystrica • pracovné možnosti v meste • Elektrická sieť na 2/3 dediny dostatočná pre kúrenie • Plánovaná IBV – 25 rodinných domov za kaštieľom • Zavedený triedený odpad • Obec je súčasťou MR • Dobrý starosta • Kaštieľ ako dominanta, priťahuje záujem návštevníkov • Kvalitný pôdny fond • Pekná príroda • Mičinské travertíny, minerálny prameň • Dom sociálnych služieb pre osamelých rodičov • 2 obchody – potraviny • Kultúrny dom v dobrom stave • Priestory pre stretávanie mladých • Dom smútku • Krčma • Futbalové ihrisko • Cyklotrasy • Hasičský zbor • Urbár (najlepší v okolí) • Poľovnícke združenie • Poľovnícky revír (divá zver) • Poľovníci sa starajú o zver aj o les • Hubárska oblasť • Organizované podujatia: Deň Zeme – výstava plodov, Mikuláš, Poľovnícky ples, Posedenie pod stromčekom • Ľudia vedú spolu vychádzať, vedú sa dohodnúť (dobré medziľudské vzťahy) 	<ul style="list-style-type: none"> • Málo mladých ľudí • Málo finančných prostriedkov pre realizáciu a spolufinancovanie projektov • Veľká automobilová premávka – štátna cesta vedie cez obec • Miestne komunikácie v zlom technickom stave (v správe obce) • Chýbajú chodníky vo väčšej časti obce • Chýba kanalizácia • Chýbajú detské ihriská • Chýbajú oddychové zóny • Chýba stravovanie pre dôchodcov • Dom sociálnych služieb – neprispôsobiví občania, o jeho zriadení rozhoduje VÚC, nie obec • Do obce prestal chodiť lekár • Chýba lekár pre starších ľudí • Schátrané a neudržiavané, krachujúce družstvo • Nevyhovujúca poloha družstva • Poľnohospodárska činnosť devastuje krajinu • Kaštieľ v havarijnom stave, majiteľ sa oň nestará, chce sa ho zbaviť • Zanedbané okolie kaštieľa (neudržiavaná záhrada) • Kaštieľ má zložité majetkové vzťahy aj v obci (nové pozemky) • Rómovia nemajú vzťah k svojmu okoliu • Rómovia majú škaredé prostredie v okolí svojich obydľí • Výskyt divokých skládok • Znečistený potok • Zanesené minerálne pramene • Znečistené ovzdušie z kúrenia vzhľadom k tomu, že ľudia prechádzajú na klasické kúrenie uhlím a drevom • Staré vozové cesty –zväžnice sú neudržiavané • Nedobudované futbalové ihrisko • Málo športovcov a nezáujem o športové aktivity • Chýbajú spoločenské podujatia • Nie sú pravidelné sviatky na stretávanie sa občanov (len 2x ročne) • Vandalizmus – ničenie autobusových zástavok • Málo snehu • Nedostatočná separácia triedeného odpadu

SWOT – analýza vnútorná (s verejnosťou)SWOT analýza - Dolná Mičiná

PRÍLEŽITOSTI	RIZIKÁ
<ul style="list-style-type: none"> • Rekonštrukcia cestnej komunikácie, ktorá je v správe obce • Vybudovanie retardérov alebo zavedenie prikázanej rýchlosti • Dobudovanie chodníkov • Vybudovanie cestnej komunikácie k novým pozemkom • Odvádzanie privalových vôd • Zrušenie družstva a jeho presunutie • Využitie budovy družstva na agrofarmu • Ujasnenie si poľnohospodárskej výroby • Zapojenie obce do projektu BIOMASA (zmena palivovej základne obecných budov) • Vybudovanie námestia pred obchodom v centre dediny • Vybudovanie oddychových zón • Vybudovanie detských ihrísk • Využitie budovy bývalej školy na múzeum remesiel, teledom, internetovú kaviareň, školenia, penzión v podkroví • Vybudovanie priestorov klubu pre mládež • Zriadenie lekárskej starostlivosti pre starších občanov • Vybudovanie vývarovne pre dôchodcov – dovoz domov • Vybudovanie miestnosti na stretávanie sa dôchodcov • Dokončenie futbalového ihriska • Skultúrnenie parkoviska pri minerálnom prameni, vybudovanie chodníka a orientačnej tabule • Vybudovanie malého amfiteátra • Vybudovanie malého dedinského kina • Zriadenie miestnosti pre matky s malými deťmi (hračky, prebaľovací pult, apod.) • Vysadenie viac zelene (okrasné kvety) na verejných priestranstvách • Vysadenie lesných drevín (breza, smrek, apod.) na okolitých kopcoch • Podpora rozvoja podnikateľov 	<ul style="list-style-type: none"> • Zložité vlastnícke vzťahy pre rozvoj obce • Znečistenie spodnejá vody poľnohospodárskou činnosťou • Záplavy • Rastlina BOLŠEVNÍK <p style="text-align: center;">Vízia: Obec s dobrým bývaním a rozvinutým cestovným ruchom.</p>

SWOT – analýza vnútorná (s verejnosťou)SWOT analýza – Dúbravica

SILNÉ STRÁNKY	SLABÉ STRÁNKY
<ul style="list-style-type: none"> • druhé najväčšie ložisko – biela hlina (DIATOMIT) • Bezproblémová rómska komunita • Katolícky kostol sv. Žofie z 15.storočia • Zručanina kaštieľa • Krásna príroda • Vhodné podmienky pre cykloturistiku • 3 ihriská • Organizované cyklistické preteky cez Šalkovú • Hubárska oblasť • 2 aktívne záujmové združenia: hasiči, futbalisti • Remeselníci: výšivkárky, rezbár • Rómska muzika • Dobré medziľudské vzťahy 	<ul style="list-style-type: none"> • Zlé dopravné spojenia • Zlé štátne cestné komunikácie • Chýbajúca kanalizácia • Chýbajúca ČOV • Zlý TV signál • Slabé telefónne spojenie na internet • Slabý vykryvač mobilných sietí • Zručanina kaštieľa je v dezolátnom stave • Chýbajú oddychové miesta • Nie sú vytvorené podmienky pre rozvoj cestovného ruchu • Chýbajúce kúpalisko • Žiadne kultúrne vyžitie • Len 2 záujmové združenia
PRÍLEŽITOSTI	RIZIKÁ
<ul style="list-style-type: none"> • Vybudovanie kanalizácie a ČOV v rámci MR • Využitie ťažby DIATOMITU a jej spracovanie • Vytvorenie prosperujúceho súkromného poľnohospodárskeho podniku • Využitie budovy bývalej MŠ • Zriadenie obecnej polície – z občanov obce • Vybudovanie oddychových miest • Skrášlenie obce (napr. drevené autobusové zástávky) • Využitie cestovného ruchu v rámci MR a širšieho okolia • Vybudovanie rozhľadne alebo altánku na Skalke • Rozvinutie stravovacích služieb v obecnej krčme pre turistov • Zrekonštruovanie a dobudovanie ihrísk a dobudovanie sociálnych zariadení a šatní • Spracovanie lesných plodov • Organizovanie „Dúbravickej parády“ • Zapojenie rómskych občanov do spoločenských podujatí a do diania v obci 	<ul style="list-style-type: none"> • Nedostatok finančných a personálnych zdrojov • Nedostatok pracovných príležitostí • Ťažba DIATOMITU – znečistenie prostredia a zničenie cestných komunikácií • Nedostatok služieb pre CR / pre návštevníkov <p style="text-align: center;">Vízia: Dúbravica – miesto oživenej histórie.</p>

SWOT – analýza vnútorná (s verejnosťou)
SWOT analýza – Horná Mičiná

SILNÉ STRÁNKY	SLABÉ STRÁNKY
<ul style="list-style-type: none"> • Výhodná poloha (blízkosť mesta B.Bystrica) • Dobré dopravné spojenie • Existencia územného plánu (tvorí sa) • Primeraný demografický vývoj a možnosti jeho posilnenia migráciou obyvateľov • Vzdelanostná úroveň mladých ľudí • Záujem občanov o fungovanie a prosperitu obce • Prírodné prostredie • Prírodné zdroje (štrkopiesky, drevo) • Vhodné podmienky na IBV a následný rozvoj • Solídny bytový fond obyvateľov obce • Dostatok disponibilných pracovných síl • Vhodné podmienky na podnikanie v poľnohospodárstve, lesnom hospodárstve a v cestovnom ruchu • Funkčný urbár (ekonomicky prosperujúci) • Existujúce objekty na podnikanie • Nízke dane a poplatky pre občanov i podnikateľov • Existujúce športoviská 	<ul style="list-style-type: none"> • Rozrastajúca sa nezamestnanosť obyvateľov • Nedostatok finančných prostriedkov obce • Nedostatočná informovanosť vo vnútri obce • Nedostatočné inžinierske siete (vodovod, kanalizácia, ČOV, TV signál, apod.) • Nekvalitný povrch miestnych komunikácií (cesty, chodníky) • Divoké skládky • Nevyužitú priestory bývalého JRD • Nedostatočná kapacita ubytovacích a stravovacích zariadení • Nedostatok oddychových zón pre občanov a turistov, neexistujúce oddychové zóny v obecnom parku • Zlý stav autobusových zastávok • Nevyhovujúci stav obecných cintorínov • Nedostatočná informovanosť obce o turistických a podnikateľských možnostiach • Absencia priestorov vo vlastníctve obce pre kultúrne vyžitie
PRÍLEŽITOSTI	RIZIKÁ
<ul style="list-style-type: none"> • Využitie potenciálu pre IBV a získanie nových obyvateľov i podnikateľských subjektov • Možnosti vylepšenia environmentálnej situácie obce • Využitie možností v ťažbe štrkopieskov pri dodržaní zákonných podmienok • Sprístupnenie televízneho a internetového signálu • Využitie novovybudovaných priestorov pre sociálnu starostlivosť a služby • Spolupráca s podnikateľskými subjektami v oblasti cestovného ruchu a služieb • Efektívne zapájanie mládeže do realizácie programu hospodárskeho a sociálneho rozvoja obce • Získanie finančných prostriedkov z fondov EÚ a iných mimorozpočtových prostriedkov • Efektívne využívanie spolupráce v rámci mikroregiónu • Odkúpenie budovy bývalého JRD pre potreby obce za účelom zriadenia centrálného kultúrneho zariadenia • Využitie tradícií a kultúrneho bohatstva obce 	<ul style="list-style-type: none"> • Nezamestnanosť súvisiaca predovšetkým s ukončením činnosti poľnohospodárskeho družstva • Riziko úniku ľudských zdrojov v súvislosti so vstupom Slovenska do EÚ • Havarijný stav vodovodného potrubia • Riziko znečistenia zdrojov pitnej vody • Nevriešenie ekologických záťažů obce <ul style="list-style-type: none"> 1. splaškové odpadové vody 2. divoké skládky 3. pevný domový odpad • Zápavy, príválové vlny, riziko lesných požiarov, povodne • Nedostatok financií pre potreby a aktivity obce, nevyužitie možností z fondov EÚ • Vysoká hlučnosť z leteckej dopravy na Sliači

SWOT – analýza vnútorná (s verejnosťou)SWOT analýza – Hrochoť

SILNÉ STRÁNKY	SLABÉ STRÁNKY
<ul style="list-style-type: none"> • Príroda – časť sa nachádza v Chránenej krajinej oblasti CHKO POL'ANA – biosferická rezervácia • Nezamŕzajúce termálne pramene • Archeologické náleziská • Kostol s pamätnou izbou A. Sládkoviča • Hrochoťský mlyn • Existencia lomu Harmančok vo vlastníctve obce • Existencia ovčej farmy • Zber lesných plodov • Dobře vybudované športové ihrisko • Futbalový klub • Záujem o športový život v obci • Existencia lyžiarskeho vleku • Udržiavané staré folklórne tradície • Hrdosť na folklórne tradície Hrochote • Existencia ľudových remesiel (výšivky, drevené výrobky, kožušníčka, tkanie kobercov) • Šikovné cukrárky • Hrochoťské svadobné koláče – Hrochoťské špeciality • Aktívne občianske združenie Hrochoť • Aktívne rómske skupiny 	<ul style="list-style-type: none"> • Slabá aktivita obecného zastupiteľstva • Malý záujem o riešenie vecí verejných zo strany občanov • Nevyužívané VPP • Nedoriešený separovaný zber • Divoké skládky • Neporiadok v dedine • Postupný zánik ľudovej architektúry • Slabé obhospodarovanie lúk, pasienkov a ornej pôdy • Hrochoť – koncová dedina vo vzťahu k verejnej správe • Autobusové zastávky v dezolátnom stave • Zlá integrácia neprispôsobivých občanov • Zlé medziľudské vzťahy (umelovytvorené) • Dedina bez zelene a oddychových zón • Chýba klub dôchodcov • Chýba športové ihrisko pre iné športy ako futbal
PRÍLEŽITOSTI	RIZIKÁ
<ul style="list-style-type: none"> • Možnosť využitia nefunkčných detských jasí (napr. detská ozdravovňa) • Inicieovanie archeologického výskumu • Dobudovanie areálu kostola a pamätnej izby • Oživenie pôvodnej cesty do Očovej a Mlyna • Zrekonštruovanie vápennej pece (oživenie legendy o Budáčovi – zbojníkovi detviaskom) • Aplikácia uplatňovania tvaroslovných architektonických prvkov • Zriadenie výhliadkovej veže na Kochuľke • Možnosť využitia rieky Hučava na rybolov; rieka má aj hydroenergetický potenciál • Dobudovanie športového ihriska • Využitie poľovníctva pre účely cestovného ruchu (zabehnuté združenie, chata) • Oživenie studničky na Lúkach • Skultúrnenie okolia Medokýšu a cesty na Hrochoť • Zriadenie predajne remeselných výrobkov • Uplatnenie domácich produktov na trhu (CD / knižka) • Zber liečivých rastlín • Kabelizácia a internetizácia obce 	<ul style="list-style-type: none"> • Nepriaznivý demografický vývoj v obci • Ohrozenie existencie školy nedostatkom detí <p style="text-align: center;">Vízia: Dedina ako jedna rodina.</p>

<ul style="list-style-type: none">• Vybudovanie cyklotrás• Rekonštrukcia starého kúpaliska• Zrekonštruovanie a uvedenie do prevádzky pôvodného domu u Piavkov• Vytvoriť centrá voľného času, výstava „Zem, v ktorej žijeme“• Rozvoj agroturistiky, jazdectva, cykloturistiky• Realizácia drobných stavieb na skrášlenie obce a využitie verejných priestranstiev	
---	--

SWOT – analýza vnútorná (s verejnosťou)SWOT analýza – Lukavica

SILNÉ STRÁNKY	SLABÉ STRÁNKY
<ul style="list-style-type: none"> • Dobrá poloha obce – blízko BB a Zvolen • Blízkosť letiska, kúpeľov, železnice – výhodná lokalita • Dobré dopravné spojenie do Zvolena • Vypracovaný a schválený územný plán • Záujem o výstavbu rodinných domov • Záujem podnikateľov z mesta o výstavbu IBV • Vlastný vodovod • Začatý projekt realizácie ČOV a kanalizácie • 800m regulovaný potok • Pozemkové úpravy • Vynikajúci starosta • Nepoškodená pekná príroda, hubárska oblasť • Pramene minerálnej vody • Tiché prostredie • Zvonica z 18.storočia • Salaše • Kultúrny dom • Tradícia pasienkárstva • Šikovní elektrikári, automechanik a stolár • Križovatka cestovného ruchu BB a ZV • Turistické a cykloturistické trasy • Silný záujem domácich o šport (futbalové družstvo) • Udržiavané ľudové tradície: Turice, stavenie mája, „Rúcanie májov“ • Spisovateľka Anna Ponická – silná osobnosť • Hudobná skupina FORSÁŽ • Záhradkárská oblasť • Ľudia sa poznajú, dobré medziľudské vzťahy 	<ul style="list-style-type: none"> • Nezamestnanosť • Odišlo veľa mladých do bytoviek v meste • Málo detí, málo obyvateľov • 20 – 30 rokov zastavený rozvoj v obci • Nevysporiadané obecné aj súkromné pozemky • Malý záujem ľudí o problémy obce • Nízka frekvencia autobusových spojov (prepojenie s BB) • Zlá kvalita cestných komunikácií • Z lomu sa vozí kameň • Chýbajú chodníky • Nekvalitná pitná voda • Chýba ČOV a kanalizácia • Slabá kapacita trafostaníc (nedostatočná rozvodná sieť) • Slabé pouličné osvetlenie, nedokončený rozhlas • Problém s telekomunikačnými sieťami (kapacitne nestačí pevná linka) • Žiadny signál mobilných operátorov • Takmer žiadne možnosti pre pripojenie obyvateľov k internetovej sieti • Fy EBA, s.r.o. – znečisťovanie životného prostredia, spracovanie odpadu z čističiek, ropný odpad, batérie • Zrušené bývalé JRD Sliač - zdroj zamestnanosti • Útlm poľnohospodárstva • Obchody a služby majú veľkú konkurenciu v supermarketoch • Chýbajú základné služby (kaderníctvo, remeslá, apod.) • Žiadne zdravotnícke služby • Chýbajú priestory pre matky s deťmi a pre deti • Chýba Dom smútku a kostol • Chýbajú športoviská a vyžitie pre mladých ľudí • Nevybudované cyklotrasy • Slabý kultúrny život • Chýba spolkový život • Zaniknutá knižnica • Nie je označenie obce zo smeru od BB, chýba tabuľa a zle umiestnená tabuľa vo Veľkej Lúke

SWOT – analýza vnútorná (s verejnosťou)SWOT analýza – Lukavica

PRÍLEŽITOSTI	RIZIKÁ
<ul style="list-style-type: none"> • Vysporiadanie vlastníckych práv k pozemkov pre rozvoj ďalšej IBV • Zrekonštruovanie miestnych cestných komunikácií + ciest III.triedy • Dobudovanie chodníkov • Dobudovanie ČOV a kanalizácie • Vybudovanie vodného poldra • Obnovenie rezervoáru pitnej vody • Zrekonštruovanie osvetlenia a miestneho rozhlasu • Vyriešenie problému s telekomunikačnými sieťami • Pokrytie sieťami Eurotel a Orange • Internetizácia obce • Využitie minerálneho prameňa • Využitie priestorov kultúrneho domu • Vybudovanie Domu cirkevných obradov • Zriadenie informačnej tabule so základnými informáciami o mikroregióne a vyznačenie turistických tratí • Vybudovanie penziónu pre turistov • Rozvíjanie agroturistiky (pasienkárstvo, salaš – výroba syrov, apod.) • Vybudovanie rybného hospodárstva • Vybudovanie piknikového miesta pri minerálnom prameni • Rozvíjanie športu • Vybudovanie športového areálu a viacúčelovej plochy • Zariadenie slovenskej izby s tradíciami obce 	<ul style="list-style-type: none"> • Správne použitie peňazí v prospech všetkých • Hlučnosť z letiska Sliač • Znečistenie vodného toku ropnými látkami firmou EBA • Zápľavy – dobudovanie regulácie potoka <p style="text-align: center;">Vízia</p> <p style="text-align: center;">Sebestačná a neustále rozvíjajúca sa dedina, plná mladých rodín a ľudí s dobrou životnou úrovňou, s rozvinutými službami v oblasti agroturistiky a s potokom plným rakov a pstruhov.</p>

SWOT – anaza vnútorná (s verejnosťou)SWOT analýza – Môlča

SILNÉ STRÁNKY	SLABÉ STRÁNKY
<ul style="list-style-type: none"> • Blízkosť mesta B.Bystrica • Život mimo mesta • Dobré spoje MHD oproti iným obciam • Začatý zber triedeného odpadu • Vybudovaná požiarňa nádrž • Značené turistické trasy • Dobrá hubárska oblasť • Tradícia požiarneho športu • Výrobca dreveného náradia – p. Pecník, č.d. 107 • Výroba metiel 	<ul style="list-style-type: none"> • Klesá počet obyvateľov • Vysoká nezamestnanosť • Nedostatočná informovanosť • Slabý záujem občanov o spoločenský život v obci • Rómska osada • Zlá cestná sieť • Krátka trať MHD • Chýba plynofikácia, kanalizácia • Poruchový vodovod • Znečistená príroda, čierne skládky • Problémy s chovateľom oviec – znečisťuje prostredie • Úpadok poľnohospodárstva • Škola 1. až 4. ročník v jednej miestnosti • Chýbajú ubytovacie a stravovacie služby • Chýba rozvoz stravy pre starších občanov • Domy sa predávajú chalupárom a nie stálym obyvateľom • Chýba dom smútku • Chýba ihrisko • Zničený autokrosový areál • Ohrozená tradícia požiarneho športu • Zánik ľudových remesiel
PRÍLEŽITOSTI	RIZIKÁ
<ul style="list-style-type: none"> • Dobudovanie infraštruktúry • Dobudovanie informačného spojenia • Obnovenie autokrosu, vybudovanie multifunkčného areálu – prímestská rekreácia • Rozvíjanie nenáročnej cykloturistiky – rodinná cykloturistika • Vybudovanie ihriska a sauny pod budovou školy 	<ul style="list-style-type: none"> • Majetkové vysporiadanie nebude zrealizované • Medzil'udské vzťahy • Neochota ľudí <p style="text-align: center;">Vízia: Obec so spokojnými starými ľuďmi s dobrými medzil'udskými vzťahmi, fungujúcim obecným manažmentom a rozvinutý udržateľný cestovný ruch.</p>

SWOT – analýza vnútorná (s verejnosťou)SWOT analýza – Oravce

SWOT - analýza vnútorná (s verejnosťou) obce Oravce nebola zrealizovaná. Dôvodom bola neúčast' obyvateľov obce pri jej tvorbe.

SWOT – analýza vnútorná (s verejnosťou)**SWOT analýza – Poniky**

SILNÉ STRÁNKY	SLABÉ STRÁNKY
<ul style="list-style-type: none"> • Dobrá geografická poloha – v strede Slovenska a blízko letiska • Veľa mladých ľudí • Zruční a vzdelaní ľudia • Dobré dopravné spojenie • Kvalitná pitná voda na Ponickej Hute • Upravené minerálne pramene • SSE – kvalitné zásobovanie el. energiou • Krásne prostredie • Krasové útvary – neprístupné verejnosti • Pekný rímskokatolícky kostol – národná kultúrna pamiatka • Súkromné múzeum – Ponická izba • História baníctva • Tisová hora – ŠPR – Plavno • Dostatok dreva • Podnikatelia – stolár, obchody, krčmári, elektromontéri, mechanici, maliari, krajčírky, opravár práčok, kaderníčka • OPL – obecný podnik lesov (udržiavanie zamestnanosti, prínos financií) – zamestnaných cca 40 ľudí • Pán Šávol – súkromný podnikateľ • Stavebníctvo – p. Magna • Poľnohospodárstvo – p. Králik • Včelárstvo • Budova OcÚ využívaná – kaderníctvo, požiarna zbrojnica, zásahové vozidlo • Tri kultúrne domy • Penzión Modrá Lagúna • Buduje sa oddychová zóna – lavičky, detské ihrisko • Dobrá krčma – čistá, obsluha • Dom smútku • Predajňa farby – laky • Buduje sa nová autobusová zastávka • Výborné podmienky pre agroturistiku • Salaše, ovčiarstvo • Hubársky raj • Cyklistické, turistické a bežecké trasy • Športový areál • Tenisový kurt • Posilňovňa, klub pohybovej kultúry na dobrej úrovni • Futbalový klub • Pravidelné športové podujatia – nohejbal, hokejový turnaj • FSK – folklórna skupina • DFS – detský folklórny súbor • Jeden z najlepších cigánskych skupín – Kováčovci, Zacharovci 	<ul style="list-style-type: none"> • Nezamestnanosť • Nezáujem občanov o veci verejné • Zvýšená kriminalita • Zlá dopravná prístupnosť • Zlé spojenie prímestskými autobusmi • Chýbajú chodníky popri ceste • Úplný nedostatok čistej pitnej vody • Nekvalitná voda na Ponikách • Poruchový vodovod • Neexistujúca kanalizácia, chýba ČOV • Chýbajúca plynofikácia • Električka nestabilná, časté výpadky • Nekvalitná telefónna ústredňa • Takmer žiadne pokrytie územia mobilným signálom • Slabý televízny signál • Čierne skládky • Neriadene hnojiská PD • Málo zelene • Krachujúce PD družstvo • PD Poniky (nezáujem vedenia ktoré vlastní firmy a neplatia zamestnancom) + znečisťovateľ vodných zdrojov • Nedoriešené využitie odpadového dreva z pily • Chýbajúca telocvičňa a jedáleň v ZŠ • Starý kultúrny dom • Chýba mäsiareň • Chýba klubovňa pre deti a ženy • Nedostatočná zdravotnícka starostlivosť • Zlé medziľudské vzťahy obyvateľov obce s Rómami • Chýba detský lekár • Chýba lekáreň • Chýba reštauračné zariadenie pre rodiny s deťmi • Rekreačné zariadenie OZ KOVO v zlom stave – cca 40 lôžok • Chata Vinkliarka nevyužitá – majetok družstva • Nedostatok ubytovania na súkromí • Lyžiarsky vlek na Ponickej Hute je v zlom stave • Málo spoločenských akcií • Zaniklo divadelníctvo • Nedostatočný kultúrny život (nie je kino, žiadne voľnočasové aktivity s deťmi) • Neorganizujú sa žiadne brigády • Veľa túlavých psov

<ul style="list-style-type: none">• Kultúrne podujatia• Každoročný folklórny festival• 6. ročník festivalu DFF• Ponická fujarka – okresná súťaž v speve a hre na ľudový nástroj• Programy pre deti – remeselná dedina pre deti• Drevorezbár – p. Benický• Aktívny turistický oddiel• PZ Bukovina – poľovnícke združenie• Obecný poľovný revír• Obecný rozhlas• Ponický spravodaj – dvojmesačník• Starostlivosť o starších občanov – stretnutia, návštevy, jubileá• Rodák Štefan Žáry• Vlastný obecný autobus• Dobré medziľudské vzťahy	
--	--

SWOT – analýza vnútorná (s verejnosťou)SWOT analýza – Poniky

PRÍLEŽITOSTI	RIZIKÁ
<ul style="list-style-type: none"> • Nájdenie lídra, ktorý by sa staral o rozvoj obce • Nájdenie náplne práce pre nezamestnaných • Zdokonalenie / vybudovanie infraštruktúry • Zamedzenie vzniku čiernych skládok • Vysadenie zelene • Využitie biomasy pre vykurovanie • Vyrábanie bioplynu na družstve • Všestranejšie využitie školskej telocvične a jedálne aj pre širšiu verejnosť • Výstavba reštaurácie, penziónu a klubu dôchodcov • Zlepšenie využitia bývalého pionierskeho tábora (školenia, sústreďenia, svadby) • Vytváranie nových prac. príležitostí v oblasti drevovýroby • Množstvo koní v súkromnom i družstevnom vlastníctve • Rozvíjanie ovocinárstva • Zriadenie malej pekárne • Otvorenie cukrárne • Sprevádzkovanie nedeľného kina • Zriadenie tanečnej sály • Spojazdenie lyžiarskeho vleku a zriadenie k tomu potrebných služieb • Udržiavanie tradícií (fašiangy, vajana, mikuláš, futbalový turnaj, poľovnícky ples, maškarný ples, pamätná izba ľud. Tradícií) • Vymenovanie doktora („Nevedka“) 	<ul style="list-style-type: none"> • Nedostatočná informovanosť občanov • Slabá spolupráca poslancov s občanmi • Nezáujem občanov, závisť – prekážka v podnikaní • Neprimeraná rýchlosť áut, havárie na štátnej ceste • Veľký výrub stromov – riziko povodní <p style="text-align: center;">Vízia</p> <p style="text-align: center;">Dedina s rušným ekonomickým a kultúrnym životom, kde by vymizla závisť.</p> <p style="text-align: center;">Aby boli spokojní starí ľudia, aby všetko v obci fungovalo, aby sa zlepšili medziľudské vzťahy, aby sa rozvíjal primeraný cestovný ruch.</p> <p style="text-align: center;">Obec so spokojnými starými ľuďmi s dobrými medziľudskými vzťahmi, fungujúcim obecným manažmentom a rozvinutý udržateľný cestovný ruch.</p>

SWOT – analýza vnútorná (s verejnosťou)**SWOT analýza – Sebedín - Bečov**

SILNÉ STRÁNKY	SLABÉ STRÁNKY
<ul style="list-style-type: none"> • Málo mládeže a detí – cca 35% obyvateľstva • starosta a poslanci • Dobré cesty • Dobrý odvoz smetí, triedený odpad • Pekná príroda • Dobrý výhľadový bod – Poľana • Teplá podzemná minerálna voda • Podzemná chodba • Prosperujúce družstvo – 60 prac. miest • Novozriadený obecný úrad aj so spoločenskou miestnosťou • Novovybudovaný penzión pre dôchodcov, vytvárajúci pracovné možnosti • Domy smútku • Vidiecka turistika – pešia, cyklo • Značkované turistické chodníky • Salaš • Výborná rybárska a hubárska oblasť • Šikovní ľudia, potenciál v ľudových remeslách • Požiarny zbor • MDD, Mikuláš – tradícia OcÚ • Fungujúca knižnica • Existuje miestny rozhlas 	<ul style="list-style-type: none"> • Málo pracovných príležitostí v obci • Nedostatočné dopravné spojenie • Slabá údržba štátnych ciest • Predimenzovaná cesta II. triedy cez obec – hlučná, nebezpečná, znečistenie živ.prostredia • Chodníky pri cestách v zlom stave • Vodovod – zlé zásobovanie • Chýbajúca kanalizácia • Chýbajúca plynofikácia • Slabý TV signál • Chýbajúci internet • Čierne skládky (od cudzích ľudí), chýbajú rampy do katastra proti pytlíkom • Nevyužitie vrty minerálnych vôd (obsahujú veľa železa, ale dá sa odstrániť) • Žriedla pitnej vody sú znečistené močovinou • Staré domy obývané Rómami – chátrajúce a neupravené stavby • Chýba cesta do podzemnej chodby • Nezabezpečená podzemná chodba • Chýba oddychová zóna • Chýbajú ihriská pre deti • Chýba reštaurácia, kaviareň • Chýba krčma • Chýbajú služby (kaderníctvo, kozmetika, apod.) • Cesta na cintorín vedie cez družstvo (v Sebedíne) • Nevyužitie kapacity pre ubytovanie na súkromí, nedôvera ľudí v podnikanie • Málo príležitostí na kultúrno-spoločenské vyžitie • V zime chladno v kultúrnom dome • Pasívni obyvatelia, starajúci sa len o vlastné problémy

SWOT – analýza vnútorná (s verejnosťou)SWOT analýza – Sebedín - Bečov

PRÍLEŽITOSTI	RIZIKÁ
<ul style="list-style-type: none"> • Zlepšenie životnej úrovne ľudí celkovo • Dopracovanie územného plánu • Napojenie Sebedína na trasu do Sliača • Kontrolovanie dodržiavania rýchlosti áut v obci • Vybudovanie plynu, kanalizácie, opravenie vodovodu • Vybudovanie malej vodnej elektrárne • Vystavenie rampy na cestách do katastra proti pytlíakom a tým čo vyhadzujú smeti • Sprístupnenie podzemnej chodby • Vybudovanie detského ihriska v Bečove • Zriadenie zubnej ambulancie v dome dôchodcov • Vybudovanie kina, prírodného amfiteátra • Zriadenie cukrárne • Zriadenie kaderníctva, holičstva • Upravenie cintorína v Sebedíne • Vybudovanie fontány • Dobudovanie penziónu pre turistov – už je vo výstavbe • Vybudovanie bazénu, lyžiarskych vlekov – už je pripravený zámer na oddychovú zónu • Využitie salaša na účely agroturistiky • Zváženie možnosti chovu oviec, kôz, apod. • Odkúpenie pozemkov na vybudovanie ihriska v Bečove • Zriadenie telocvične • Vybudovanie fitness centra • Rozvoj kultúrno-spoločenského života (zábavy, predstavenia) • Založenie detského umeleckého súboru 	<ul style="list-style-type: none"> • Nedostatočná spolupráca s inštitúciami • Problém s odkupovaním pozemkov • Spolupráca s podnikateľmi v obci

Vnútna SWOT analýza - MIKROREGIÓN

SILNÉ STRÁNKY	SLABÉ STRÁNKY
<ul style="list-style-type: none"> • Pekné životné prostredie a príroda • Existencia spolkov a združení v obciach • Existencia prírodných atraktivít (minerálnych a termálnych prameňov, krasových útvarov) • Bohatá história obcí • Historické objekty, pamiatky, archeologické nálezisko • Existujúce športoviská v obciach • Blízkosť miest Banská Bystrica, Zvolen a Sliač (zamestnanie, cieľový trh) • Podnikateľské aktivity • Organizovanie kultúrno-spoločenských podujatí v obciach • Hubárske oblasti • Folklorne tradície • Ľudové remeslá, remeselné zručnosti • Výborné dopravné spojenie do ZV a BB • Kultúrno-spoločenské zariadenia v obciach (Kultúrne domy, domy smútku, atď.) • Dobré podmienky pre šport • Cyklistické, turistické a bežecké trasy • Nárast mladých ľudí a rodín, budovanie IBV • V niektorých obciach sa realizuje zber triedeného opadu • Sociálna infraštruktúra (Dom sociálnych služieb (osamelí rodičia) , Penzión pre dôchodcov) 	<ul style="list-style-type: none"> • Nedostatočná technická infraštruktúra • Chýbajú základné služby pre obyvateľstvo • Výskyt čiernych skládok odpadu • Vo väčšine obcí nízky záujem obyvateľov MR o veci verejné • Zánik PD a úpadok poľnohospodárstva • Nezamestnanosť • Málo pracovných príležitostí v MR • Nekvalitná cestná sieť • Chýbajú chodníky vo väčšine obcí • Nedostatočné športové možnosti pre obyvateľov MR (chýbajúce a nedobudované športoviská) • Málo príležitostí pre kultúrno-spoločenské využitie • Vandalizmus • Znečistené minerálne pramene (zanedbaná údržba) • Chátrajúce historické objekty a objekty ľudovej architektúry • Zlé dopravné spojenia obcí • Veľká automobilová premávka v obciach (vysoké rýchlosti) • Zánik združení a spoločenských aktivít • Nevyužitý priestor objektov • Málo mladých ľudí • Nedostatok finančných prostriedkov • Chýbajúce kúpalisko

PRÍLEŽITOSTI	RIZIKÁ
<ul style="list-style-type: none"> • Rozvoj prímestskej rekreácie a turistiky, vybudovanie ubytovacích a športovo-rekreačných zariadení pre turistov • Dobudovanie technickej infraštruktúry v obciach • Vybudovanie a dobudovanie športovísk • Upravenie verejných priestranstiev, skrášlenie obcí • Vybudovanie oddychových zón a detských ihrísk • Odstránenie čiernych skládok odpadu • Vybudovanie informačného systému • Rozvoj agroturistiky a vybudovanie agrofariem • Zabezpečenie spomalenia premávky v obciach • Dobudovanie chodníkov • Obnova kultúrno-historických pamiatok • Organizovanie kultúrno-spoločenských a športových podujatí • Zrekonštruovanie cestnej siete • Vybudovanie vývarovne pre dôchodcov • Vybudovanie kúpaliska • Zlepšenie propagácie obcí • Podporovanie spolkov a združení • Zabezpečenie protipovodňových opatrení • Zapojenie sa do procesu využitia Biomasy • Doplnenie zdravotníckych služieb • Doplnenie kultúrnych a spoločenských zariadení • Doplnenie obchodov a služieb • Rozvíjanie športových a kultúrnych aktivít 	<ul style="list-style-type: none"> • Nedostatok financií a personálnych zdrojov • Nesprávne využitie finančných zdrojov • Nedostatok pracovných príležitostí-nezamestnanosť • Legislatíva • Nedostatočná spolupráca s inštitúciami • Nefungujúca spolupráca poslancov s občanmi • Nedostatočná informovanosť občanov • Nezáujem občanov o veci verejné • Nefungujúca spolupráca s podnikateľmi v obci • Problém s odkupovaním pozemkov • Majetkové nevysporiadanie • Prírodné katastrofy • Znehodnotené ŽP a pôda, hluk • Veľký výrub stromov • Nedostatok služieb pre CR / pre návštevníkov • Naďalej pretrvávajúci problém s vysokou rýchlosťou aut v obciach • Zlé medziludské vzťahy • Neochota ľudí

3.2. Vonkajšia SWOT (AUDIT zdrojov) - MIKROREGIÓN

SILNÉ STRÁNKY	SLABÉ STRÁNKY
<p>sídlo, obyvateľstvo :</p> <ul style="list-style-type: none"> • Poloha mikroregiónu v spádovom území BB a ZV - možnosti zamestnania, služby, kultúrne a športové vyžitie,...) • Prísun nových obyvateľov z miest Banská Bystrica a Zvolen • Progresívny vývoj počtu obyvateľov takmer vo všetkých obciach mikroregiónu • Voľná pracovná sila – možnosť rekvalifikácie • Priateľské spolunažívanie miestnych ľudí s občanmi rómskej národnosti • Náboženská znášanlivosť <p>krajina a životné prostredie:</p> <ul style="list-style-type: none"> • Symbióza sídla a krajiny • Rôznorodá geologická stavba územia, na ktorú sa viaže aj pestrý reliéf prechádzajúci od hladko modelovaného reliéfu kotliny až po veľmi členitý dramatický reliéf Poľany s kalderou • Zachovalé cenné brehové porasty • Existencia krasu, na ktorý sa viažu zaujímavé prírodné výtvory na povrchu (krasové jamy, prepadliská, závrtvy), ale i v podzemí (jaskyne) a aj existencia ponorov a vyvieraciek • Množstvo skalných výstupov, stien, kamenných morí • Pestrá súčasná krajinná štruktúra, v ktorej sa striedajú poľnohospodárske polia s lesnými porastami a nelesnou drevinnou vegetáciou s fragmentami mikroštruktúr poličok • Veľké plochy v území zaberajú lesné porasty, a to až v šiestich vegetačných stupňoch • Veľká biodiverzita územia, vzácné rastlinné a živočíšne spoločenstvá viažúce sa predovšetkým na výslnné stráne, mokrade, rašeliniská, prameniská a podmáčané horské nivy • Chránené územia prírody • Unikátna riečna sieť v rámci Slovenska viazaná na stratovulkán Poľany, ide o radiálnu odstredivú a radiálnu dostredivú riečna sieť • Množstvo minerálnych prameňov, výskyt travertínových kôp v území <p>doprava</p> <ul style="list-style-type: none"> • Existencia dopravného spojenia každej obce MR verejnou hromadnou (autobusovou) dopravou s mestom Banská Bystrica a Zvolen • Blízkosť dopravného letiska Sliač <p>priemysla suroviny</p> <ul style="list-style-type: none"> • Začínajúce súkromné podniky v oblasti priemyslu, služieb • Ložiská nerastných surovín <p>voda a nerastné suroviny</p> <ul style="list-style-type: none"> • Výdatné zdroje kvalitnej pitnej vody • Vybudované vodovody v obciach <p>pamiatky</p> <ul style="list-style-type: none"> • Zachovaná ľudová architektúra regionálneho významu • Zachované kultúrno-historické pamiatky národného významu • Zaujímavá história obcí (protiturecké boje) • Významné osobnosti kultúrneho života • Pamätné izby <p>kultúra, remeslá</p> <ul style="list-style-type: none"> • Zachovalé ľudové remeslá – výroba črpákov, fujár, drevených výrobkov, kožuchoch, výšivky • Tradičné folklórne slávnosti a podujatia <p>rekreácia a turizmus:</p> <ul style="list-style-type: none"> • Výrazný potenciál pre rôzne formy cestovného ruchu • Výborné podmienky pre turistiku, cykloturistiku futbalové ihriská alebo iné športoviská v každej obci • Tradičné turnaje a športové podujatia • Dostatok kvalitných ciest vhodných pre cykloturistov • Bohatstvo lovej zveri • Lesné plody, huby, liečivé byliny 	<p>sídlo, obyvateľstvo :</p> <ul style="list-style-type: none"> • Prevaha obyvateľov v poproduktívnom veku a predpokladaný nárast tejto vekovej skupiny do budúcnosti • Slabo rozvinuté malé a stredné podnikanie • Málo pracovných príležitostí • Chátranie a nevhodná údržba objektov • Nevhodná prestavba pôvodnej architektúry • Vnášanie nevhodných moderných prvkov do verejných priestorov • Nevhodné stavby s cudzou architektúrou <p>využitie zeme, poľnohospodárstvo :</p> <ul style="list-style-type: none"> • Menej kvalitná pôda • Schátralé družstvá • Miestami sukcesne zarastajúce lúky a pasienky • Erózia pôdy na pasienkoch často spôsobená priehonom dobytká na pastvu <p>krajina a životné prostredie :</p> <ul style="list-style-type: none"> • Technické objekty a plochy, ktoré znehodnocujú krajinný obraz (kameňolomy, poľnohospodárske areály, smetiská, stožiarové trafostanice, vzdušné vedenia VN, NN) • Nedostatočné ekologické povedomie obyvateľstva • Rizikové prevádzky s možnosťou ekologickej havárie • Absencia kanalizácie a ČOV v obciach • Absencia plynofikácie a iných alternatívnych spôsobov vykurovania v obciach <p>doprava</p> <ul style="list-style-type: none"> • Poloha mikroregiónu v dopravnom a urbanizačnom tieni súmestia Banská Bystrica – Zvolen • Starší vozový park • Nízka kvalita a estetická úroveň vonkajších ciest a miestnych komunikácií <p>priemysel a suroviny</p> <ul style="list-style-type: none"> • Nízka miera využitia drevnej suroviny • Nedostatočné využitie miestnych energetických zdrojov <p>pamiatky</p> <ul style="list-style-type: none"> • Nedostatočná ochrana kultúrno-historických pamiatok <p>rekreácia a turizmus:</p> <ul style="list-style-type: none"> • Žiadne možnosti ubytovania v súkromí • Nevyužitie rekreačné areály a objekty • Neexistencia komplexného a jednotného informačného systému mikroregiónu • Propagačný materiál mikroregiónu len v slovenskom jazyku • Chýbajú stravovacie možnosti pre turistov, cykloturistov v mikroregióne • Chýba predaj miestnych výrobkov • Neexistencia prístreškov pre turistov, povolených ohnísk • Neexistencia turistickej informačnej kancelárie v mikroregióne • Úprava a údržba obecných tabúl – aktualizovanie obecných informácií • Nedostatočné využitie prírodného potenciálu

PRÍLEŽITOSTI	RIZIKÁ
<ul style="list-style-type: none"> • Možnosti tradičnej letnej rekreácie spojenej s prírodnými a krajinárskymi hodnotami územia (cykloturistika, horská turistika, poznávacia turistika, zber lesných plodov) • Možnosti zimnej rekreácie (zjazdové a bežecké lyžovanie, korčuľovanie a sánkovanie) • Možnosť poskytovať školiace a informačné zájazdy a túry školám prírodovedného charakteru (pestrá geologická stavba, minerálne pramene, jedinečná sieť vodných tokov, chránené územia) • Možnosti vidieckej rekreácie • Rozvíjanie miestneho kúpeľníctva na báze prameňov minerálnych vôd a zdravého prostredia • Pozorovanie zveri, rybolov • Možnosti bývania v atraktívnom a zdravom prostredí • Upravenie verejných priestorov s využitím tradičných materiálov, princípov, postupov a prvkov • Upravenie starých i nových objektov vo väzbe na tradičnú zástavbu • Stanovenie prísnejších a jasnejších regulatív pre výstavbu a prestavbu (aj zmenou schváleného územného plánu) • Pri povolení všetkých stavebných úprav v obci prizývať autora územného plánu a architekta znalého tradičných princípov zástavby obcí MR Severné Podpoľanie • Využívanie bohatého prírodného a kultúrno-historického potenciálu – ponuka komplexného produktu cestovného ruchu • Udržiavanie a obnova kaštieľov a kultúrnych pamiatok v mikroregióne • Vybudovanie jednotného informačného systému mikroregiónu a zriadenie turistickej informačnej kancelárie • Sprevádzkovanie www stránky mikroregiónu • Pripravenie a tlač propagačných materiálov aj pre zahraničných návštevníkov • Využívanie turistických informačných centier v Banskej Bystrici, Zvolene a iných mestách na poskytovanie informácií o mikroregióne • Osveta a výchova obyvateľstva k rozvoju cestovného ruchu ako forme samozamestnania • Zriadenie požičovni športových potrieb, doplnkových služieb • Podporovanie predaja miestnych remeselných a poľnohospodárskych výrobkov • Vybudovanie turistických prístreškov a ohnísk, možností pre táborenie • Zriadenie múzea o hodnotách mikroregiónu • Predpokladaný rast počtu dovolenkujúceho obyvateľstva • Organizovanie svadieb a tradičných osláv pre obyvateľov BB, ZV a okolia • Zbieranie a spracovanie húb a lesných plodov • Rozvoj tradičného poľnohospodárstva na báze ekologicky nezávadných produktov • Rozvíjanie alternatívneho poľnohospodárstva a pestovanie netradičných produktov (dážďovky, kompost, kvety, šampiňóny, ...) • Spracovanie dreva • Spracovanie nerastných surovín 	<p>vyplývajúce zo slabých stránok mikroregiónu</p> <ul style="list-style-type: none"> • Poškodenie prírodných hodnôt územia neuváženým rozvojom určitých aktivít v území • Nezáujem ľudí o veci verejné a ochranu životného prostredia • Uprednostnenie krátkodobých efektov • Podceňovanie nutnosti spolupráce s odborníkmi z oblasti krajiny ekológie a plánovania • Únik mladých a vzdelaných ľudí do miest • Nedostatok peňazí • Originalita projektov za každú cenu • Chýbajúca znalosť histórie obcí MR • Neznalosť obyvateľov obcí MR o skutočnej hodnote pôvodnej zástavby, prírodných a kultúrnych krás • Málo špecializovaných architektov na uplatnenie tradičných princípov pri novej výstavbe • Absencia komunikácie a spolupráce medzi podnikateľskými subjektami navzájom a z toho vyplývajúca nejednotnosť hospodárskeho rozvoja • Nepripravenosť ľudí na podnikanie • Nevysporiadané vlastnícke vzťahy <p>Vyplývajúce z vonkajšieho prostredia</p> <ul style="list-style-type: none"> • Nedostatočná legislatíva v daňovej politike • Chýbajúca podpora obcí zo strany štátu • Nízke mzdy a vysoké ceny • Rast nezamestnanosti - menej finančných prostriedkov vynaložených na dovolenku • Rast spotrebiteľských cien, v oblasti rekreácie a kultúry, rast cien ubytovacích a stravovacích služieb - pokles výdavkov na cestovný ruch • Rast cien dovolenky – môže sa prejaviť znížením počtu účastníkov CR • Neúnosný rozvoj motorovej dopravy a jeho tlak na prírodné a životné prostredie • Chýbajúca podpora štátu • Málo vhodných realizácií a príkladov v rámci Slovenska

4. SÚHRNNÁ SWOT ANALÝZA

SILNÉ STRÁNKY	SLABÉ STRÁNKY
<ul style="list-style-type: none"> • Poloha mikroregiónu v spádovom území BB, ZV a Sliač • Progresívny vývoj počtu obyvateľov • Veľká biodiverzita územia • Pestrá súčasná krajinná štruktúra • Chránené územia prírody • Existencia prírodných atrakcií • Unikátna riečna sieť v rámci Slovenska • Výdatné zdroje kvalitnej pitnej vody • Zber triedeného odpadu v niektorých obciach • Existujúce a začínajúce súkromné podniky v oblasti priemyslu, služieb • Ložiská nerastných surovín • Potenciál pre rozvoj cestovného ruchu • Vhodné podmienky pre prímestskú rekreáciu • Potenciál pre rozvoj vidieckeho turizmu a agroturistiky • Výborné podmienky pre turistiku, cykloturistiku • Existujúce športové areály • Turnaje a športové podujatia • Kultúrno-historický potenciál MR • Bohatá história • Významné osobnosti kultúrneho života • Kultúrno-spoločenské zariadenia v obciach • Organizovanie kultúrnych podujatí • Zariadenia sociálnej infraštruktúry • Zachovalé ľudové tradície, folklór • Pôsobenie spolkov a združení • Zachovalé ľudové remeslá • Bohatstvo lovných zvier • Lesné plody, huby 	<ul style="list-style-type: none"> • Málo pracovných príležitostí v MR, nezamestnanosť • Nedostatok finančných prostriedkov • Nízky záujem obyvateľov MR o veci verejné • Poloha mikroregiónu v dopravnom a urbanizačnom tieni súmestia Banská Bystrica – Zvolen • Nízka kvalita ciest, nepostačujúce dop.obmedzenia • Chýbajúce chodníky v obciach • Nedobudovaná technická infraštruktúra - absencia kanalizácie a ČOV, plynofikácie a alternatívnych spôsobov vykurovania v obciach • Nevyužité objekty v obciach • Výskyt čiernych skládok odpadu • Znečistené minerálne pramene (zanedbaná údržba) • Menej kvalitná pôda, erózia pôdy • Zánik PD a úpadok poľnohospodárstva • Rizikové prevádzky s možnosťou ekologickej havárie • Nedostatočné využitie prírodného potenciálu • Nevyužitý kultúrno-historický potenciál pre CR • Vnásanie nevhodných moderných prvkov do verejných priestorov • Nedostatočná ochrana kultúrno-historických pamiatok a objektov LA • Nevyužité rekreačné areály a objekty • Slabo využívaný športový potenciál pre CR • Neexistencia komplexného a jednotného informačného systému mikroregiónu • Neexistencia turistickej informačnej kancelárie • Chýbajú stravovacie možnosti pre turistov, a predaj miestnych výrobkov • Slabá propagácia obcí aj MR • Vandalizmus
PRÍLEŽITOSTI	RIZIKÁ
<ul style="list-style-type: none"> • Dobudovanie technickej infraštruktúry v obciach • Podporovanie individuálnej bytovej výstavby • Zrekonštruovanie cestnej siete a dobudovanie chodníkov v obciach • Zabezpečenie protipovodňových opatrení • Zrekonštruovanie námestí a verejných priestranstiev • Využitie nevyužitých objektov v obciach • Odstránenie čiernych skládok odpadu • Využitie vlastných prírodných zdrojov • Rozvíjanie tradičného a alternat. poľnohospodárstva • Spracovanie dreva a nerastných surovín • Využitie alternatívnych zdrojov vykurovania • Rozšírenie ponuky a skvalitnenie služieb pre obyvateľov MR • Udržiavanie a obnova kultúrnych pamiatok a pamätihodností v mikroregióne • Využívanie tradičných materiálov, princípov, postupov a prvkov v stavebníctve • Rozvíjanie prímestskej rekreácie a turistiky • Ponúknutie komplexného produktu cestovného ruchu • Vybudovanie jednotného informačného systému mikroregiónu • Zriadenie turistickej informačnej kancelárie • Dobudovanie športovísk a rekreačných areálov (vybudovanie kúpaliska) • Rozvíjanie športových a kultúrnych aktivít • Podporovanie ľudových remesiel • Zriadenie doplnkových služieb v CR • Pozorovanie zvier, rybolov • Zbieranie a spracovanie húb a lesných plodov 	<ul style="list-style-type: none"> • Nezáujem ľudí o veci verejné • Nevysporiadané vlastnícke vzťahy • Nedostatok financií a personálnych zdrojov • Nesprávne využitie finančných zdrojov • Nedostatočná informovanosť občanov • Majetkové nevysporiadanie • Uprednostnenie krátkodobých efektov • Podceňovanie nutnosti spolupráce s odborníkmi • Absencia komunikácie a spolupráce medzi podnikateľskými subjektami navzájom a z toho vyplývajúca nejednotnosť hospodárskeho rozvoja • Prírodné katastrofy • Poškodenie prírodných hodnôt územia • Neznalosť obyvateľov obcí MR o histórii, skutočnej hodnote pôvodnej zástavby, prírodných a kultúrnych krásach • Nedostatok služieb pre CR / pre návštevníkov • Zlé medziľudské vzťahy <p>Vyplývajúce z vonkajšieho prostredia</p> <ul style="list-style-type: none"> • Nedostatočná legislatíva v daňovej politike • Chýbajúca podpora obcí zo strany štátu • Nízke mzdy a vysoké ceny • Rast nezamestnanosti • Rast spotrebiteľských cien, v oblasti rekreácie a kultúry, rast cien ubytovacích a stravovacích služieb • Rast cien dovolenky • Neúnosný rozvoj motorovej dopravy • Málo vhodných realizácií a príkladov v rámci Slovenska

5. ANALÝZA PROBLÉMOV

Akčná plánovacia skupina v súlade s vonkajším odborníkom zhodne konštatovala hlavné rozvojové problémy.

Následky:

- nekoordinovaný rozvoj mikroregiónu
- nedostatočná ekonomická stabilita obcí
- zánik podnikateľských subjektov
- málo pracovných príležitostí v obciach
- nárast nezamestnanosti
- pokles životnej úrovne obyvateľov v obciach mikroregiónu
- slabá podpora verejnoprospešných aktivít
- znehodnocovanie a neudržiavanie životného prostredia obcí
- nízka návštevnosť mikroregiónu v rámci cestovného ruchu
- slabá podpora kultúrnych a športových aktivít v mikroregióne
- uprednostňovanie krátkodobých efektov

Príčiny:

Vnútorne

- nevysporiadané majetkové vzťahy obcí
- nepostačujúca technická vybavenosť
- absencia spoločných investícií obcí, regulovaný cestovný ruch, účinná ochrana ŽP, spoločná sociálna politika, spoločný manažment a vyhľadávanie a využívanie podporných zdrojov
- nedostatok spolupráce medzi obcami
- absencia spolupráce medzi podnikateľskými subjektami navzájom
- slabá spolupráca podnikateľskej a občianskej verejnosti v obciach
- nedôvera a nezáujem občanov, nízka angažovanosť občanov na veciach verejných a rozvoji obce
- nedostatočná podpora a nepriaznivé podmienky pre malé a stredné podnikanie
- slabá ponuka služieb a aktivít
- nedostatočné využitie a poškodzovanie existujúcich zdrojov a hodnôt, prírodných a kultúrnych
- nedostatočné využitie ľudských zdrojov
- nízka informovanosť verejnosti a vnútorná komunikácia
- chýbajúci imidž, propagácia a marketing územia

vonkajšie

- existenčné problémy obcí
- nedostatok finančných prostriedkov a nárast cien
- vysoké daňové a odvodové zaťaženie
- nízka podpora zo strany štátu
- nepriaznivé podnikateľské prostredie malému a strednému podnikaniu
- málo podporných programov pre rozvoj
- slabé kompetencie obcí
- rozhodovanie z centrálnej úrovne bez účasti obcí (štátna správa, štátne cesty a i.)

STRATEGICKÁ ČASŤ

združenia obcí Mikroregiónu Severné Podpoľanie

Vízia:

Chceme dosiahnuť živý, prosperujúci, pekný a zdravý mikroregión s ľuďmi, ktorým sa bude žiť ľahšie, lepšie a veselšie.

1. STRATEGICKÝ CIEĽ (plánovacie obdobie 2005 – 2015)

Dosiahnuť prosperujúci, ekonomicky silný mikroregión, s výhodnými podmienkami pre podnikanie a zdravé bývanie v prostredí s kvalitným kultúrno-spoločenským vyžitím, kvalitnými službami a pevnými kultúrno-historickými tradíciami.

ŠPECIFICKÉ CIELE (Priority)

Špecifický cieľ č. 1: Rozvinutý kultúrno-spoločenský život a vybudovaný vzťah obyvateľov k obciam a mikroregiónu.

Špecifický cieľ č. 2: Vytvorené lepšie podmienky pre vznik nových pracovných príležitostí a rozvoj malého podnikania.

Špecifický cieľ č. 3: Dobudovaná a kvalitnejšia technická, sociálna infraštruktúra a občianska vybavenosť.

Špecifický cieľ č. 4: Zlepšená kvalita a zachovanie životného prostredia a vzhľad obcí.

Špecifický cieľ (priorita) č. 1: Rozvinutý kultúrno-spoločenský život a vybudovaný lepší vzťah obyvateľov k obciam a mikroregiónu

Zdôvodnenie:

Obyvatel'svo Mikroregiónu Severné Podpoľanie bolo donedávna zamestnané zväčša na poľnohospodárskych družstvách alebo v miestnych podnikoch. Tieto však buď svoju činnosť ukončili, alebo znížili počty zamestnancov. Po rokoch sú obyvatelia bez práce skeptickí a strácajú pracovné návyky. Za účelom zapojenia obyvateľstva do pracovného procesu je potrebné vytvárať podmienky a realizovať vzdelávacie aktivity za účelom zvyšovania zručností, vzdelanostnej úrovne, jazykovej zdatnosti a následne realizovať pomoc pri začatí podnikania, samozamestnaní apod. Bývanie je neoddeliteľnou súčasťou rozvoja obcí a mikroregiónu. Do obcí začínajú prichádzať ľudia z mesta, ktorí majú záujem o výstavbu domov a k tomu je nevyhnutné dobudovanie základnej infraštruktúry. Problémom sú tiež chátrajúce staré chalupy s nevysporiadanými vlastníckymi vzťahmi. Ľudia v obciach stratili záujem o riešenie spoločných problémov, o veci verejné. Spoločné kultúrno-spoločenské i športové podujatia sa vytrácajú a znižuje sa účasť na nich. Rómska kultúra zaniká a práca s rómskymi deťmi je veľmi slabá. Z obyvateľov sa vytráca lokalpatriotizmus, vzťah k obci a prostrediu, v ktorom žijú, je čím ďalej menší. Súčasný stav kultúrno-spolkovej činnosti je čím ďalej slabší a hrozí zánik spolkov. Ľudové tradície nie sú dostatočne podchytené a do spolkovej činnosti sa zapája stále menšie množstvo mladých ľudí. Vzhľadom na slabý vzťah mladých k obci, v ktorej žijú je narastajúcim problémom vandalizmus.

Opatrenia:

1. **Zvýšiť schopnosť obyvateľov zapojiť sa do pracovného procesu.**
2. **Zlepšiť podmienky pre rozvoj bývania.**
3. **Podporovať záujmovú činnosť a činnosť združení na podporu miestneho rozvoja.**
4. **Aktivizovať občanov pre verejný život, budovanie miestneho povedomia a partnerstiev, sociálna starostlivosť.**

Opatrenie č. 1. *Zvýšiť schopnosť obyvateľov zapojiť sa do pracovného procesu.*

- Zvyšovanie zručností obyvateľstva MR pre potreby zamestnania sa v mikroregióne a zvyšovania právneho povedomia;
- Podpora aktivít zameraných na začlenenie obyvateľov do občianskeho a pracovného života;
- Podpora aktivít podporujúcich osobný rozvoj každého človeka v obci;
- Podpora vzdelávacích programov pre zvyšovanie kvalifikácie pracovných síl pre lepšie uplatnenie sa na trhu práce v oblasti poľnohospodárstva, cestovného ruchu, remesiel, informačnej spoločnosti, apod.;
- Podpora a realizovanie aktivít osvetu a vzdelávacích programov pre obyvateľov v oblasti podnikania v cestovnom ruchu ako možnosti samozamestnania.

Opatrenie č. 2. *Zlepšiť podmienky pre rozvoj bývania.*

Aktivity (investície):

- Príprava území na bývanie a základnú vybavenosť;
- Vysporiadanie vlastníckych vzťahov súkromných pozemkov;
- Vytváranie podmienok a budovanie infraštruktúry pre rozvoj individuálnej bytovej výstavby s cieľom pritiahnúť čo najviac mladých vzdelaných ľudí do mikroregiónu;
- Stanovenie regulatívov pri novej výstavbe tak, aby zapadla do vidieckeho prostredia a bola tak v harmónii s pôvodnou ľudovou architektúrou, využívanie tradičných materiálov a tvaroslovných architektonických prvkov pri rekonštrukcii a výstavbe rodinných domov a bytových domov;
- Budovanie vhodnej individuálnej a skupinovej bytovej výstavby;
- Využitie nevyužívaných chátrajúcich objektov na bývanie, resp. ich rekonštrukcia;
- Zvýšená ochrana architektonicky hodnotných objektov určených na bývanie v prípade nedostatočnej starostlivosti;
- Podporovanie vhodnej výstavby vlastných objektov pre obyvateľov ohrozených sociálnym vylúčením;
- Podporovanie aktivít v oblasti bývania, ktoré riešia trvalú obývanosť chalúp (nie chalupárčenie);
- Vytvorenie motivačných programov pre obnovu domov.

Opatrenie č. 3. *Podporovať záujmovú činnosť a činnosť združení na podporu miestneho rozvoja.*

Aktivity (investície):

- Podporovanie činnosti občianskych a dobrovoľných iniciatív, ktoré budú zriaďovať, udržiavať a podporovať udržanie ľudových tradícií, folklórne súbory, prácu s deťmi a mládežou, mimoškolskú činnosť, športovú činnosť, aktivity miestneho rozvoja, apod. (detský umelecký súbor Sebedín-Bečov, požiarny spolok v Mólči, OZ Hrochoť, Tanečno-divadelný súbor Romanipe Lešťan, a iné);
- Podporovanie miestnych individuálnych iniciatív, aktivít a pozitívnych vzorov - lídrov obcí;
- Organizovanie a podporovanie organizovania spoločných podujatí na mikroregionálnej úrovni za účelom podpory miestneho povedomia a komunikácie v mikroregióne aj za účelom vyburcovania k aktivite (Dúbravická paráda, Kráľovská poľovačka, Jesenný rómsky festival, apod.);
- Aktívne podporovanie vzniku, znovuzaloženia a činnosti nových a existujúcich občianskych združení, spolkovej činnosti, športových klubov, umeleckých súborov a dobrovoľníckych aktivít

- na podporu rozvoja obcí;
- Podpora voľnočasových aktivít detí a mládeže napr. aktivity zamerané na ochranu životného prostredia, folklórne tradície, udržiavanie ľudových zvykov, apod.;
- Podporovanie rómskej kultúry a rozvíjanie záujmovo-umeleckej činnosti rómskych detí, organizovania rómskych kultúrno-spoločenských podujatí a zapojenie Rómov do prípravy spoločných kultúrno-spoločenských podujatí (Tanečno-divadelný súbro Ramanipe Lešťan, Jesenný Rómsky festival, apod.);
- Zapojenie mladých i starších obyvateľov obcí do prípravy podujatí (zábavy, predstavenia, turnaje, apod.);
- Budovanie environmentálneho povedomia – ekologická výchova, využitie alternatívnych zdrojov energie, ekologické poľnohospodárstvo, apod.
- Šírenie osvedčenej praxe k ochrane životného prostredia, peknému vzhľadu mikroregiónu.

Opatrenie č. 4. <i>Aktivizovať občanov pre verejný život, budovanie miestneho povedomia a partnerstiev, sociálna starostlivosť.</i>

Aktivity (investície):

- Realizovanie aktivít na budovanie vzťahu obyvateľov k mikroregiónu;
- Zvyšovanie otvorenosti obecných úradov smerom k verejnosti v oblasti poskytovania informácií o daniach v obci a rozvojových plánoch a zámeroch obcí a MR;
- Vytváranie priestoru pre komunikáciu medzi OcÚ, obecnými poslancami a obyvateľmi ako aj medzi obyvateľmi navzájom;
- Zvyšovanie záujmu účasti a participácie obyvateľov, rómskych obyvateľov a mladej generácie o riešenie spoločných, verejných problémov;
- Zlepšovanie medziľudských vzťahov a zapojenie obyvateľstva do rozhodovacích procesov a organizovanie spoločných pracovných podujatí, brigád a posedení, apod.;
- Realizovanie aktivít, ktoré podporia hrdosť obyvateľov na obec, v ktorej žijú;
- Zvyšovanie miestneho povedomia v oblasti identity, duchovných tradícií, environmentálneho povedomia;
- Podporovanie rozvoja miestnych tradícií, remesiel, ľudovo-umeleckej činnosti, rozvoj zručností a tvorivosti obyvateľstva mikroregiónu (zriadenie múzeí a pamätných izieb)
- Poskytovanie školiacich a informačných prírodovedných zájazdov a výletov pre školy (pestrý geologický potenciál, minerálne pramene, jedinečná sieť vodných tokov, chránené územia, atď.)
- Podporovanie vzniku a činnosti mikroregionálnych partnerstiev verejného a súkromného sektora;
- Vytváranie podmienok pre pozitívnu súťaživosť medzi obyvateľmi (starostlivosť o záhradky, najkrajší dom, dvor, apod.);
- Zabezpečiť prístup na internet pre širokú verejnosť (internetová kaviareň);
- Podporovanie aktivít zameraných na podporu sociálnych služieb pre starších ľudí a deti v predškolskom veku (verejnú stravnú pre starších, rozvoz stravy, a pod.);
- Realizácia bezpečnostných opatrení na zníženie vandalizmu v obciach.

Ukazovatele (merateľné indikátory):

- počet ľudí zapojených do ďalšieho vzdelávania
- počet Rómov zapojených do ďalšieho vzdelávania
- počet rodinných domov a bytov
- počet udržaných spolkov, iniciatív a združení
- počet novozaložených spolkov, iniciatív a združení
- počet združení, ktoré sa venujú deťom
- počet organizovaných mikroregionálnych podujatí
- počet kultúrno-spoločenských podujatí
- počet podujatí so zameraním na udržanie ľudových tradícií
- počet Rómov zapojených do organizovania a účasti na podujatiach
- počet mladých zapojených do diania v obciach
- počet verejných stretnutí zástupcov obcí s obyvateľmi
- počet partnerstiev v mikroregióne na podporu miestneho rozvoja
- počet podaných rozvojových projektov

- počet spoločne organizovaných podujatí.

Oprávnení žiadateľa (užívateľa):

Op.č.1 – obce, občianske združenia, neziskové organizácie, školy

Op.č.2 – obce, fyzické osoby

Op.č.3, 4 – obce, občianske združenia, neziskové organizácie, školy

Špecifický cieľ (priorita) č. 2: Vytvorené lepšie podmienky pre vznik nových pracovných príležitostí a rozvoj malého podnikania.

Zdôvodnenie:

Pre obyvateľov Mikroregiónu Severné Podpol'anie nie sú v súčasnosti v mikroregióne dostatočné možnosti pre zamestnanie. Mikroregión má vysoký potenciál pre rozvoj podnikania v oblasti remeselnej výroby, spracovania dreva, poľnohospodárstva a cestovného ruchu. Miestne zdroje nie sú dostatočne využívané, zanikajú pôvodné remeslá, využiteľné pre samotných obyvateľov ako aj pre cestovný ruch. Nevyužitú priemyselnú a poľnohospodársku objekty chátrajú. Poľnohospodárske družstvá zanikajú a obyvatelia prichádzajú o posledné možnosti zamestnania sa v mikroregióne. Vysoko kvalitná pôda je čím ďalej menej obhospodarovaná a vplyvom pasienkárstva dochádza k jej zvýšenej erózii. Prírodný potenciál mikroregiónu sa nevyužíva a turisti navštevujú región len krátkodobo za účelom zberu húb alebo lesných plodov. V centrálnej časti mikroregiónu sa nachádza veľké množstvo minerálnych prameňov, z ktorých jeden je v súčasnosti využívaný pre podnikateľské účely plničky vody a ostatné pramene buď nie sú zachytené alebo zachytené sú, ale ich okolie nie je udržiavané a vzhľadom na značné využívanie verejnosťou je okolie zdevastované a pramene znečistené. Kultúrno-historický potenciál vzhľadom na nedostatok financií a nevysporiadané majetkové vzťahy chátra. Pôvodné rekreačné zariadenia, chaty a technické zariadenia, ako napr. vleky, chátrajú a nie sú využívané. Športový potenciál ako napr. cykloturistika, pešia turistika, bežkárstvo, apod., nie sú rozvinuté vôbec. V mikroregióne sú zatiaľ vybudované ubytovacie a stravovacie zariadenia len vo veľmi malom množstve, ubytovanie na súkromí prakticky neexistuje. Mikroregiónu chýba informačno-orientačný systém pre turistov, spoločná marketingová stratégia a cielená propagácia.

Opatrenia:

1. Podporovať racionálne využívanie miestnych zdrojov v podnikaní.
2. Podporovať rozvoj poľnohospodárskych činností s dôrazom na využívanie existujúceho potenciálu poľnohospodárskych objektov a areálov.
3. Vytvárať podmienky pre rozvoj vidieckeho cestovného ruchu zameraného na využitie prírodného a kultúrneho potenciálu územia.

Opatrenie č. 1. Podporovať racionálne využívanie miestnych zdrojov v podnikaní

Aktivity (investície):

- Dobudovanie obchodnej siete a služieb s využitím existujúcich objektov a kapacít;
- Racionálne využívanie miestnych zdrojov surovín na podnikanie a využitie pôvodných domácich materiálov na remeselnú výrobu (spracovanie dreva a dreveného odpadu, drevovýroba, kožiarstvo, sadovníctvo, pestovanie bylín, včelárstvo, apod.);
- Vytvorenie výrobných prevádzok a služieb s efektívnym využitím miestnych ľudských a prírodných zdrojov (spracovanie ovocia, bylín, tradičná remeselná výroba, spracovanie domácich materiálov z dreva, služby v cestovnom ruchu, agrofarmy, atď.);
- Podpora podnikateľských aktivít zameraných na finalizáciu výroby;
- Podpora rozvoja tradičnej remeselnej výroby, ľudových remesiel a miestnych tradícií;
- Podporovať spracovanie a predaj miestnych produktov;
- Rekultivácia a využitie chátrajúceho a nevyužívaného stavebného fondu a existujúcich

zariadení v obciach na podnikanie (ubytovanie hostí, priemyselné a poľnohospodárske objekty, súkromné chalupy, apod.);

- Budovanie podmienok pre rozvoj miestnej potravinárskej výroby a obchodu (pekáreň, cukráreň, spracovanie a predaj syra, apod.);
- Vybudovanie a podpora zariadenia pre predaj tradičných miestne špecifických remeselných výrobkov, suvenírov a špecialít;
- Vybudovanie, resp. rekonštrukcia súčasných chátrajúcich areálov, v ktorých sa bude sústreďovať činnosť miestnych remeselníkov a malých podnikateľov s dôrazom na udržateľnosť realizovaných aktivít;
- Zriadenie mikroregionálnej prevádzky pre údržbu a výsadbu zelene, starostlivosť o prostredie a iné.

Opatrenie č.2. Podporovať rozvoj poľnohospodárskych činností s dôrazom na využívanie existujúceho potenciálu poľnohospodárskych objektov a areálov.

Aktivity (investície):

- Podporovanie rozvoja poľnohospodárskych aktivít a lesné hospodárstvo;
- Podporovanie rozvoja alternatívneho netradičného extenzívneho poľnohospodárstva s finalizáciou výroby produktov (spracovanie syra, zber a spracovanie lesných plodov, bylínok, liečivých rastlín, húb, ovocinárstvo, sušenie ovocia, muštárne, likérky, včelárstvo, spracovanie kože, apod.);
- Podporovanie obnovy a rozvoja pasienkárstva, chovu oviec a salašníctva;
- Rekonštrukcia chátrajúcich poľnohospodárskych objektov a ich využitie pre poľnohospodárske účely (farmy, ekofarmy, sušiarne a baliarne, agroturistické farmy, apod.);
- Podporovanie ekologizácie miestnej poľnohospodárskej výroby, udržateľné obhospodarovanie lúk, pasienkov a ornej pôdy;
- Skvalitňovanie znečistenej a poškodenej poľnohospodárskej pôdy, realizácia opatrení na zamedzenie erózie pôdy.

Opatrenie č. 3. Vytvárať podmienky pre rozvoj vidieckeho cestovného ruchu zameraného na využitie prírodného a kultúrneho potenciálu územia.

Aktivity (investície):

- Podporovanie podnikateľských aktivít v oblasti cestovného ruchu, vybudovanie primárnej a sekundárnej ponuky cestovného ruchu obzvlášť s využitím miestneho potenciálu (ubytovacie a stravovacie služby a doplnkové služby, ubytovanie na súkromí),
- Udržateľné (šetrné) a regulované využitie prírodných zdrojov pre účely cestovného ruchu (vodné zdroje pre rybolov -Hučava na Hrochoti, poľovníctvo, pozorovanie zvery, vtáctva);
- Využitie poľnohospodárskych aktivít a objektov pre účely cestovného ruchu, t.j. rozvoja agroturistiky, agrofariem, konských fariem, apod.;
- Zvyšovanie rozsahu a kvality poskytovaných služieb v existujúcich zariadeniach cestovného ruchu (chata v autokrosovom areáli v Môlči, rekreačný areál na Ponickej Hute, rekreačné zariadenie OZ KOVO na Ponikách, kaštieľ v Dolnej Mičinej, MŠ v Dúbravici, detské jasle na Hrochoti);
- Vybudovanie, resp. rekonštrukcie a dobudovanie lyžiarskych vlekov v Ponickej Hute, Môlči, Sebedín-Bečove;
- Rozvoj letnej rekreácie - kúleľníctvo a kúpaliská pri minerálnych prameňoch Čerín-Čačín, Môlča, Sebedín-Bečov;
- Vybudovanie doplnkových služieb v existujúcich objektoch (multifunkčný autokrosový areál v súčasnom areáli v Môlči, požičovne športových potrieb, apod.);
- Podpora organizovania celoslovenských kultúrnych a športových podujatí za účelom propagácie územia a rozvoja cestovného ruchu;
- Využitie malého letiska „Agro“ v Čeríne;
- Vybudovanie turisticko-informačnej kancelárie;
- Vytvorenie komplexného produktu cestovného ruchu a zabezpečenie jeho distribúcie

- prostredníctvom turistickej informačnej kancelárie;
- Realizácia a podpora komplexného marketingu mikroregiónu (propagácia, propagačný materiál v jazykových mutáciách, spoločná webová stránka);
- Vybudovanie a údržba funkčného komplexného informačného systému mikroregiónu (informačné tabule o zaujímavostiach, jedinečnostiach, cykloturistických a turistických tratiach, zriadenie TIKu);
- Vybudovanie a údržba cyklotrás, turistických chodníkov, bežeckých tratí, oddychových a piknikových miest, vyhlíadok a podpora rozvoja nenáročnej rodinnej cykloturistiky (turistické značenie, rozhľadne, altánky, oddychové a piknikové miesta);
- Využitie historického potenciálu pre rozvoj CR (zriadenie múzeí o historických jedinečnostiach regiónu, tradičných gazdovských dvorov a izieb, sprístupnenie podzemnej chodby zo Sebedína na Hrochoť, apod.);
- Podpora aktivít s využitím historických daností - archeologický výskum v Hrochoti, pôvodná cesta do Očovej a Mlyna, rekonštrukcia vápennej pece, oživenie legendy o Budáčovi – zbojníkovi detvianskom, apod.;
- Spolupráca obecných zastupiteľstiev s podnikateľmi pri spoločnej propagácii a vytvorení spoločného produktu.

Ukazovatele (merateľné indikátory):

- rozsah uplatnenia miestnych zdrojov
- počet novovzniknutých prevádzok
- počet nových pracovných miest
- počet zamestnaných obyvateľov s trvalým bydliskom v mikroregióne
- počet udržaných prevádzok
- počet využitých chátrajúcich objektov pre podnikanie
- počet udržaných a novovzniknutých podnikateľských subjektov v cestovnom ruchu
- počet lôžok v rámci ubytovania na súkromí
- počet stravovacích zariadení
- počet návštevníkov
- počet informačných tabúl
- rozsah vybudovaných a označených cyklotrás a turistických chodníkov
- počet piknikových miest
- počet zrekonštruovaných historických objektov
- počet zrekonštruovaných alebo novovybudovaných atraktivít
- počet propagačných materiálov a propagačných akcií
- počet návštevníkov TIKu
- počet návštevníkov webovej stránky.

Oprávnení žiadatelia (užívatelia):

Op.č.1 – podnikateľské subjekty

Op.č. 2 – podnikateľské subjekty, poľnohospodárske subjekty

Op.č. 3 – podnikateľské subjekty v cestovnom ruchu, združenia podnikateľov, obce, občianske združenia

Špecifický cieľ (priorita) č. 3: **Dobudovaná a kvalitnejšia technická, sociálna infraštruktúra a občianska vybavenosť.**

Zdôvodnenie:

Súčasný stav technickej infraštruktúry nezodpovedá požiadavkám potrebným pre rozvoj bývania a malého, resp. stredného podnikania. Cestné spojenie s mestom B.Bystrica a Zvolen je dostatočné, cestná sieť je však vo veľmi zlom stave. V obciach chýbajú chodníky a nie je dostatočne zabezpečené obmedzenie rýchlosti na hlavných cestách. V rámci mikroregiónu chýba informačno-orientačný systém. Všetky obce zatiaľ nemajú vybudovanú kanalizačnú sieť. Vodné zdroje sú vo viacerých obciach nedostatočné a znečistené priemyselnou a poľnohospodárskou činnosťou.

V niektorých obciach sa uvažuje so záchytom vody do studní alebo malých vodných nádrží. Niektoré obce mikroregiónu boli v minulosti zaplavené privalovými vlnami s rozsiahlymi škodami, pričom riziko opakovania povodní je stále veľmi veľké. Vodné zdroje nie sú prispôbené pre protipožiarne účely. Zastaralé elektrické rozvody sú chybové a nedostatočné pre potreby rozvoja bývania. S elektrifikáciou súvisiaca sieť verejného osvetlenia je vo veľmi zlom stave, často nefunkčná a krajinný obraz znehodnocujú aj trafostanice a vzdušné elektrické vedenie. Technická infraštruktúra v rómskych osadách takmer neexistuje. Domácnosti, ako aj podnikateľské subjekty očakávajú v budúcnosti plynofikáciu obcí, vzhľadom na vysokú kapacitu drevného odpadu v mikroregióne je vysoký potenciál pre vykurovanie biomasou alebo inými zdrojmi alternatívnej energie. Stav kultúrno-spoločenských objektov zodpovedá nedostatku finančných prostriedkov pre starostlivosť o verejné objekty, ktoré chátrajú a nie sú dostatočne využívané. Obchodná sieť a sieť služieb pokrýva len najzákladnejšie potreby. Vo viacerých obciach pretrvávajú nedostatočné telekomunikačné spojenie, slabý dosah mobilných operátorov a nevybudovaná internetová sieť.

Opatrenia:

1. Skvalitniť a obnoviť miestne komunikácie a technickú infraštruktúru.
2. Zlepšiť stav občianskej vybavenosti.

Opatrenie č. 1. <i>Skvalitniť a obnoviť miestne komunikácie a technickú infraštruktúru.</i>

Aktivity (investície):

- Príprava územia pre nové investície, vysporiadanie pozemkov;
- Prehodnotenie a zefektívnenie vnútroregionálneho dopravného systému, resp. vytvorenie mikroregionálneho dopravného systému, zlepšenie autobusovej dopravy;
- Komplexná rekonštrukcia a zvýšenie kvality cestnej siete, rozšírenie miestnych komunikácií, vybudovanie nových cestných spojení s novobudovanými časťami obcí;
- Realizácia dopravných obmedzení, zabezpečenie spomalenia dopravy a zvýšenie bezpečnosti v obciach, prehodnotenie a skvalitnenie dopravného-orientačného systému obcí;
- Opravy a budovanie chodníkov a iných peších komunikácií popri hlavných cestách a oddychových priestorov;
- Dobudovanie, resp. rekonštrukcia telekomunikačnej siete s možnosťou napojenia na internet a káblovú TV;
- Zabezpečenie pokrytia územia mobilnými operátormi - Poniky, Lukavica, Dúbravica;
- Rekonštrukcia a skvalitnenie miestneho rozhlasu a televízneho príjmu v obciach - Dúbravica, Lukavica;
- Riešenie ekologických foriem vykurovacieho systému v obciach (biomasa, plyn, apod.);
- Rekonštrukcia, resp. rozšírenie elektrickej siete a verejného osvetlenia v Ponikách a Lukavici;
- Vybudovanie technickej infraštruktúry v rómskych osadách;
- Vybudovanie, resp. rekonštrukcia vodovodnej, kanalizačnej siete a ČOV;
- Vybudovanie vhodného systému zachytávania vody, vybudovanie studní - Lukavica, Hrochoť;
- Zlepšenie stavu a výdatnosti vodných zdrojov - Poniky, Ponická Huta, Lukavica;
- Čistenie a údržba miestnych povrchových tokov, realizácia protipovodňových opatrení - Poniky, Dolná Mičiná;
- Úprava, očistenie, údržba a využitie minerálnych prameňov a skultúrnenie ich širšieho okolia (plničky, kúpaliská, úprava parkovísk, apod.);

Opatrenie č. 2. <i>Zlepšiť stav občianskej vybavenosti.</i>

Aktivity (investície):

- Vytvorenie podmienok pre skvalitnenie a doplnenie obchodnej siete a doplnkových služieb (reštaurácie, cukrárne, holičstvá, kaderníctva);
- Zefektívnenie súčasného systému zdravotnej starostlivosti, zriadenie a sprevádzkovanie zdravotníckych ambulancií a lekárne;

- Výstavba a obnova stredísk sociálnej starostlivosti (vývarovňa, opatrovateľská služba) – Poniky, Dolná Mičiná;
- Rekonštrukcie, obnova a výstavba kultúrnych a spoločenských zariadení a ich aktívne využitie pre verejnosť (kultúrne domy - Poniky, Čačín, dedinské kino a amfiteáter – Dolná Mičiná, Sebedín, spoločenské sály - Čerín, múzeá –Čerín, polyfunkčné centrum – Dolná Mičiná, kluby mládeže, kluby dôchodcov, kluby žien, apod.);
- Rekonštrukcie a dobudovanie budov školských zariadení a skvalitnenie podmienok na vzdelávanie;
- Obnova a využitie nevyužívaných obecných objektov na účely iných verejnoprospešných aktivít (materské škôlky, jasle, poľnohospodárske družstvá, požiarne zbrojnice, vybudovanie múzeí, a pod.);
- Výstavba, dobudovanie, resp. rekonštrukcie športových areálov, ihrísk a iných objektov, sprístupnenie školských športovísk a verejných objektov pre širšiu verejnosť;
- Výstavba, rekonštrukcie a údržba kostolov, cintorínov a domov smútku - Môlča, Lukavica, Dúbravica.

Ukazovatele (merateľné indikátory):

- dĺžka vybudovaných komunikácií
- dĺžka obnovených komunikácií
- dĺžka vybudovaných chodníkov
- počet vybudovaných a obnovených technických zariadení
- dĺžka vybudovaných a obnovených inžinierskych sietí
- rozsah vybudovanej infraštruktúry v rómskych osadách
- počet obnovených objektov občianskej vybavenosti (školy, kultúrne domy, kluby, a pod.)
- počet nových objektov občianskej vybavenosti
- počet oddychových zón
- počet detských ihrísk
- počet autobusových spojov
- počet obecných zariadení sociálnej a zdravotnej starostlivosti
- počet nových služieb verejnosti
- počet obyvateľov pripojených na internet
- rozsah pokrytia mobilnými sieťami

Oprávnení žiadateľa (užívateľa):

Op.č. 1 – obce, mikroregión

Op.č. 2 – obce, mikroregión, neziskové organizácie, občianske združenia

Špecifický cieľ (priorita) č. 4: **Zlepšená kvalita a zachovanie životného prostredia a vzhľadu obcí.**

Zdôvodnenie:

Mikroregión Severné Podpol'anie je charakteristický vysoko hodnotným prírodným potenciálom a veľmi pekným vzhľadom krajiny. Pre zachovanie prírodného dedičstva budúcim generáciám je preto potrebné venovať zvýšenú pozornosť ochrane životného prostredia. Takmer v každej obci mikroregiónu sa nachádzajú čierne skládky odpadu, ktoré sa každým rokom zväčšujú. Obyvateľstvo nemá vzťah k ochrane životného prostredia, v ktorom žije. V obciach nie je dostatočne rozvinutý systém separácie odpadu a súčasný systém nakladania s komunálnym odpadom motivuje obyvateľov k vyhadzovaniu odpadu na neriadené skládky. Podnikateľské subjekty nerešpektujú požiadavky ochrany živ.prostredia a neriešia sa tak staré environmentálne záťažové územia. Vzhľadom na vysoké množstvo dreveného odpadu a na zvyšujúce sa ceny elektrickej energie a plynu stále nie je potenciál alternatívnej energie dostatočne využívaný. Obecné objekty majú vysokú energetickú náročnosť. Okrem biomasy, bioplynu, solárnej energie, majú niektoré vodné toky hydroenergetický potenciál. Prostredie obcí potrebuje zvýšenú starostlivosť aj v oblasti úprav verejných priestranstiev, budovania oddychových zón a miest a rekonštrukcií autobusových zastávok. Do verejných priestranstiev sú vnášané nevodné architektonické prvky. Obce v súčasnosti nevenujú dostatočnú pozornosť výsadbe zelene a regulácii podnikateľských aktivít s negatívnym vplyvom na životné prostredie.

Opatrenia:

1. Riešenie odpadového hospodárstva.
2. Znižovanie energetickej náročnosti.
3. Podporovanie aktivít na zlepšovanie krajinného prostredia a zvyšovanie príťažlivosti obcí.

Opatrenie č.1. Riešenie odpadového hospodárstva

Aktivity (investície):

- Riešenie systému odpadového hospodárstva v obciach,
- Realizovanie opatrení na znižovanie komunálneho odpadu v obciach;
- Zavedenie a rozširovanie separovaného zberu (systém zberu, technické riešenie, vybudovanie zberných dvorcov pre plastový a sklenený odpad, kompostovanie, atď.);
- Odstraňovanie starých a zamedzenie vytváraniu nových čiernych skládok;
- Podpora alternatívnych foriem čistenia odpadových vôd;
- Zriadenie domových a skupinových čističiek odpadových vôd;
- Odstránenie starých environmentálnych záťaží;
- Realizovanie opatrení na realizáciu environmentálnych ochranných opatrení a úprav hnojísk v poľnohospodárskych družstvách - Sebedín, Poniky.

Opatrenie č. 2. Znižovanie energetickej náročnosti

Aktivity (investície):

- Podporovanie využívania obnoviteľných zdrojov energie;
- Podporovanie rozvoja alternatívnych spôsobov vykurovania;
- Výroba a využitie bioplynu na poľnohospodárskych družstvách;
- Využitie miestnych zdrojov pre využitie vo vykurovaní biomasou (drevený odpad z píly, apod.);
- Energetické opatrenia na znižovanie nákladov na prevádzku verejných budov a školských zariadení;
- Využitie hydroenergetického potenciálu miestnych vodných tokov (malá vodná elektrárň).

Opatrenie č. 3. Podporovanie aktivít na zlepšovanie krajinného prostredia a zvyšovanie príťažlivosti obcí

Aktivity (investície):

- Realizovanie obnovy obcí formou skrášľovania vzhľadu (výsadba stromov, vhodná architektúra, úprava verejných priestranstiev, ulíc), vhodné úpravy a výsadba zelene, úprava parkov, súkromnej zelene a predzáhradiek a oplotení, apod.;
- Podporovanie a realizácia komplexnej starostlivosti o kultúrno-historické pamiatky mikroregiónu a pamiatok ľudovej architektúry (údržba, rekonštrukcie budov, apod.);
- Vybudovanie a úprava oddychových zón, námestí, parkov, detských ihrísk a iných verejných priestranstiev v súlade s pôvodnými architektonickými prvkami obcí;
- Rekonštrukcie a výstavba štýlových autobusových zastávok;
- Podporovanie všetkých aktivít zameraných na starostlivosť o krajinu a životné prostredie;
- Realizovanie trvalo udržateľného rozvoja chráneného územia NATURA 2000 Poľana a jeho širšieho okolia;
- Obnovovanie a ozdravovanie prírodného prostredia krajiny (výsadba okrasných a lesných drevín);
- Realizovanie opatrení zameraných na zamedzenie znečisťovaniu životného prostredia poľnohospodárskou činnosťou - Mólča;
- Úpravy a opatrenia pre zabezpečenie vstupov do lesov a na lúky (pytliactvo, čierne skládky);
- Regulovanie výstavby a ekonomické aktivity s negatívnym dopadom na životné prostredie.

Ukazovatele (merateľné indikátory) :

- počet zapojených domácností do separovaného zberu
- rozsah ušetrovaných zdrojov na zber tuhého komunálneho odpadu
- počet zberných nádob v obciach
- počet zlikvidovaných skládok TKO
- kvalita a množstvo vody
- počet stavieb, diel a úprav na zvýšenie kvality prostredia obcí a prírodného prostredia
- počet zariadení na výrobu energie
- počet objektov vykurovaných biomasou
- hodnota ušetrovaných finančných zdrojov na vykurovanie
- rozsah a kvalita protipovodňovej ochrany
- rozsah a kvalita úpravy a údržby vodných tokov
- počet zrekonštruovaných autobusových zastávok
- počet vysadených drevín
- počet zriadených parkov a parčíkov
- rozsah obnovených plôch v obciach
- počet obnovených objektov (rodinné domy, zastávky, apod.)

Oprávnení žiadatelia (užívatelia):

Op.č. 1: obce, združenie obcí

Op.č. 2: obce, združenie obcí, neziskové organizácie, občianske združenia, fyzické a právnické osoby

Op.č. 3: obce, neziskové organizácie, občianske združenia, fyzické osoby

7. Akčný plán projektov Mikroregiónu Severné Podpoľanie na roky 2006-2007.

ŠPECIFICKÝ CIEĽ (priorita) č. 1

Rozvinutý kultúrno-spoločenský život a vybudovaný vzťah obyvateľov k obciam a mikroregiónu.

Opatrenia:

1.1 Zvyšovanie schopnosti obyvateľov zapojiť sa do pracovného procesu.

P.č.	Názov projektu	Aktivity projektu	Nositeľ	Rozpočet v tis.Sk	Miesto projektu	Štádium projektu	Zdroje financovania
1.	Priemet potrieb ľudí z Mikroregiónu Severné Podpoľanie do Koncepcie ekonomickej a sociálnej integrácie Rómov v Banskobystrickom kraji v rokoch 2007-2013	1 Práca v pracovných skupinách 2 Práca v riadiacej skupine 3 Realizácia koncepcie	Priatel'ia Zeme-CEPA	-	MR Severné Podpoľanie	R	-
2.	Zapojenie sa do programu komunitný sociálny pracovník	1 Príprava projektu do 1.10.05 2 Realizácia projektu v prípade úspešnosti od 1.10.2005	Priatel'ia Zeme-CEPA	1.400	Osada Lešť	N	Štátne fondy Fondy EÚ
3.	Vzdelávacie aktivity – anglický jazyk, osada Lešť	1 Realizácia vzdelávacích aktivít	Priatel'ia Zeme-CEPA	34	Osada Lešť	R	Vlastné zdroje
4.	Vzdelávacie aktivity – projekt „V koži tej druhej“, osada Lešť	1 Realizácia projektu	Priatel'ia Zeme-CEPA	150	Osada Lešť	V	Nadačné fondy
	SPOLU			1.584			

1.2 Zlepšiť podmienky pre rozvoj bývania.

P.č.	Názov projektu	Aktivity projektu	Nositeľ	Rozpočet v tis.Sk	Miesto projektu	Štádium projektu	Zdroje financovania
1.	Prestavba objektu detských jasí Hrochoť na nájomné byty	1 Stavebné povolenie 2 Zabezpečenie financovania 3 Realizácia stavby	Obecný úrad Hrochoť	10.000	Obec Hrochoť	N	ŠFRB, úver
	SPOLU			10.000			

1.3 Podporovať záujmovú činnosť a činnosť združení na podporu miestneho rozvoja.

P.č.	Názov projektu	Aktivity projektu	Nositeľ	Rozpočet v tis.Sk	Miesto projektu	Štádium projektu	Zdroje financovania
1.	Projekt „Komunitné centrum“	1 Vypracovanie projektu 2 Stavebné povolenie 3 Rekonštrukcia objektu 4 Realizácia programu	Priatelia Zeme-CEPA	v závislosti od projektu (4.000)	Ponická Huta	N	Vlastné zdroje Úver
2.	Budovanie kapacít Rómskych iniciatív v MR Severné Podpoľanie	1 Realizácia akreditovaného školenia 2 Asistencia pri výkone aktivít soc.pracovníkov	Priatelia Zeme-CEPA	90	MR Severné Podpoľanie	V	Nadačné fondy, vlastné zdroje
3.	Príprava a organizácia kultúrnych aktivít v spolupráci s rómskymi iniciatívami - Jesenný rómsky festival	1 Organizačné zabezpečenie podujatia 2 Realizácia Jesenného rómskeho festivalu	Priatelia Zeme-CEPA	125	Ponická Huta	R	Štátne fondy, vlastné zdroje
4.	Rozvoj tanečno-divadelného súboru Romanipe Lešťan	1 Príprava projektu - hudobná skupina 2 Realizácia úvodnej fázy – rozvoj muzikality	Priatelia Zeme-CEPA	150	Osada Lešť	V, R	Nadačné fondy, vlastné zdroje
5.	Podpora občianskych združení a miestnych iniciatív, Lukavica (OZ pre rozvoj vidieckeho turizmu, Futbalový oddiel, hudobná skupina, atď.)	1 Podpora organizačného a finančného zabezpečenia pôsobnosti miestnych združení 2 Podpora pri príprave a realizácii dielčích projektov	Obecný úrad Lukavica	150	Obec Lukavica	I	Obecné prostriedky Nadačné fondy
	SPOLU			4.515			

1.4 Aktivizovať občanov pre verejný život, budovanie miestneho povedomia a partnerstiev, sociálna starostlivosť.

P.č.	Názov projektu	Aktivity projektu	Nositeľ	Rozpočet v tis.Sk	Miesto projektu	Štádium projektu	Zdroje financovania
1.	Budovanie miestneho povedomia, mikroregionálnych rozvojových partnerstiev a aktivizácia verejnosti v obciach mikroregiónu	1 Stretnutia aktérov rozvoja mikroregiónu 2 Komunikačné aktivity 3 Formalizácia partnerstva 4 Projektový zásobník 4 Koordinácia rozvojových aktivít	Mikroregión Severné Podpoľanie	4.500	Mikroregión Severné Podpoľanie	I	Združené prostriedky obcí Fondy EÚ Nadačné fondy

2.	Regionálna výchova na školách MR, environmentálna výchova a budovanie vzťahu mládeže k mikroregiónu	1	Informácie o regióne pre potreby environmentálnej výchovy	<i>Mikroregión Severné Podpoľanie</i>	4.000	Mikroregión Severné Podpoľanie	I	Združené prostriedky obcí Fondy EÚ Nadačné fondy
		2	Vyškolenie učiteľov					
		3	Zabezpečenie didaktickej techniky a metodických pomôcok					
		4	Modelový vyučovaci program					
SPOLU					8.500			

ŠPECIFICKÝ CIEĽ (priorita) č.2

Vytvorené lepšie podmienky pre vznik nových pracovných príležitostí a rozvoj malého podnikania

Opatrenia:

2.1 Podporovať racionálne využívanie miestnych zdrojov v podnikaní

P.č.	Názov projektu	Aktivity projektu	Nositeľ	Rozpočet v tis.Sk	Miesto projektu	Stádium projektu	Zdroje financovania	
1.	Vybudovanie predajne vlastných výrobkov ako doplnkové občerstvenie na cyklotrase	1	Vytypovanie objektu	<i>Obecný úrad Môlča</i>	300	Obec Môlča	I	Obecné prostriedky
		2	Majetkoprávne vysporiadanie					
		3	Príprava projektovej dokumentácie					
		4	Realizácia					
SPOLU				300				

2.2 Podporovať rozvoj poľnohospodárskych činností s dôrazom na využívanie existujúceho potenciálu poľnohospodárskych objektov a areálov.

2.3 Vytvárať podmienky pre rozvoj vidieckeho cestovného ruchu zameraného na využitie prírodného a kultúrneho potenciálu územia.

P.č.	Názov projektu	Aktivity projektu	Nositeľ	Rozpočet v tis.Sk	Miesto projektu	Stádium projektu	Zdroje financovania
1.	Rekonštrukcia a prestavba objektu Hrochotský mlyn	1	Spracovanie projektu (urbanistické riešenie, projektová dokumentácia)	2.000	Hrochotský mlyn	I	Fondy EÚ
		2	Stavebné povolenie				
		3	Realizácia rekonštrukcie a prestavby				
2.	Rozvoj rekreačných a relaxačných aktivít – rekonštrukcia kúpaliska	1	Projektová dokumentácia	10.000	Obec Hrochoť	I	Fondy EÚ
		2	Vyvláštňovacie konanie				
		3	Návrh technologického vybavenia				

			kúpaliska					
3.	Rekreačno-oddychové centrum „LOVNÔ“ – viacúčelové športové ihrisko, kúpalisko, parkovisko, lyžiarsky vleč, bežkárské trasy, chodník v lese – lavičky, ubytovanie v mlyn	1 2 3 4	Príprava štúdie (r.2005) Projektová dokumentácia (r.2006) Územné a stavebné konanie (r. 2006) Realizácia stavieb (2006-2009)	<i>Obecný úrad Sebedín-Bečov</i>	1.000 (projektová dokumentácia)	Obec Sebedín-Bečov	I	Fondy EÚ Štátne fondy Obecné prostriedky Sponzorské príspevky
4.	Lyžiarsky vleč „Vinkliarka – Ponická Huta“	1 2 3 4 5 6	Príprava projektovej dokumentácie Vypracovanie rozpočtu Prieskum a úprava terénu Výroba konštrukcie Vybudovanie všeúčelovej budovy (úschovňa, bufet, apod.) Úprava vstupu	<i>Obecný úrad Poniky</i>	1.000	Ponická Huta	I	Obecné prostriedky
5.	Pamätná izba „Minimúzeum“	1 2 3 4 5	Vytypovanie vhodného objektu Príprava projektovej dokumentácie Zber a získavanie obsahového materiálu Vypracovanie odborných sprievodných textov Organizačné zabezpečenie	<i>Obecný úrad Poniky</i>	1.000	Obec Poniky	I	Obecné prostriedky, sponzorské príspevky, Ministerstvo kultúry SR
6.	Vytvorenie ekonomických a technických podmienok pre výstavbu Auto Moto Hypodrómu, Môlča	1 2 3	Príprava projektového zámeru Majetkoprávne vysporiadanie Územné a stavebné konanie	<i>Podnikateľský subjekt, Obecný úrad Môlča</i>	80.000	Obec Môlča	I	Fondy EÚ, Štátne fondy, Obecné prostriedky, Sponzorské príspevky
	SPOLU				95.000			

ŠPECIFICKÝ CIEĽ 3 (priorita): Dobudovaná a kvalitnejšia technická, sociálna infraštruktúra a občianska vybavenosť.

Opatrenia:

3.1 Skvalitniť a obnoviť miestne komunikácie a technickú infraštruktúru

P.č.	Názov projektu	Aktivity projektu	Nositeľ	Rozpočet v tis.Sk	Miesto projektu	Stádium projektu	Zdroje financovania
1.	Výstavba ČOV a kanalizácie v obciach Čerín-Čačín, Sebedín-Bečov, Dúbravica, Oravce, Poniky	1 Dopracovanie projektovej dokumentácie obcí Dúbravica, Oravce, Poniky 2 Územné konanie 3 Stavebné konanie 4 Realizácia stavby (2006-2009)	<i>Obecný úrad Čerín-Čačín a Sebedín-Bečov</i>	1.000	Čerín-Čačín, Sebedín-Bečov, Dúbravica, Oravce, Poniky	I	Fondy EÚ, Štátne fondy, obecné zdroje, Sponzorské príspevky
2.	Pokračovanie výstavby kanalizácie a ČOV	1 Realizácia stavby I. Etapa 2 Realizácia stavby II. Etapa 3 Výstavba ČOV	<i>Obecný úrad Lukavica</i>	13.000	Lukavica	I	Fondy EÚ, obecné zdroje, štátne fondy, vodárenská spoločnosť
3.	Výstavba inžinierskych sietí nad Mlynom	1 Vypracovanie projektovej dokumentácie 2 Realizácia výstavby inž.sietí	<i>Obecný úrad Čerín-Čačín</i>	10.000	Čerín-Čačín	I	Obecné zdroje
4.	Vodojem a zásobovacie potrubie – Ponická Huta, Malá Zolná	1 Prieskum terénu 2 Stavebné povolenie 3 Realizácia výkopových a výrubových prác 4 Realizácia a úprava okolia	<i>Obecný úrad Poniky</i>	2.000	Ponická Huta, Malá Zolná	I	Obecné zdroje
5..	Územný plán obce	1 Územný plán obce 2 Vysporiadanie katastra – ROEP	<i>Obecný úrad Dúbravica</i>	250	Obec Dúbravica	I	Zdroje EÚ, štátne fondy
6..	Územný plán obce	1 Dokončenie ÚP (2005) – je spracovaní zadanie a návrh ÚP 2 Schválenie ÚP	<i>Obecný úrad Sebedín-Bečov</i>	200	Obec Sebedín-Bečov	N	Fondy EÚ Štátne a samosprávne dotácie
7.	Rekonštrukcia rozvodu vody – odstránenie havarijného stavu	1 Príprava projektovej dokumentácie 2 Stavebné povolenie 3 Realizácia	<i>Obecný úrad Horná Mičiná</i>	15.000	Obec Horná Mičiná	I	Obecné zdroje, Fondy EÚ
8.	Nový záchyt prameňa pitnej vody	1 Vytypovanie lokality 2 Hydrogeologický prieskum 3 Spracovanie projektovej dokumentácie 4 Stavebné povolenie 5 Realizácia stavby	<i>Obecný úrad Lukavica</i>	4.000	Lukavica	I	Fondy EÚ, štátne fondy, obecné zdroje, vodárenská spoločnosť

9.	Rozvoj infraštruktúry rómskych osád	1 2 3	Projektová dokumentácia- vyvlastňovacie konanie Stavebné povolenie Realizácia projektu	<i>Obecný úrad Hrochoť, rómska komunita</i>	1.000	Rómska osada na Hrochoti	I	Zdroje EÚ, štátne fondy
10.	Rekonštrukcia miestnych komunikácií	1 2	Majetkovo-právne vysporiadanie vlastníckych vzťahov Projektová dokumentácia – štúdia	<i>Obecný úrad Hrochoť</i>	1.000	Hrochoť	I	Fondy EÚ
11.	Vybudovanie chodníkov popri miestnych komunikáciách	1 3 4 5 6	Príprava projektovej dokumentácie Vypracovanie rozpočtu Prípravné práce Realizácia Úpravy zelených plôch	<i>Obecný úrad Poniky</i>	500	Obec Poniky	I	Obecné zdroje
12.	Vybudovanie chodníka popri štátnej ceste II/591 v intraviláne oboch častí obce	1 2 3 4	Výstavba chodníka v KÚ Bečov Výstavba chodníka v KÚ Sebedín Odvodnenie trasy cesty a chodníka Cestná dažďová kanalizácia	<i>Obecný úrad Sebedín-Bečov</i>	10.000	Sebedín, Bečov	I	Fondy EÚ, štátne fondy, samospráva
13.	Rekonštrukcia miestnych komunikácií	1 2 3	Zabezpečenie financovania projektu Realizácia vetvy A Realizácia vetvy B – projektová dokumentácia	<i>Obecný úrad Lukavica</i>	8.500	Lukavica	I	Fondy EÚ, obecné zdroje
14.	Rekonštrukcie verejného osvetlenia	1 2	Príprava rekonštrukčných prác Realizácia	<i>Obecný úrad Môlča</i>	80	Obec Môlča	I	Obecné zdroje
15.	Rekonštrukcia verejného osvetlenia obce	1 2 3	Príprava projektovej dokumentácie Stavebné povolenie Realizácia	<i>Obecný úrad Horná Mičiná</i>	1.000	Obec Horná Mičiná	I	Obecné zdroje, Fondy EÚ
16.	Vybudovanie zahusťovacej trafostanice a rekonštrukcia verejného osvetlenia.	1 2 3	Vypracovanie projektovej dokumentácie Vydanie stavebného povolenia Realizácia	<i>Obecný úrad Lukavica</i>	4.000	Obec Lukavica	I	Fondy EÚ, Stredoslovenská energetika, a.s. obecné zdroje
17.	Vybudovanie cesty do katolíckeho cintorína	1 2 3	Príprava projektovej dokumentácie Prieskum terénu Realizačné práce	<i>Obecný úrad Poniky</i>	700	Poniky	I	Obecné zdroje
18.	Rozšírenie prístupovej komunikácie a vybudovanie inžinierskych sietí v stavebnom obvode „za kaštieľom“, Dolná Mičiná	1 2	Projektová štúdia a dokumentácia Stavebné povolenie	<i>Obecný úrad Dolná Mičiná</i>	2.000	Dolná Mičiná	I	Obecné zdroje
19.	Rekonštrukcia miestneho rozhlasu	1 2 3	Príprava projektovej dokumentácie Vypracovanie rozpočtu Realizácia	<i>Obecný úrad Poniky</i>	100	Obec Poniky, časť Ponická Huta	I	Obecné zdroje, VUC BB

20.	Rekonštrukcia miestneho rozhlasu	1 2	Príprava realizácia Realizácia	<i>Obecný úrad Horná Mičiná</i>	1.000	Obec Horná Mičiná	I	Obecné zdroje, Fondy EÚ
21.	Rekonštrukcia miestneho rozhlasu	1 2	Príprava realizácia Realizácia	<i>Obecný úrad Lukavica</i>	150	Obec Lukavica	I	Obecné zdroje VÚC BB
	SPOLU				75.480			

3.2 Zlepšiť stav občianskej vybavenosti

P.č.	Názov projektu		Aktivity projektu	Nositeľ	Rozpočet v tis.Sk	Miesto projektu	Štádium projektu	Zdroje financovania
1.	Prístavba kotolne obecného úradu	1 2	Spracovanie projektovej dokumentácie Stavebné povolenie	<i>Obecný úrad Čerín-Čačín</i>	360	Čerín	I	Obecné zdroje
2.	Rekonštrukcia občianskej, sociálnej a zdravotnej infraštruktúry – obecné budovy ZŠ a MŠ, KD, ZS, OcÚ	1 2 3	Zatepl'ovanie budov – energetický audit budov Výmena okien, rekonštrukcia strechy Realizácia	<i>Obecný úrad Hrochoť</i>	3.000	Obec Hrochoť	N	Zdroje EÚ
3.	Rekonštrukcia budovy obecného úradu	1 2 3 4	Dokončenie rozvodných sietí, električky, vody, sanita Murárske práce – sanácia omietok Výmena okien Terénne úpravy, oplatenie	<i>Obecný úrad Sebedín-Bečov</i>	2.500	Obecný úrad	N	Štátne fondy Obecné zdroje Sponzorské príspevky
4.	Rekonštrukcia a prestrešenie tribúny na futbalovom ihrisku	1 2 3	Príprava projektovej dokumentácie Vypracovanie rozpočtu Realizácia	<i>Obecný úrad Poniky</i>	200	Futbalový štadión Poniky	I	VÚC BB, Obecné zdroje
5.	Rekonštrukcia kultúrnych domov	1 2 3	Príprava projektovej dokumentácie Vypracovanie rozpočtu Zabezpečenie materiálov	<i>Obecný úrad Poniky</i>	4.500	Poniky, Ponická Huta	I	Obecné zdroje
6.	Viacúčelová stavba domu cirkevných obradov	1 2	Stavebné povolenie a zabezpečenie financovania Realizácia	<i>Obecný úrad Lukavica</i>	6.000	Lukavica	I	Obecné zdroje, sponzorské príspevky, fondy EÚ
7.	Areál športu a turistiky	1 2 3	Výkup pozemkov Spracovanie projektovej dokumentácie Stavebné povolenie	<i>Obecný úrad Lukavica</i>	1.000	Lukavica	I	Obecné zdroje, sponzorské príspevky, fondy EÚ

8.	Majetkoprávne vysporiadanie pozemkov v lokalite futbalového ihriska a prevedenie do majetku obce Dúbravica	1	Majetkoprávne vysporiadanie pozemkov	<i>Obecný úrad Dúbravica</i>	500	Dúbravica	I	Obecné zdroje
9.	Rekonštrukcia budov v majetku obce Lukavica (OcÚ, Zvonica, atď.)	1 2 3	Projektová dokumentácia Stavebné povolenie Realizácia	<i>Obecný úrad Lukavica</i>	400	Lukavica	I	Obecné zdroje, Fondy EÚ VÚC BB
	SPOLU				18.460			

ŠPECIFICKÝ CIEĽ (priorita) č.4

Zlepšená kvalita a zachovávanie životného prostredia a vzhľad obcí.

Opatrenia:

4.1 Riešenie odpadového hospodárstva.

4.2 Znižovanie energetickej náročnosti.

P.č.	Názov projektu	Aktivity projektu	Nositeľ	Rozpočet v tis.Sk	Miesto projektu	Štádium projektu	Zdroje financovania
1.	Využitie biomasy na vykurovanie obecných budov v okolí Banskej Bystrice	1 Príprava technickej dokumentácie 2 Vypracovanie štúdií a analýz 3 Vypracovanie žiadosti o NFP z ERDF 4 V prípade poskytnutia NFP: rekonštrukcia kotolní, vybudovanie rozvodov a systému prípravy paliva	<i>Združenie obcí bioenergia Bystricko</i>	Cca 55.000	Obce Poniky, Hrochoť	N	Zdroje EÚ - ERDF
2.	Malá vodná elektráreň na potoku Zolná, na nábehovom kanáli vybudovanie rybníka	1 Príprava projektu (r.2006) 2 Stavebné práce a realizácia (2007-2009)	<i>Obecný úrad Sebedín- Bečov</i>	2.500-3.000	Sebedín-Bečov	N	Zdroje EÚ Štátne fondy Obecné zdroje Sponzorské príspevky
	SPOLU			58.000			

4.3 Podporovanie aktivít na zlepšovanie krajinného prostredia a zvyšovanie príťažlivosti obcí.

P.č.	Názov projektu	Aktivity projektu	Nositeľ	Rozpočet v tis.Sk	Miesto projektu	Štádium projektu	Zdroje financovania
1.	Oživenie a vylepšenie verejných priestranstiev v obci	1 Drobné realizácie stavieb - prírodný amfiteáter - fontána „Teplička“ - Tržnica 2 Projekt sadových úprav v oddychovej zóne obce - Stavebné úpravy námestíčka - realizácia sadových úprav	<i>Iniciatívne skupiny občanov, podnikatelia, Obecný úrad Hrochoť</i>	450	Centrum obce	N	Obecné zdroje
2.	Úprava okolia minerálnych prameňov	1 Vypracovanie štúdie a rozpočtu 2 Výroba lavíc 3 Vyasfaltovanie okolia a chodníkov	<i>Obecný úrad Poniky</i>	100	Obec Poniky	I	Obecné zdroje
3.	Areál rybného hospodárstva	1 Prieskum možností územia 2 Projektová dokumentácia 3 Stavebné konanie;	<i>Obecný úrad Lukavica</i>	100	Obec Lukavica	I	Obecné zdroje Zdroje EÚ Združené prostriedky
4.	Parkové úpravy	1 Projektová dokumentácia 2 Stavebné povolenie 3 Realizácia projektu	<i>Obecný úrad Horná Mičiná</i>	5.000	Obec Horná Mičiná	I	Obecné prostriedky, Fondy EÚ
5.	Trvalo-udržateľný rozvoj územia NATURA 2000 Poľana a jeho okolia	1 Zistiť záujem a kapacity partnerov 2 Definovať východiskový stav, problémy a ciele 3 Pripraviť projekt 4 Vytvoriť široké partnerstvo 5 Predložiť projekt o podporu 6 Realizovať projekt	<i>Priatelia Zeme-CEPA</i>	Rozpočet v závislosti od schválených financií	Územie Natura 2000 Poľana	I	Švajčiarska rozvojová pomoc
6.	Protipovodňová ochrana v obci Môlča	1 Projektový zámer 2 Realizácia	<i>Obecný úrad Môlča</i>	550	Obec Môlča	N	Zdroje EÚ Štátne fondy Obecné prostriedky
7.	Úprava verejných plôch pred OcÚ Môlča	1 Spracovanie architektonickej štúdie 2 Realizácia	<i>Obecný úrad Môlča</i>	250	Obec Môlča	I	Štátne fondy Obecné prostriedky Sponzorské príspevky
8.	Vybudovanie oddychových zón	1 Úprava vybraných plôch 2 Vytvorenie pieskových chodníkov 3 Výroba detských lavičiek a preliezačiek	<i>Obecný úrad Poniky</i>	150	Obec Poniky, Ponická Huta	N	Obecné prostriedky

		4	Kúpa odpadových košov					
9.	Vybudovanie autobusových zastávok	1	Vybudovanie betónovej podesty	<i>Obecný úrad Poniky</i>	100	Obec POniky, Ponická Lehôtka, Ponická Huta	N	Obecné prostriedky
		2	Výroba drevenej konštrukcie					
		3	Výroba lavíc					
		4	Úprava okolia					
10.	Vybudovanie autobusových zastávok	1	Príprava štúdie	<i>Obecný úrad Môlča</i>	120	Obec Môlča	I	Obecné prostriedky
		2	Realizácie					
	SPOLU				6.820			

I – identifikácia projektu

N – návrh (príprava je hotová)

V – vyjednávanie (podaná žiadosť o financovanie)

R – realizuje sa

8. Finančné zabezpečenie

Odhad objemu potrebných finančných zdrojov a možnosti ich zabezpečenia pre roky 2005 a 2006

číslo	Priorita (Špecifický cieľ)		0	2007					
	č.	Opatrenie		%	rozpočet obcí	štátny rozpočet	iné zdroje (ŠF EÚ, nadácie)	súkr.zdroje vklad združení	SPOLU
1	Rozvinutý kultúrno-spoločenský život a vybudovaný vzťah obyvateľov k obciam a mikroregiónu		20	10					
			100%	100%					
	1.1.	Zvyšovanie schopnosti obyvateľov zapojiť sa do pracovného procesu.	30	20	0	0	1550	34	1.584
		<i>Priemet potrieb mikroregiónu do Koncepcie sociálnej inklúzie Rómov v Banskobystrickom kraji</i>			0	0	0	0	0
		<i>Zapojenie Rómov do programu komunitný sociálny pracovník, realizácia v prípade úspešnosti grantu, osada Lešť</i>			0	0	1.400	0	1.400
		<i>Vzdelávacie aktivity pre Rómov - anglický jazyk, osada Lešť</i>			0	0	0	34	34
		<i>Vzdelávacie aktivity pre Rómov – projekt „V koži tej druhej“, osada Lešť</i>			0	0	150	0	150
	1.2.	Zlepšiť podmienky pre rozvoj bývania.	10	20	500	0	9.500	0	10.000
		<i>Prestavba objektu detských jasíel na Hrochoti na nájomné byty</i>			Uver – 500	0	9.500	0	10.000
	1.3.	Podporovať záujmovú činnosť a činnosť združení na podporu miestneho rozvoja	30	30	50	140	2.925	1.400	4.515
		<i>Projekt „Komunitné centrum“, Ponická Huta</i>			0	0	2.600	1.400	4.000
		<i>Budovanie kapacít Rómskych iniciatív v MR Severné Podpoľanie</i>			0	90	0	0	90
		<i>Príprava a organizácia kultúrnych aktivít v spolupráci s rómskymi iniciatívami – Jesenný rómsky festival, osada Lešť</i>			0	0	125	0	125
		<i>Rozvoj tanečno-divadelného súboru Romanipe Lešťan, osada Lešť</i>			0	0	150	0	150
		<i>Podpora občianskych združení a miestnych iniciatív, Lukavica (OZ pre rozvoj vidieckeho turizmu, Futbalový oddiel, hudobná skupina, atď.)</i>			50	50	50	0	150
	1.4.	Aktivizovať občanov pre verejný život, budovanie miestneho povedomia a partnerstiev, sociálna starostlivosť	30	30	500	300	7500	200	8.500
		<i>Budovanie miestneho povedomia, mikroregionálnych rozvojových partnerstiev a aktivizácia verejnosti v obciach mikroregiónu</i>			400	0	4000	100	4 500
	<i>Regionálna výchova na školách MR, environmentálna výchova a budovanie vzťahu mládeže k mikroregiónu</i>			100	300	3500	100	4 000	

2	Vytvorené lepšie podmienky pre vznik nových pracovných príležitostí a rozvoj malého podnikania	10	20					
		100%	100%					
	2.1. Podporovať racionálne využívanie miestnych zdrojov v podnikaní	30	20	300	0	0	0	300
	<i>Vybudovanie predajne vlastných výrobkov ako doplnkové občerstvenie na cyklotrase, vytypovanie objektu, majetkoprávne vysporiadanie projektová dokumentácia – 2006, výstavba 2007</i>			300	0	0	0	300
	2.2. Podporovať rozvoj poľnohospodárskych činností s dôrazom na využívanie existujúceho potenciálu poľnohospodárskych objektov a areálov.	0	10	0	0	0	0	0
	2.3. Vytvárať podmienky pre rozvoj vidieckeho cestovného ruchu zameraného na využitie prírodného a kultúrneho potenciálu územia	70	70	2.900	0	87.900	4.200	95.000
	<i>Rekonštrukcia a prestavba objektu „Hrochoťský mlyn“</i>			100	0	1.900	0	2.000
	<i>Pamätná izba „Minimúzeum“</i>			300	0	500	200	1.000
	<i>Rozvoj rekreačných a relaxačných aktivít – rekonštrukcia kúpaliska, Hrochoť</i>			500	0	9.500	0	10.000
	<i>Rekreačno-oddychové centrum „Lovnô“, príprava projektovej dokumentácie, územné a vyvlastňovacie konanie, Sebedín-Bečov</i>			1.000	0	0	0	1.000
<i>Lyžiarsky vleč „Vinkliarka – Ponická Huta“, príprava projektovej dokumentácie, prieskum a úprava terénu, výroba konštrukcie – 2006, realizácia – 2007</i>			1.000	0	0	0	1.000	
<i>Výstavba Auto-moto-Hipodromu GRAND PRIX Môlča</i>			0	0	76.000	4.000	80.000	
3	Dobudovaná a kvalitnejšia technická, sociálna infraštruktúra a občianska vybavenosť	50	40					
		100%	100%					
	1 Skvalitniť a obnoviť miestne komunikácie a technickú infraštruktúru	60	70	10.205	150	64.125	1.000	75.480
	<i>Výstavba kanalizácie a ČOV v obciach Čerín-Čačín, Sebedín-Bečov, Poniky, Oravce a Dúbravica – spracovanie projektovej dokumentácie a územné konanie v obciach Poniky, Oravce a Dúbravica</i>			1.000	0	0	0	1.000
	<i>Pokračovanie výstavby kanalizácie a ČOV, Lukavica</i>			650	0	12.350	0	13.000
	<i>Výstavba inžinierskych sietí „Nad Mlynom“ pre IBV Čerín-Čačín, majetkoprávne vysporiadanie – 2006, predaj pozemkov – 2007</i>			500	0	9.500	0	10.000
	<i>Vodojem a zásobovacie potrubie, Ponická Huta</i>			2.000	0	0	0	2.000
	<i>Územný plán obce Dúbravica – vypracovanie 2006</i>			200	0	0	0	200
	<i>Vysporiadanie katastra obce Dúbravica – ROEP</i>			0	50	0	0	50
	<i>Rekonštrukcia miestnych komunikácií, Hrochoť, majetkoprávne vysporiadanie – 2006, projektová dokumentácia – 2007</i>			1.000	0	0	0	1.000
<i>Územný plán obce Sebedín-Bečov</i>			200	0	0	0	200	

PROGRAM ROZVOJA MR SEVERNÉ PODPOLANIE Stratégia hospodárskeho a sociálneho rozvoja

		Rekonštrukcia rozvodu vody – odstránenie havarijného stavu, Horná Mičina			750	0	14.250	0	15.000
		Nový záchyt prameňa pitnej vody, Lukavica			200	0	3.800	0	4.000
		Rozvoj infraštruktúry Rómskych osád, Hrochoť			50	0	950	0	1.000
		Vybudovanie chodníkov popri miestnych komunikáciách, Poniky			500	0	0	0	500
		Vybudovanie chodníka popri štátnej ceste II/591 v intravilánoch oboch častí obce, Sebedín-Bečov – 2006 – zabezpečenie financovania, realizácia			500	0	9.500	0	10.000
		Rekonštrukcia miestnych komunikácií, Lukavica			425	0	8.075	0	8.500
		Rekonštrukcia verejného osvetlenia, Môlča			80	0	0	0	80
		Rekonštrukcia verejného osvetlenia, Horná Mičina			50	0	950	0	1.000
		Vybudovanie zahusťovacej trafostanice a rekonštrukcia verejného osvetlenia, Lukavica			200	0	3.800	0	4.000
		Vybudovanie cesty do katolíckeho cintorína, Poniky			700	0	0	0	700
		Rozšírenie prístupovej komunikácie a vybudovanie inžinierskych sietí v stavebnom obvode „za kaštieľom“, Dolná Mičina			1.000	0	0	1.000	2.000
		Rekonštrukcia miestneho rozhlasu, Poniky			100	0	0	0	100
		Rekonštrukcia miestneho rozhlasu, Horná Mičina			50	0	950	0	1.000
		Rekonštrukcia miestneho rozhlasu, Lukavica			50	100	0	0	150
	2	Zlepšiť stav občianskej vybavenosti	40	30	7.135	300	11.025	0	18.460
		Rekonštrukcia občianskej, sociálnej a zdravotnej infraštruktúry-Hrochoť, energetický audit – 2006, realizácia – 2007			150	0	2.850	0	3.000
		Prístavba kotolne Obecného úradu, Čerín-Čačín, spracovanie projektovej dokumentácie – 2006, stavebné povolenie – 2007			360	0	0	0	360
		Rekonštrukcia budovy obecného úradu, Severín-Bečov			125	0	2.375	0	2.500
		Rekonštrukcia a prestrešenie tribúny na futbalovom ihrisku, Poniky			100	0	100	0	200
		Majetkoprávne vysporiadanie pozemkov v lokalite futbalového ihriska a prevedenie do majetku obce Dúbravica			500	0	0	0	500
		Areál športu a turistiky, Lukavica,			1.000	0	0	0	1.000
		Rekonštrukcia kultúrnych domov, Poniky			4.500	0	0	0	4.500
		Rekonštrukcia budov v majetku obce Lukavica (OcÚ, Zvonica, atď.)			100	300	0	0	400
		Viacúčelová stavba domu kultúrnych obradov, Lukavica			300	0	5.700	0	6.000
4		Zlepšená kvalita a zachovávanie životného prostredia a vzhľadu obcí	20	30					
			100%	100%					
	1	Riešenie odpadového hospodárstva	0	10	0	0	0	0	0
	2	Znižovanie energetickej náročnosti	20	20	2.900	8.250	46.850	0	58.000
		Malá vodná elektrárň na potoku Zolná, Sebedín-Bečov, príprava projektu – 2006, v prípade existencie partnera realizácia od r. 2007			150	0	2.850	0	3.000
		Využitie biomasy na vykurovanie obecných budov v okolí B.Bystrice, príprava projektovej dokumentácie - 2005, v prípade schválenia realizácia – 2006 – 2007			2.750	8.250	44.000	0	55.000

3	Podporovanie aktivít na zlepšovanie krajinného prostredia a zvyšovanie prítlačivosti obcí	80	70	1.920	0	4.900	0	6.820
	<i>Oživenie a vylepšenie verejných priestranstiev, Hrochoť</i>			450	0	0	0	450
	<i>Úprava okolia minerálnych prameňov, Poniky</i>			100	0	0	0	100
	<i>Vybudovanie oddychových zón, Poniky</i>			0	0	150	0	150
	<i>Parkové úpravy, Horná Mičiná</i>			250	0	4.750	0	5.000
	<i>Vybudovanie autobusových zastávok, Poniky – Pon.Lehôtka, Pon.Huta</i>			100	0	0	0	100
	<i>Vybudovanie autobusových zastávok, Môlča</i>			120	0	0	0	120
	<i>Vybudovanie areálu rybného hospodárstva, spracovanie štúdie, Lukavica</i>			100	0	0	0	100
	<i>Trvalo-udržateľný rozvoj územia NATURA 2000 Poľana a jeho okolia, v prípade schválenia projektu realizácia 2006-2008</i>							
	<i>Protipovodňová ochrana obce Môlča, projektová príprava – 2006, realizácia – 2007</i>			550	0	0	0	550
<i>Úprava verejných plôch pred OcÚ Môlča</i>			250	0	0	0	250	
	SPOLU			26.410	9.140	236.275	6.834	278.659

IMPLEMENTÁCIA

1. Riadenie programu

Aktérmi programu sú:

- riadiace orgány
- koneční realizátori
- užívatelia jednotlivých opatrení

1.1. Riadiaci orgán Programu rozvoja –PHSR

Pre zabezpečenie realizácie programu je ustanoveným riadiacim orgánom programu volená Dozorná rada mikroregiónu v zmysle stanov združenia.

adresa a kontakty

Združenie obcí Mikroregiónu Severné Podpoľanie
Sebedín 37
974 01 Banská Bystrica

Tel: 048/419 22 11

e-mail: sebedin-becov@stonline.sk

2. Monitoring

V záujme efektívneho a koordinovaného postupu činnosti pri realizácii Programu, jeho strategických cieľov a opatrení bude v termíne do 3 mesiacov od schválenia Programu v zastupiteľstvách obcí zriadený Monitorovací výbor, ktorého úlohou bude v pravidelných intervaloch hodnotiť zabezpečovanie programu v zmysle stanovených ukazovateľov.

2.1. Monitorovací orgán Programu rozvoja –PHSR

Monitorovacím orgánom bude zvolený orgán združenia v zmysle organizačného zabezpečenia.

3. Organizačné zabezpečenie

3.1. Hlavné zásady administratívy Programu rozvoja –PHSR

Opatrenia na organizačné zabezpečenie efektívnej realizácie, monitorovania a hodnotenia

Programu rozvoja je potrebné zabezpečiť v zmysle uznesenia Rady mikroregiónu takto:

1. Stanoviť spracovanie hodnotiacej správy Programu za príslušný rok každoročne v termíne do 15.2. nasledujúceho roka (napr. správu za rok 2005 v termíne do 15.2.2006).
2. Zostaviť spôsob hodnotenia podľa ukazovateľov programu (zodpovednosť a metodika).
3. Stanoviť zjednodušený spôsob zverejnenia príslušnej správy (letáky, médiá, tlač).
4. Zabezpečiť spôsob monitoringu a koordinácie spoločných rozvojových projektov (zodpovednosť a harmonogram).
5. Zabezpečiť spôsob financovania riadiacej, monitorovacej a administratívnej činnosti Programu.
6. Zabezpečiť súlad rozvojových zámerov z územia s Programom rozvoja.
7. Zabezpečiť informovanosť verejnosti o programe a jeho plnení.
8. Zabezpečiť prístup k informáciám pre prípravu rozvojových projektov a fundraising.
9. Každoročne zostaviť koncentráciu finančných zdrojov jednotlivých obcí na prípravu kofinancovania spoločných rozvojových projektov (rezerva v rozpočtoch obcí).
10. Zabezpečiť profesionálne účtovníctvo pre projekty zo štrukturálnych fondov EÚ (vyškolenie a financovanie).
11. Zabezpečiť mobilizáciu zdrojov z územia a vyškolenie odborníkov pre projektovú činnosť.

3.2. Informovanosť a publicita Programu rozvoja –PHSR

Program rozvoja mikroregiónu bude po schválení jeho znenia v zastupiteľstvách obcí Čerín-Čačín, Dúbravica, Dolná Mičina, Horná Mičina, Hrochoť, Lukavica, Mólča, Oravce, Poniky, Sebedín-Bečov zverejnený tlačenu formou letáka pre verejnosť a v miestnej tlači. Súčasťou zverejnenia informácie o Programe je nevyhnutné zabezpečiť formu diskusie s verejnosťou (tlač, televízia, rozhlas a pod.) za účelom zrozumiteľnosti o možnostiach širokého uplatnenia Programu, ktorý sa stáva programom každého obyvateľa a užívateľa územia aj vo vzťahu k žiadostiam o podporu z EÚ fondov.

Rovnako bude zverejňovaná každoročná Správa o monitoringu a hodnotení Programu. Rada mikroregiónu zabezpečí pravidelnú komunikáciu s miestnymi aktérmi rozvoja o všetkých aspektoch uplatňovania programu. Rada mikroregiónu zabezpečí slávnostné uvedenie Programu rozvoja „do života“ za účasti regionálnych orgánov štátnej správy, regionálnej samosprávy a susedných obcí za účelom poskytnutia informácie o možných dopadoch resp. spolupráci v budúcom rozvoji.

Použité materiály pre spracovanie programového dokumentu

- Kavčáková, I. a kol.: Programovanie trvaloudržateľného rozvoja vidieckych mikroregiónov – metodika ako spracovať strategický dokument Programu hospodárskeho a sociálneho rozvoja Združenia vidieckych obcí, 2002
- Metodická príručka pre vypracovanie programu hospodárskeho a sociálneho rozvoja obce (MVRR SR, 2004)
- Územný plán veľkého územného celku Banskobystrický kraj, URKEA
- Konceptia územného rozvoja Slovenska, AUREX
- Jozef Fraňo a kol: Vlastivedný slovník obcí na Slovensku, Encyklopedický ústav SAV
- Etnografický atlas Slovenska, Národopisný ústav Slovenska, Slovenská kartografia, VEDA, vydavateľstvo SAV, Bratislava, 1990
- Gunterová A., Doc.Dr. a kol.: Súpis pamiatok na Slovensku, Obzor, Bratislava, Slovenský ústav pamiatkovej starostlivosti a ochrany prírody, 1967
- Katalógový list sídla, SAŽP-CUR Banská Bystrica, 1996
- Kol.: Slovník obcí Banskobystrického okresu, Banská Bystrica, 1968
- Kol.: Ľudová architektúra a urbanizmus sídiel, 1999
- Ústredný zoznam kultúrnych pamiatok, Krajský pamiatkový úrad, Banská Bystrica
- Mazúr: Atlas SSR, SAV a SÚGK, Bratislava, 1978
- Atlas SR, MŽP SR, 2002
- Múdry P. a kol.: RÚSES okresu Banská Bystrica, KEAKE SAV, Banská Štiavnica, 1993
- Sčítanie obyvateľov, domov a bytov 2001, KSSÚ Banská Bystrica, 2001
- Turistická mapa, Okolie Banskej Bystrice, 1992
- Základné mapy mierky 1:50 000, 1:25 000, 1:10 000

Prílohy k dokumentu

Príloha č. 1 :
Hospodárske využitie územia

Príloha č. 2 :
Rekreačné využitie územia

Príloha č.3:
Turistika a šport

Mikroregión Severné Podpolanie

hospodárske využítie územia



LEGENDA

	ovči - ovčiarstvo		spracovanie šuny a kopy		pestovanie vianočných stromčekov		úľah
	včelárstvo		zarietky		ryby		hospodárstvo
	rybníky		záhradkárska osada		ovčie stopy		služby
	pestovanie ľadu		čučoriatko		chovateľ rýb, ústavný pľoc, rybníky		spracovanie peria a ošarov
	pestovanie korymbu		pestovanie ľadových bylin		stýh		pestovanie
			pestovanie kvetov		pekáreň		šitie, ruženie
			pestovanie lesy veľkopojoj		výroba cukrárenských špeciálov		práča vody
			pestovanie vlny košovej		spracovanie masla		rybníkové hospodárstvo
					výroba škvárov a sliviek		výroba kopytov
					nováci stýhky		skopárstvo
					stýh		výroba vlnených sušien
					výroba		šatenstvo
					žabky		konvynstvo
					švie		spoločná šitie - jla
					otopenie		výroba pohľadice dreva a špeciálne
					švie		výroba nábytku
					žiarovnice / časové jsterné, ružový		výroba šifry
					spracovanie masla a slivky		výroba dreveného nábytku
					spracovanie rýb		výroba a predaj vlnených výrobkov

Mikroregión Severné Podpoľanie

rekreačné využitie územia



Legenda:

	jamok		guilesterka
	gasobevanie zverí		múzeum
	turistická ubytovňa		vinohradný parník
	ubytovanie v súkromí		stierateľná a šerňovník
	počtovňa a servis športových parkov		informáčná kancelária
	počtovňa a servis bicyklov		športový areál
	golf		šiva rezníctvo
	penzión		šikovný bežec
	puba		informáčná tabuľa s území
	hypermarket		gamená zóna
	chov koní		turistická prameňka
	parkov		lyžiarsky výhľad
	dvorček, kôlničky		panovníctvo
	antikvár		železnica
	reštaurácia		lyžiarske stopy
	trasy a kačičky		režný úchyt
	ubytovanie a stravovanie v súkromí		múzeum podpoľanckej dediny
	agroturistika		záhradníctvo

Mikroregión Severné Podpoľanie

turistika a šport

